



Výroční zpráva

za rok 2014

DOMOV HORIZONT
příspěvková organizace
Strážovská 1096, 697 01 Kyjov

Domov Horizont, příspěvková organizace, Strážovská 1096, 697 01 Kyjov

Název organizace: Domov Horizont, příspěvková organizace
 IČ: Sídlo organizace: Strážovská 1096, 697 01 Kyjov
 46937145

Ústředna:
 Tel: 518 612017
 518 612302-3
 Fax: 518 614333

www.horizontkyjov.cz

Kontakt na vedoucí pracovníky:

Statutární zástupce - Ředitel:
 Mgr. Jan Hanáček
 tel: 518 614 333, 727851097
 e-mail: reditel@horizontkyjov.cz

Vedoucí aktivizačních
 a terapeutických činností:
 Mgr. et Bc. Marta Gottliebová
 tel: 518 614 891, 725 553 274
 e-mail: vychova@horizontkyjov.cz

Ekonom – zástupce ředitele:
 Helena Veselá
 tel: 518 614 890, 724 256 337
 e-mail: ekonom@horizontkyjov.cz

Vrchní sestra:
 Ludmila Poláčková
 tel: 518 614 892
 e-mail: vrchnisestra@horizontkyjov.cz

Vedoucí provozního úseku:
 Ing. Michal Daněk
 tel: 518 614 900, 725 547 569
 e-mail: provozni@horizontkyjov.cz

Vedoucí sociálního úseku:
 Mgr. Michal Kameník
 tel: 518 614 899, 725 502 929
 e-mail: socialni1@horizontkyjov.cz

Nutriční terapeut - vedoucí stravování
 Eva Dudová
 Tel: 518 614894
 e-mail: stravovani@horizontkyjov.cz

Vedoucí Domova A:
 Stanislava Selucká
 e-mail: domova@horizontkyjov.cz

Vedoucí Domova B:
 Ivana Sotolářová
 e-mail: domovb@horizontkyjov.cz

Vedoucí Domova C:
 Bc. Zdenka Krásová
 e-mail: domovc@horizontkyjov.cz

Vedoucí Domova D:
 Mgr. Světlana Voráčová
 e-mail: domovd@horizontkyjov.cz

Podporované bydlení:
 Lenka Moudrá – kontaktní osoba
 Tel: 607 608 498
 e-mail: podporovanebydleni@horizontkyjov.cz

Obsah:

1. Úvod – cílová skupina, poslání
2. Prostory, materiální a technické vybavení, bezbariérovost
3. Realizované kroky k optimalizaci sociálních služeb
4. Transformace služeb
5. Významná prezentace Domova Horizont
6. Dobrovolnická činnost
7. Občanské sdružení rodičů a přátel Domova Horizont v Kyjově
8. Sociální péče a služby
9. Sociálně terapeutické, výchovné, vzdělávací a aktivizační činnosti
10. Zdravotní péče a rehabilitace
11. Personální oblast
12. Organizační členění
13. Ekonomické údaje
14. Inventarizace majetku

1. Úvod

Domov Horizont, příspěvková organizace je pobytové zařízení poskytující jednu službu:

Domov pro osoby se zdravotním postižením (9244854)

Cílovou skupinou Domova Horizont jsou chlapci a muži od 3 let s mentálním postižením a s mentálním postižením v kombinaci s postižením tělesným.

Posláním Domova Horizont je poskytování přiměřené míry celodenní podpory a péče chlapcům a mužům od tří let s mentálním postižením a s mentálním postižením v kombinaci s postižením tělesným, jejichž situace vyžaduje pravidelnou pomoc jiné fyzické osoby. Tato podpora a péče je poskytována v závislosti na jejich individuálních potřebách a přáních s ohledem na respektování práv a zachování lidské důstojnosti.

Služba usiluje o co největší možné zachování a rozvoj soběstačnosti a podporuje osamostatňování uživatelů vzhledem k jejich možnostem, čímž se snaží snižovat závislost na službě a dále posilovat jejich rozhodovací schopnosti, odpovědnost a především vytvářet podmínky pro zapojení do běžného života společnosti, pro využívání veřejných služeb a institucí a tím podporovat sociální začlenění.

2. Prostory, materiální a technické vybavení, bezbariérovost

Domov Horizont poskytuje své služby v městě Kyjov. Zařízení je umístěno v klidné, okrajové části města a velmi dobrou dostupností do centra města. Je možno využít služeb MHD, pěšky do centra 10 minut. Město nabízí uživatelům služby knihovny, internetové čítárny, kina, divadla, bohaté a časté nabídky kulturních, společenských a sportovních akcí.

Domov Horizont disponuje čtyřmi obytnými budovami. Mezi další budovy, které slouží k zajištění provozu zařízení, patří vrátnice, prádelna a škola. V půdním prostoru školy bylo vybudováno podporované bydlení pro 10 uživatelů.

V areálu je venkovní bazén, víceúčelový sportovní areál a zahrada.

První budova – **Domov A** - byla postavena v roce 1961. V přízemí, ve dvoupokojovém bytě bydlí 4 uživatelé a v upravených bezbariérových prostorách žije 9 uživatelů pohybujících se převážně na invalidních vozících.

Je zde dílna koberců, kuchyňka a jídelna. V prvním a druhém patře jsou dvou až čtyř lůžkové pokoje, společenské místnosti, jídelny, a společné sociální zařízení.

Druhá budova – **Domov B** je z roku 1962, ve sklepních prostorách je rehabilitace, vodoléčba a tělocvična, v přízemí kuchyň a jídelna, víceúčelová pracovna s internetovou místností. V prvním patře je ambulance lékaře a pokoje pro imobilní uživatele, sociální zařízení, ve druhém patře jsou společenské místnosti, tři až čtyř lůžkové pokoje, jídelna a sociální zařízení.

Třetí budova - **Domov C** pochází z roku 1976. Ve sklepních prostorách je tělocvična, posilovna, dílna košíků a v přízemí jsou keramická, dřevařská, textilní dílna, kreativní multifunkční dílny, místnost pro muzikoterapii, kulturní sál a kanceláře. V prvním a druhém patře jsou společenské místnosti, jídelny, jedno až tři lůžkové pokoje se společnými sociálními zařízeními.

Čtvrtá budova – **Domov D** je z roku 1986 a taktéž na dvou podlažích v ní bydlí uživatelé, přízemí je uzpůsobeno pro imobilní uživatele. Ve druhém patře jsou jedno až tři lůžkové pokoje, společenské místnosti, jídelna a sociální zařízení

Do všech potřebných prostor domova je bezbariérový přístup.

Podporované bydlení vzniklo jako půdní vestavba školy v roce 2010 a je zde 5 dvoulůžkových pokojů, společenská místnost, kuchyň s jídelnou a sociální zařízení. Uživatelé se zde připravují na přechod do běžného sociálního prostředí.

Podporované bydlení – byt – v roce 2014 měl Domov Horizont pronajaté čtyři byty v centru města pro 11 uživatelů.

3. Realizované kroky k optimalizaci sociálních služeb po stránce ekonomické a kvality a rozsahu poskytované péče.

V roce 2014 jsme se zaměřovali na zlepšování poskytované sociální služby, a to jak po stránce ekonomické, tak i po stránce kvality a rozsahu poskytované péče. Důležitým krokem po stránce ekonomické i po stránce kvality poskytované služby byla příprava na registraci nové služby-chráněného bydlení.

Po celý rok 2014 se organizace snažila o dosažení vyrovnaného rozpočtu ve spolupráci se zřizovatelem. Deficitní plán hospodaření byl eliminován navýšením příspěvku na provoz od zřizovatele a vlastními úsporami nákladů, zejména v čerpání nákladů na energie. Zde se příznivě projeví neobvykle mírné klimatické podmínky během celého roku, dále uzavření smluv za výhodnějších cenových podmínek na dodávku energií prostřednictvím firmy Cejza Brno. Organizace skončila s kladným hospodářským výsledkem za rok 2014 ve výši 209.329,96 Kč.

V návaznosti na přijetí dotace na investice od zřizovatele na akci Rekonstrukce tepelného kanálu byla stavba zahájena v září 2014 a ukončena v listopadu 2014. Na základě provedení uvedené investiční akce existuje reálný předpoklad snížení energetické náročnosti při vytápění budov v následujících letech.

Prostřednictvím zřizovatele obdržela organizace dotaci na investici na akci Rekonstrukce budovy D- vybudování zádveří a zateplení. V roce 2014 byla zpracována projektová dokumentace a vlastní provedení stavby je plánováno na rok 2015.

V souvislosti s havárií plynové kotle ve stravovacím provozu obdržela organizace dotaci na odstranění havárie a nový kotel byl v zařízení instalován v září 2014.

Prostřednictvím zřizovatele jsme obdrželi dotaci na odstranění havárie serveru, její čerpání proběhlo v prosinci 2014.

Z vlastních prostředků organizace byly dále zakoupeny 2 nové pračky do prádelny a nová plynová pánev do stravovacího provozu. U všech pořízených investic předpokládáme snížení následných provozních nákladů a zlepšení pracovního prostředí pro zaměstnance. Proběhly stáže pracovníků v přímé péči.

Domov Horizont se zapojil do projektu zřizovatele GOS II – OPOS – Odborná podpora a organizační supervize v zařízeních pro seniory a osoby se zdravotním postižením - Bon Appetit (radost ze stolování v dlouhodobé péči) a Dramaterapii.

Od května roku 2013 byla organizace zařazena do procesu transformace sociálních služeb. Po celý rok 2014 probíhala setkání zástupců MPSV, zřizovatele OSV JMK a Domova Horizont, probíhala školení pracovníků a konzultační setkání s konzultantkou MPSV paní Mgr. Janou Tomšovou. V návaznosti na proces transformace byly v roce 2014 pronajaty a vybaveny další dva byty mimo zařízení na základě nájemních smluv, organizace celkem v roce 2014 pronajímala 4 byty celkem pro 11 uživatelů.

Pokračovalo se v náviku pracovních návyků u více uživatelů, a to na rehabilitaci, údržbě, v prádelně, při svozu prádla, v péči o zvířata, při výpomoci na ambulanci a u některých uživatelů byly uzavřeny dohody o pracovní činnosti. Velmi pozitivním krokem bylo uzavření dohod o pracovní činnosti s externími zaměstnavateli mimo Domov Horizont a to s Nemocnicí Kyjov a Technickými službami Kyjov. Mimo Domov Horizont bylo zaměstnáno 8 uživatelů.

Velmi se osvědčila spolupráce s vyšším počtem dobrovolníků, která byla kladně hodnocena pracovníky, rodiči a opatrovníky uživatelů Domova Horizont

Positivně byla hodnocena spolupráce mezi uživateli a vedoucími pracovníky Domova Horizont formou měsíčních pravidelných schůzek.

Uživatelé po celý rok využívali služeb Piafy Vyškov – Canisterapie, rekreačních pobytů (i zahraničních), výletů apod.

4. Průběh transformace

Zařízení je zařazeno do částečné transformace. V roce 2014 proběhlo v Domově Horizont posuzování míry nezbytné podpory u všech zletilých uživatelů a to dle metodiky MPSV. Týkalo se 220 uživatelů.

Dále proběhla příprava na rozšíření počtu bytů, které Domov Horizont pronajímá pro své uživatele o další dva na celkový počet šesti. Proběhla příprava na zahájení poskytování sociální služby Chráněné bydlení, která byla koncem roku 2014 zaregistrována a od 1. 1. 2015 je poskytována na 6 bytech ve městě Kyjově celkem 16 uživatelům. Také proběhla příprava pro koedukaci zařízení – dvě samostatné bytové jednotky v areálu Domova Horizont byly vybaveny a připraveny pro uživatelky. Koncem roku 2014 proběhla změna v registraci a od 1. 1. 2015 se cílovou skupinou Domova Horizont staly i ženy.

V průběhu celého roku 2014 probíhají setkání s konzultantkou v projektu Transformace sociálních služeb nad dalších směřováním organizace.

Domov Horizont plánuje i aktivity zaměřené na osvětu mladých lidí – v rámci tohoto záměru oslovil 7 ředitelů základních škol s nabídkou, aby žáci jejich 7. - 8. tříd strávili den v Domově Horizont při interaktivních setkáváních s uživateli.

Intenzivně pracuje i na zaměstnávání uživatelů, v rámci Domova Horizont pracuje 14 uživatelů na Dohodu o pracovní činnosti, dalších 8 uživatelů pracuje u Technických služeb Města Kyjov a v Nemocnici Kyjov. Další jednání s potencionálními zaměstnavateli probíhají.

Koncem roku 2014 začal Domov Horizont pracovat na svém transformačním plánu.

5. Významná prezentace Domova Horizont

Reportáže v TV Slovácko – zprávy z Kyjovska ze sportovních, kulturních a jiných akcí pořádaných Domovem Horizont a také pořádanými jinými organizacemi.

Děkovné dopisy a ohlasy veřejnosti

Články v novinách (Kyjovské noviny, Hodonínský deník)

9. 4. 2014 prodej výrobků uživatelů na předvelikonočním jarmarku pořádaným KrÚ JMK v Brně.

Od května do října 2014 výstava výrobků z dílen Domova Horizont ve vstupní hale Ministerstva práce a sociálních věcí ČR v Praze. Výstava měla velmi pozitivní a široký ohlas veřejnosti.

25. 5. 2014 Letní den pro rodiče a veřejnost. Do programu se zapojil taneční kroužek Domova Horizont společně s dobrovolníky, letečtí modeláři z Kyjova, dechová hudba, vystoupení psodůů, hasiči z Kyjova. Na závěr akce se uskutečnila diskotéka. Velkým zážitkem pro uživatele byla jízda na voze taženým koňmi.

8. 6. 2014 prezentace terapeutických dílen při příležitosti Dětského dne pořádaným Jihomoravským krajem.

30. 6. -3. 7. 2014 Česká letní olympiáda ČHSO v Brně. Sportovci si z letní olympiády přivezli krásné první místo ve hře bocce.

5. 7. 2014 prodej výrobků v obci Častá na Slovensku.

Během letních prázdnin probíhala výstava obrazů, keramiky, tkaných koberců, vyřezávaných výrobků v galerii Čajovna v Kyjově. Návštěvníci čajovny tak mohli vidět práce našich uživatelů.

25.10. 2014 debata v rádiu JIH o činnosti Domova Horizont a spolupráci s Nemocnicí Kyjov.

5. 11. 2014 Diskotéka v Disco klubu v Hodoníně, zábava za účasti pozvaných zařízení z různých krajů. Zajištěna byla tombola, občerstvení a pro zpříjemnění zábavy byla připravena ukázka společenských tanců.

18. 11. 2014 předvánoční prodej výrobků v kulturním domově v Kyjově. Veřejnost si mohla zakoupit výrobky z dílny keramické, tkaní, sedaček, dřevařské, košíkářské, kreativní a drobných dárků. O výrobky byl mezi veřejností velký zájem.

23. 11. 2014 – 7. 12. 2014 probíhala 11. výstava betlémů v Hodoníně. Na této výstavě byl vystaven nádherný dřevěný betlém z lipového dřeva, který vyrobili uživatelé Domova Horizont pod vedením pracovního instruktora. Betlém je neustále vylepšován a doplňován o další postavy.

30. 11. 2014 Předvánoční posezení pro rodiče a veřejnost s bohatým kulturním programem. Veřejnost si mohla zakoupit originální výrobky a seznámit se s činností uživatelů.

3. 12. 2014 slavnostní otevření nového altánku v zahradě Domova Horizont pro uživatele.

4. 12. 2014 vánoční prodej výrobků na KrÚ Jihomoravského kraje.

10. 12. 2014 hudební vystoupení našich uživatelů společně s ženským sborem Tragačnice z Kyjova ve spolupráci s Nemocnicí Kyjov v rámci celorepublikové akce Česko zpívá koledy.

Kromě výše jmenovaných prezentací s v roce 2014 byla pracovně terapeutická činnost prezentována také v Bzenci, Bukovanech, Kyjově a Miloticích.

6. Dobrovolnická činnost

S dobrovolníky spolupracujeme od začátku roku 2009.

Během roku 2014 jsme začali spolupracovat se 17 novými dobrovolníky a dobrovolnickou činnost ukončilo celkem 16 dobrovolníků (z nichž 3 dobrovolníci začali pracovat v Domově Horizont). K 31. 12. 2014 byly uzavřeny smlouvy o výkonu dobrovolnické služby v Domově Horizont s celkem 29 dobrovolníky.

Dobrovolníci věnovali v roce 2014 celkem 1279 hodin svého volného času uživatelům Domova Horizont.

Co se týká samotné činnosti - dobrovolníci nevykonávají odbornou činnost a nenahrazují práci zaměstnanců. Věnují se například volnočasovým aktivitám, podporují uživatele ve využívání běžně dostupných služeb, v nácvicích nejrůznějších činností, doprovází uživatele na vycházky, výlety, na nejrůznější akce atd. Dvě dobrovolnice se dlouhodobě věnují canisterapii a sedm dobrovolnic navštěvuje taneční kroužek.

7. Občanské sdružení při Domově Horizont

Při Domově Horizont působí občanské sdružení rodičů a přátel Domova Horizont v Kyjově (OSDH). Z finančních prostředků věnovaných tímto sdružením se průběžně zakupují pomůcky sloužící ke zkvalitnění života uživatelů Domova Horizont (bezdotykové teploměry, hudební nástroje, pomůcky k počítači pro hendikepované aj.), finančně se také podílí na zajištění kulturních akcí (např. vystoupení během letního dne), podporují činnost dobrovolníků v Domově Horizont. Dvakrát ročně se vedení Domova Horizont setkává s výborem občanského sdružení – projednávají se novinky v organizaci, plánují se společné aktivity, probírají se aktuální témata.

8. Sociální péče a služby

Kapacita Domova Horizont v roce 2014 byla 230 uživatelů.

Domov Horizont poskytoval k 31. 12. 2014 sociální službu 230 uživatelům.

Obložnost v roce 2014 byla 90,20 %.

Počet příjmů: 5 uživatelů

Počet ukončení pobytu: 5 uživatelů

Od 1. 1. 2014 do 31. 12. 2014 bylo odmítnuto 7 zájemců o poskytování sociální služby.

K 31. 12. 2014 evidoval Domov Horizont 6 žádostí o poskytování sociální služby.

Věková struktura uživatelů k 31.12.2014:

Do 6 let	0
7-12	1
13-18	8
19-26	22
27-65	199

Úroveň poskytovaných služeb - ubytování:

Uživatelé jsou ubytováni ve čtyřech domovech (A, B, C, D) na jedno, dvou, tří a více lůžkových pokojích. V Domově Horizont je také samostatný byt pro 4 uživatele. Druhý byt v Domově Horizont o stejné velikosti se připravuje, aby byl v roce 2015 připraven pro ubytování uživatelů.

Součástí Domova Horizont je dále tzv. Podporované bydlení, které je určeno uživatelům, u kterých je předpoklad, že po získání nových dovedností, zkušeností a návyků, budou schopni využívat chráněného bydlení. Uživatelé jsou ubytováni ve dvoulůžkových pokojích. Uživatelé mají možnost zařídit a vyzdobit si po dohodě se spolubydlícím pokoj dle vlastního vkusu, např. vlastními výrobky, fotografiemi, plakáty atd. a vybavit si jej vlastním nábytkem, elektronikou.

Úhrady za ubytování:

Výše úhrady za ubytování zahrnující i úklid, praní a drobné opravy ložního a osobního prádla a ošacení, žehlení včetně provozních nákladů souvisejících s poskytováním ubytování byla od 1. 1. 2014 navýšena o 1 Kč na 143 Kč denně (v roce 2013 - 142 Kč denně) a na tzv. Podporovaném bydlení a Podporovaném bydlení – bytech taktéž o 1 Kč na 158 Kč denně (v roce 2013 - 157 Kč denně).

Stravovací provoz:

Stravování uživatelů a zaměstnanců zajišťuje vlastní stravovací provoz Domova Horizont, který zabezpečuje stravování pro 230 uživatelů a 185 zaměstnanců Domova Horizont.

Stravovací provoz tvoří : 11 kuchařů, skladnice potravin a registrovaná nutriční terapeutka.

Celková kapacita vlastního stravovacího zařízení je dle stanoveného projektu z března roku 1997 – 350 porcí denně.

Stravování uživatelů je zajištěno jako celodenní (snídaně, přesnídávka, oběd, svačina, večeře a II. večeře, dle potřeb uživatelů).

Strava je podávána několika způsoby:

a) část uživatelů využívá vlastní jídelny a společenské místnosti na oddělení

b) jiní uživatelé dochází do centrální jídelny zařízení a stravují se spolu se zaměstnanci,

Uživatelé mají možnost výběru pečiva při snídaních, stejně tak výběr nápojů a příchutí do mléčných nápojů. Výběr obědů je možný ze dvou hlavních jídel v pracovní dny pro všechny uživatele bez dietního omezení.

Veškeré dietní omezení předepisuje ošetřující lékař, nutriční terapeutka sestavuje jídelní lístek v rámci stanovené diety. Konzultace ke stravování uživatelů a dietního omezení ordinované lékařem je možné kdykoli během dne telefonicky, emailem nebo osobně. V Domově Horizont je zaveden Dietní systém Domova Horizont, který obsahuje všechny používané typy diet používané v Domově Horizont.

Stravovací komise se schází 1x za měsíc.

Podněty a připomínky ke stravování mohou uživatelé přednést na stravovací komisi nebo prostřednictvím pravidelných měsíčních schůzek vedoucích pracovníků se zástupci uživatelů nad jejich požadavky. Kontroly ve stravovacím provozu jsou prováděny průběžně a vychází se z desinfekčního a sanitačního řádu a Haccp.

Úhrady za stravování

Poslední změna u úhrad za stravování proběhla k 1.1.2014

- zvýšení o 1,- Kč (0,- Kč potraviny, 1,- Kč režie) celkem tedy 122,- Kč /denně u uživatelů do 18 let

- zvýšení o 1,- Kč (0,- Kč potraviny, 1,- Kč režie) celkem tedy 137,- Kč / denně u uživatelů nad 18 let.

Úhrady za stravování v roce 2014:

uživatelé do 18 let: 75,- Kč potraviny + 47,- Kč režie = 122,- Kč

uživatelé nad 18 let: 84,- Kč potraviny + 53,- Kč režie = 137,- Kč

Průměrné měsíční náklady na stravování (potraviny) jednoho uživatele činí 84,34 Kč denně.

Roční uzávěrka k 31.12.2014 byla ukončena výsledkem 0,22 Kč.

Stravovací provoz spolupracuje s velkoobchody a drobnými místními regionálními dodavateli, kteří se podílí i na zajištění pohoštění při různých akcích pořádaných DH pro uživatele.

Např. sportovní turnaje, diskotéka, mikulášská nadílka, velikonoční pomlázka a další.

Program Bon Appetit v Domově Horizont pro rok 2014

I letos jsme se rozhodli pokračovat v programu Bon Appetit (dále jen BA), který je zaměřen na celkové zlepšení kvality stravování a stolování. Program se kromě samotné kvality jídla, vzhledu a úpravy pokrmů zabývá také celkovým prostředím a atmosférou během jeho podávání. Zahrnuje rovněž podporu uživatelů v samostatnosti a soběstačnosti v průběhu celého stravování a přípravy jídla.

První seznámení s programem proběhlo již v roce 2013 a naší hlavní konzultantkou v této oblasti je Mgr. Dana Hradcová. Byl sestaven hlavní realizační tým, dále pak menší realizační týmy s koordinátory v rámci jednotlivých budov a skupin. V těchto týmech probíhají setkání a konzultace, jejichž úkolem je řešit individuální potřeby uživatelů s cílem poskytnout jim z každého jídla kvalitnějšího požitku.

Novinkou v letošním roce bylo seznámení s metodou videotréninku a následná práce s videozáznamem. Hlavním přínosem této metody je zejména podpora efektivních a správných způsobů komunikace mezi pracovníky a uživateli.

Kromě toho byly také v jednotlivých skupinách u všech klientů zpracovány Plány individualizace stravování a stolování, na kterých se i nadále průběžně pracuje.

Dále byly zakoupeny pojízdné servírovací stolky a pojízdné židličky určené k usnadnění podávání jídla u imobilních klientů.

Hlavní vize programu BA, kterou i v následujících letech budeme následovat, zní: „Cílem je poskytnout klientům takovou kvalitu stolování a stravování, která v co nejvyšší míře podpoří jejich samostatnost a soběstačnost, respektuje jejich individuální potřeby a zachová lidskou důstojnost.“

9. Sociálně terapeutické, výchovné, vzdělávací a aktivizační činnosti

Sociálně terapeutická činnost

Domov Horizont nabízí uživatelům pracovní terapii v devíti terapeutických dílnách. Uživatelé mají možnost v Domově Horizont navštěvovat dvě keramické dílny, dřevařskou dílnu, košíkářskou dílnu, tkalcovskou dílnu, dílnu sedaček, kreativní a multifunkční dílnu a dílnu drobných dárků. Do pracovní terapie je zapojeno kolem sta uživatelů. Pracovní terapie v šesti dílnách je zajištěna stálými pracovníky sociální péče a v ostatních třech dílnách je provoz dílen zajištěn pracovníky sociální péče z oddělení. Dílny jsou oblíbenou zájmovou činností uživatelů. Uživatelé zde získávají pracovní návyky, učí se pracovat s nejrůznějšími druhy materiálů jako je hlína, dřevo, fimo hmota, sádra a jiné materiály. Výrobky jsou velmi originální a nápadité.

Výrobky z dílen uživatelů jsou nabízeny široké veřejnosti při nejrůznějších prezentačních akcích, jarmarcích a prodejních akcích, ale také si je může veřejnost zakoupit přímo v Domově Horizont.

Aktivizační činnosti

Uživatelé Domova Horizont mají možnost zúčastnit se terapií: muzikoterapie, zooterapie a pro uživatele s těžkým postižením je určena senzomotorická terapie (snoezelen). Velmi je mezi uživateli oblíbená canisterapie, kterou pro uživatele zajišťuje Sdružení Piafa z Vyškova a také hipoterapie za kterou uživatelé jezdí do Bzence. Pro uživatele je také připravena široká nabídka zájmových aktivit (kroužků), např. taneční kroužek, pohybový, výtvarný, turistický, sportovní, hudební aj. Mezi uživateli je populární taneční kroužek, který navštěvují i dobrovolnice ze Středních škol z Kyjova. Taneční kroužek vystupoval v roce 2014 na Dni stromů v Kyjově, Farním plese v Kyjově, Letním dni, Předvánočním posezení pro rodiče. Pokud uživatelé zůstávají na odděleních, mohou se zapojit do individuální nabídky aktivizačních činností probíhající přímo na oddělení. Aktivizační činnost je zaměřena na získávání praktických dovedností (sebeobsluha, nakupování, práce s penězi, zásady slušného chování aj.). Uživatelé, kteří chtějí upevňovat získané vzdělání, mají k dispozici vzdělávání ve „večerní škole“. Večerní školu navštěvuje 49 uživatelů a je vedena pedagogickými pracovníky a pracovníky sociální péče.

Vzdělávání uživatelů

Vzdělávání uživatelů zajišťuje Mateřská a Základní škola za Humny v Kyjově. Výuka ve školním roce 2014/2015 probíhá ve třech rehabilitačních třídách. Do povinného vzdělávání je zapojeno 18 uživatelů. Mateřská a Základní škola za Humny v Kyjově zajišťuje Kurz pro získání základů vzdělání pro 16 uživatelů.

Zkrácený přehled kulturních, sportovních, společenských akcí 2014

- 11. 1. 2014 - Návštěva hokejového utkání v Hodoníně
- 17. 1. 2014 - Plavání v aquaparku v Uherském Hradišti
- 24. 1. 2014 - Hokejový zápas – Kometa Brno
- 27. 1. 2014 – Výlet do jezdecké stáje do Bzence
- 3. 2. – 7. 2. 2014 – Závody v běžeckém lyžování ve Studnici
- 13. 2. 2014 – Výlet do Brna
- 24. 2. 2014 – Návštěva herny bowlingu v Kyjově
- 8. 3. 2014 - Účast na benefičním plese Benatura v Hodoníně
- 8. 3. 2014 - Dortiáda s Kometou v Brně
- 11. 3. 2014 – Sportparáda v Hodoníně
- 11. 3. 2014 – Koncert dechové hudby Stříbrňanka v Kyjově
- 12. 3. 2014 – Návštěva solné jeskyně v kyjově
- 19. 3. 2014 - Pepíkovský turnaj ve stolním tenise
- 21. 3. 2014 - Josefovské hokejové utkání mezi zaměstnanci a uživateli
- 25. 3. 2014 – Vítání jara v Hodoníně
- 23. 3. 2014 – Návštěva ochotnického divadla v Žeravicích
- 1. 4. 2014 - Koncert dechové hudby v Kyjově
- 23. 4. 2014 – Plavecké závody v Hodoníně
- 25. – 27. 4. 2014 – Víkendový pobyt na Mlýnkách
- 26. 4. 2014 – Kyjovská padesátka
- 30. 4. 2014 – Návštěva solné jeskyně v Kyjově
- 8. 5. 2014 - výlet do Brna
- 9. 5. 2014 – návštěva Galerie Doma v Kyjově
- 12. 5. 2014 – Návštěva aquaparku v Uherském Hradišti
- 19. 5. 2014 – Výlet do Slavkova u Brna
- 19. 5. 2014 – Výlet do Hodonína
- 21. 5. 2014 – Výlet do ZOO Lešná u Zlína
- 25. 5. 2014 – Letní Den v Domově Horizont
- 28. 5. 2014 – Místní turnaj v bocce
- 29. 5. 2014 – Dreamnight v Hodoníně
- 2. 6. – 6. 6. 2014 Sportovní hry v Zubří
- 7. 6. 2014 Pozvání na sraz motorkářů v Blatnici pod sv. Antonínkem
- 10. 6. 2014 Výšlap s KČT Kyjov
- 20. – 22. 6. 2014 Fimfárum v Olomouci
- 23. 6. 2014 – Návštěva letecké školy v Kunovicích
- 30. 6. – 2. 7. 2014 – Česká letní olympiáda v Brně
- 9. 7. 2014 Výlet do Veselí nad Moravou
- 24. 7. – 3. 8. 2014 Letní tábor ve Vřesovicích
- 27. 7. – 9. 8. 2014 Letní tábor Mlýnky u Strážnice
- 5. 8. 2014 – táborák uživatelů
- 8. 8. 2014 – Sběr hub v Bohuslavicích
- 18. 8. 2014 – Výlet na Bukovanský mlýn
- 18. 8. – 22. 8. 2014 - Stanování v areálu Domova Horizont
- 19. 8. 2014 - Večerní prohlídka zámku v Miloticích
- 26. 8. 2014 – Hokejový zápas v Brně (Kometa –Slovan Bratislava)
- 1. 9. 2014 - Rekreační pobyt v Čeložnicích
- 5. 9. – 14. 9. 2014 - Rekreační pobyt v Itálii
- 8. 9. 2014 - Výlet do historie na hradě Buchlově
- 8. 9. – 12. 9. 2014 - Rekreační pobyt v Čeložnicích
- 15. 9. – 19. 9. 2014 – Rekreační pobyt v Čeložnicích

- 17. 9. 2014 – Sportovní hry pro sportovce s těžkým postižením v Brně
- 23. 9. 2014 – Fotbalové utkání v Kyjově
- 25. 9. 2014 – Výlet po Baťově kanálu
- 27. 9. 2014 – Den s Hotkart Rakousko
- 5. 10. 2014 – Návštěva fotbalového utkání v Kyjově
- 8. 10. 2014 – Drakiáda v Domově Horizont
- 14. 10. 2014 - Výšlap k KČT Kyjov
- 20. – 24. 10. 2014 – Rekreační pobyt v Lednici
- 21. 10. 2014 – Mistrovství ČR ve stolním tenise ve Zlíně
- 24. – 26. 10. 2014 – Víkendový pobyt
- 3. 11. 2014 – Výlet do ZOO Lešná u Zlína
- 5. 11. 2014 – Diskotéka v Hodoníně
- 7. – 9. 11. 2014 – Turnaj ve stolním tenise ČHSO
- 18. 11. 2014 – Plavání v Ratíškovcích
- 4. 12. 2014 – Návštěva skanzenu ve Strážnici „ Radujme se, veselme se“
- 4. 12. 2014 - Vánoční Brno
- 4. 12. 2014 – Mikulášský turnaj ve stolním tenise v Břežanech
- 5. 12. 2014 – Mikulášská nadílka v Domově Horizont
- 8. 12. 2014 – Návštěva vánočních trhů ve Vídni
- 16. 12. 2014 – Vánoční nadílka v Domově Horizont
- 31. 12. 2014 – Silvestrovská oslava v Domově Horizont

10. Zdravotní péče a rehabilitace

Zajištění zdravotní péče

Zdravotní stav uživatelů sledovaly během celého roku 2013 praktické lékařky z Kyjova:

MUDr. Kasardová – praktický lékař pro děti a dorost, která pravidelně každé pondělí ordinuje v naší ústavní ambulanci od 13. do 15. hodin a dále podle potřeby dle zdravotního stavu uživatelů.

MUDr. Štaifová-Zhořová – praktický lékař pro dospělé, která ordinuje také v naší ústavní ambulanci každé úterý od 12:30 do 15:30. a každý čtvrtek od 10. do 12. hod hod. Lékařky jsou dostupné telefonicky i osobně i mimo svou pracovní dobu v ambulanci, o víkendech i o svátcích. V závažných případech je využívána také lékařská pohotovostní služba nebo RZP, kterou zajišťuje Nemocnice v Kyjově.

Dále do ústavu docházejí pravidelně min. 1x do měsíce specialisté – diabetolog MUDr. Grosman z Kyjova a psychiatricka MUDr. Doležalová z Hodonína Zubařskou péči zajišťuje MUDr. Čechová v Centru zdraví ve městě. V roce 2014 se podařilo obnovit také pro část uživatelů s větším postižením zubařskou péči v ambulanci v Nemocnici v Kyjově. Výkony v celkové anestezii jsou prováděny dle nutnosti akutního ošetření ve FN Brno Bohunice nebo Nemocnice USA Brno Na Pekařské.

V roce 2014 pokračovala spolupráce s nutriční ambulancí v Hodoníně – MUDr. D. Smetkovou, kde je zajišťována nutričně definovaná strava především pro uživatele se sondami.

Specializovaná péče odborných lékařů je zajišťována dle potřeby ve zdravotnických zařízeních v Kyjově, Brně, Hodoníně a Kroměříži.

Dle ordinace lékařů a dle zdravotního stavu uživatelů je pak zajišťována přímá zdravotní péče o uživatele všeobecnými sestrami.

V souvislosti s vykazováním zdravotní péče pomocí výkonových sazeb pojišťovně byla nutná stálá spolupráce s praktickými lékaři. Zkušenosti získané z předešlého období jasně ukazují, že ne všechnu zdravotní péči, která je zde skutečně prováděna, lze vykázat pomocí kódů zdravotní pojišťovně. Zodpovědnost zařízení za zdravotní stav uživatelů a nepochybení při poskytování zdravotní péče je však zavazující a i když není možné všechnu ošetrovatelskou péči z různých důvodů (např. omezené ordinace lékaře, časové omezení intervencí, pokles stavu všeobecných sester) pojišťovně vykázat, přesto musí být kvalitně a dle platných směrnic poskytnuta. Problémem je, že pojišťovny včetně VZP odmítají poskytovanou péči hradit a represivními opatřeními se jí snaží co nejvíce redukovat.

Problematika dekubitů

U ležících uživatelů se snažíme zvýšenou aktivizací, péčí o kůži a vhodným polohováním zabránit vzniku dekubitů a nežádoucích kontraktur. V současné době se u nás žádné chronické dekubity nevyskytují. Problémy s dekubity řešíme převážně při návratu našich uživatelů z dlouhodobějších hospitalizací, někdy i z domova, a při závažném zhoršení zdravotního stavu.

Oddělení pro ležící uživatele jsou vybavena polohovacími lůžky jen částečně. Domov Horizont disponuje elektrickými antidekubitními matracemi určenými pro zvládnutí akutních stavů a dalšími antidekubitními pomůckami, které jsou podle potřeby průběžně doplňovány. S postupujícím věkem našich klientů a celkového zhoršování jejich zdravotního stavu je nebezpečí vzniku dekubitů opravdu velké a vyžaduje neustálou pozornost, RHB péči a účinná preventivní opatření. I nadále se budeme zaměřovat na doplňování a obnovu vhodných antidekubitních pomůcek na každé oddělení.

Rehabilitace

Cílem ošetřujícího personálu je všemi dostupnými metodami, tedy i rehabilitační péčí, zabránit vzniku komplikací souvisejících s těžkým fyzickým postižením a omezenou pohyblivostí našich uživatelů. V našem zařízení uplatňujeme celou řadu rehabilitačních prostředků, kterými směřujeme ke zlepšení nebo obnově poškozených funkcí, náhradě ztracených funkcí či zpomalení progresu. Rehabilitační péči indikují ústavní lékařky dle odborných posudků neurologie, ortopedie, chirurgie. U některých dětí a nově přijímaných klientů je postup léčby konzultován s rehabilitačním pracovištěm Nemocnice Kyjov a také na základě kineziologického rozboru fyzioterapeutů. Kontrola je prováděna při lékařských preventivních prohlídkách min. 1x ročně. V roce 2014 bylo umožněno využívání RHB vybavení i ostatním klientům a to formou poskytovaných fakultativních služeb, které probíhají v odpoledních hodinách.

11. Personální oblast

Struktura a počty zaměstnanců dle jednotlivých kategorií - pohyb zaměstnanců v roce 2014

tabulka č.1

Kategorie	platová třída k 1.1. 2014	třídy v průběhu počtu zaměstnanců	změna počtu zaměstnanců		evidenční počet zaměstnanců k 31.12.2014
			přírůstky	úbytky	
ředitel	12	1			1
finanční referend, účetní	11	1			1
mzdový účetní, personalista	10	1			1
Účetní	9	1			1
technický pracovník	10	1			1
zásobovač	7	1			1
administrativní pracovník	8	1			1
interní auditorka	10	0,2			0,2
Ostatní	0	0	0	0	0
THP celkem		7,2	0	0	7,2
všeobecná sestra	10	9			9
všeobecná sestra pod odborným dohledu	9	8,5			8,5
zdravotnický asistent	0	0			0
nutriční terapeut	9	1			1
fyzioterapeut	10	1			1
fyzioterapeut	9	1			1
Sanitář	4	1			1
Ostatní	0	0	0	0	0
zdravotničtí pracovníci celkem		21,5			21,5
vychovatel	8	4			4
ved.aktivizačních a terapeutických činností	11	1			1
vychovatel-vedoucí domova	10	1			1
vychovate-vedoucí domova	11	1			1
Ostatní	0	0	0	0	0
pedagogičtí pracovníci celkem		7	0	0	7
prac.soc.péče - POP	4	4			4
prac.soc.péče - POP	5	74			74
prac.soc.péče - ZVNČ	5	4			4
prac.soc.péče - ZVNČ	7	14			14
prac.soc.péče - ZVNČ	8	9			9
sociální pracovník-vedoucí	11	1			1
sociální pracovník	10	2			2
sociální pracovník	9	1			1
pracovníci sociální péče celkem		116	0	0	116
kuchař	6	8			8
pomocný kuchař	4	3			3
pradlena	2	5			5
Krejčí	5	1			1
uklizečka	2	13,5			13,5
provozní elektrikář	5	1			1
údržbář, topič	5	2			2
truhlář	5	1			1
vrátný	2	4,5			4,5
skladník	5	1			1
provozní zaměstnanci celkem		40	0	0	40
CELKEM zaměstnanci		184,7	0	0	184,7

Vzdělávání zaměstnanců 2014

Vzdělávání pracovníků Domova Horizont v roce 2014 probíhalo na základě sestaveného Plánu vzdělávání organizace na rok 2014, který byl aktualizován a doplněn o další požadovaná témata. Vzdělávací plán organizace byl sestaven na základě požadavků pracovníků a požadavků organizace. Pracovníci sociální péče a sociální pracovníci splnili zákonnou povinnost 24 hodin ročně.

Čerpáno: 239. 469,- Kč

Od ledna 2014 se uskutečnil bezplatný vzdělávací projekt na téma – Dorozumíme se. Výcvik pracovníků v sociálních službách v alternativní a augmentativní komunikaci AAK s jejich řečově postiženými uživateli. Projekt probíhal v zařízení Domova Horizont v rozsahu 41 hodin a zúčastnilo se ho 15 pracovníků v přímé péči.

Realizovaná témata v roce 2014 pro pracovníky sociální péče

Úvod do sexuální výchovy a osvěty u osob s mentálním postižením

Sebehodnocení v sociálních službách

Jak klienty správně přesvědčit a odhadnout

Bariéry v komunikaci

Problematika syndromu vyhoření a jeho prevence

Základy psychohygieny

Základy první pomoci v pomáhajících profesích

Pracovní stáže:

Zámek Břežany, p.o.

Srdce v domově, p.o. ,Klentnice

Vzdělávání pro vedoucí pracovníky:

Transparentní komunikace jako cesta k protikorupčnímu jednání

Formy vzdělávání:

1 . Akreditované vzdělávací kurzy

Vzdělávání pracovníků probíhá formou hromadných vzdělávacích akcí přímo v zařízení Domova Horizont a je realizováno externími vzdělávacími agenturami. Jedná se o akreditované vzdělávací programy. Pořadatelem vzdělávacích akcí : Občanské sdružení za důstojné stáří Praha, Společnost pro plánování rodiny a sexuální výchovu, Charita Brno, Seduca Ždár nad Sázavou, Komuniké Litomyšl.

2. Individuální školící akce

Individuálních vzdělávacích akcí se účastí ekonom, sociální pracovníci, mzdová účetní, provozní zaměstnanci, vedoucí pracovníci, dle specifického tématu pracovníci v sociálních službách. V prvním pololetí 2014 se uskutečnily následující individuální vzdělávací akce: Základy pohybové a taneční terapie s klientem, Seminář pro kuchařky a vedoucí školních jídelen, Novinky v účetnictví příspěvkových organizací, Osoba se zdravotním postižením v přestupkovém řízení v trestním právu a její odpovědnost za škodu, Praktická aplikace změn v mzdové účtárně, výběr zaměstnanců a jejich adaptační proces, Konference profesní svaz zdravotnických pracovníků v sociálních službách, Klient pobytového zařízení v hmotné nouzi, Úhrada za sociální služby, Zákoník práce 2014, Biblioterapie, Účinně proti stresu a vyhoření pracovníků v sociální oblasti, Muzikoterapie.

Vzdělávání pracovníků v rámci bezpečnostních, požárních předpisů, speciální školení

Od ledna do března 2014 proškolení pracovníků v oblasti odborné přípravy požárních hlídek podle tematického a časového rozvrhu PO,

15. a 16. října 2014 proběhlo školení v oblasti PO, BOZP , školení řidičů referentů,

17. října 2014 školení pro vedoucí pracovníky v PO, BOZP

Transformace sociálních služeb

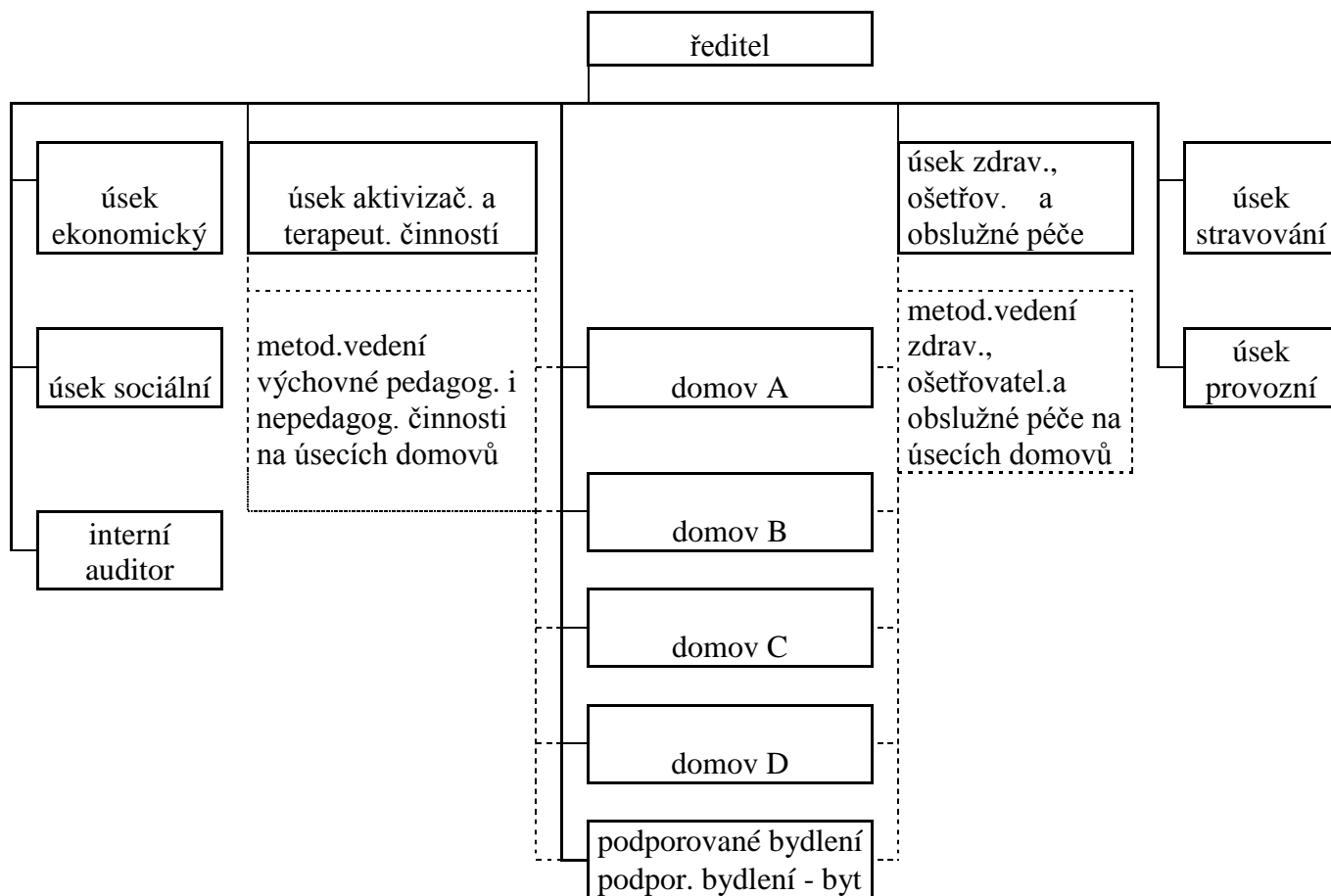
10 kroků transformace

Týmová supervize v Domově Horizont a supervize v rámci transformace DH vedená Mgr. Kosinou.

Týmová supervize pro pracovníky Domova Horizont vedená Doc. Janem Kožnarem

12. Organizační členění

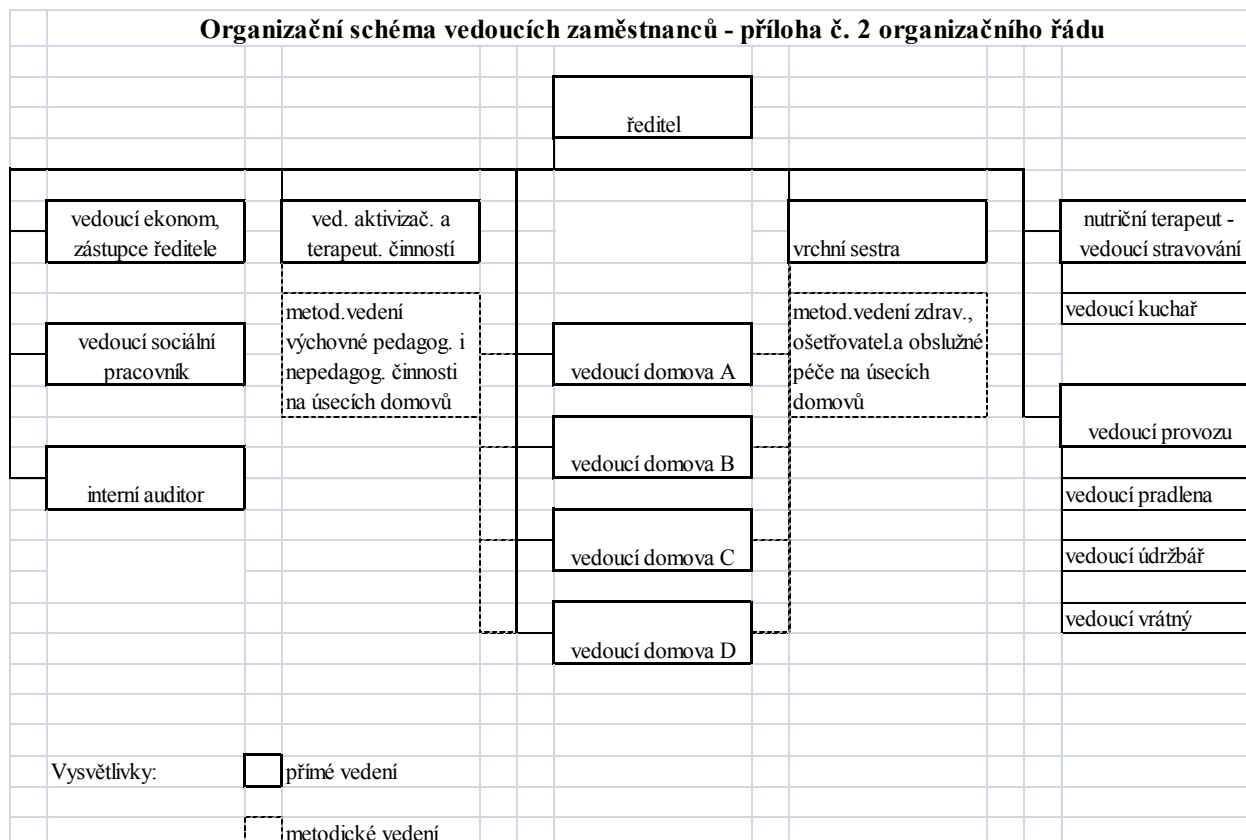
Organizační schéma - příloha č. 1 organizačního řádu



Vysvětlivky: přímé vedení

metodické vedení

Organizační schéma vedoucích zaměstnanců - příloha č. 2 organizačního řádu



13. Ekonomické údaje

Dotace a příspěvky

- na základě usnesení Zastupitelstva JMK Brno č. 905/13/Z 9 byl stanoven závazný ukazatel příspěvek na provoz bez účelového určení ve výši 7.566 tis. Kč, usnesením Zastupitelstva JMK č.1349/14/Z 13 byl příspěvek navýšen o 2.300 tis. Kč, organizace obdržela příspěvek na provoz bez účelového určení celkem v e výši 9.866 tis. Kč

- neinvestiční dotace ze státního rozpočtu pro rok 2014 byla poskytnuta na základě rozhodnutí MPSV ČR č. 1 a 2 na sociální službu-domov pro osoby se zdravotním postižením ve výši 20.782,1 tis.Kč.

Dotace byla v souladu s příslušnými rozhodnutími a metodikou MPSV ČR vyčerpána v plném rozsahu na platy zaměstnanců a odvody z nich. Finanční vypořádání dotace bylo provedeno v návaznosti na vyhlášku č. 52/2008 Sb. a podmínek MPSV ČR pro přidělení dotace.

Dotace ze státního rozpočtu, státních fondů, rozpočtů jiných ÚSC, rozpočtu EU a Národního fondu, finančních mechanismů Norska a programu švýcarsko-české spolupráce nebyly v roce 2014 Domovu Horizont Kyjov poskytnuty.

Investice

Na základě usnesení Zastupitelstva JMK Brno č. 1171/14/Z12 byla Domovu Horizont Kyjov ě hodnocení nabídek ze dne 2. 9. 2014 bylo komisí rozhodnuto o přidělení veřejné zakázky firmě Radmil CZ s.r.o., Toužimská 588/70, 197 00 Praha 9-Kbely za cenu díla 1.165.311,-- Kč. Smlouva o dílo na provedení díla byla podepsána mezi smluvními stranami dne 4. 9. 2014. Akce byla úspěšně dokončena dne 7. 11. 2014, celková hodnota díla včetně projektové dokumentace a stavebního dozoru činila 1.252.310,-- Kč a nečerpaný objem dotace představuje částku 517.690,--Kč.

Výše uvedeným usnesením Zastupitelstva JMK byla schválena dotace na investice na akci Varný plynový kotel ve stravovacím provozu-havárie v objemu 150 tis. Kč. Na základě výběrového řízení byl kotel dodán firmou Seveza Babice v ceně 139.035,-- Kč. Nečerpaná dotace činí částku 10.965,--Kč.

Usnesením Zastupitelstva JMK č. 1292/14/Z 13 byl organizaci stanoven závazný ukazatel dotace na investice na akci Nákup serveru-havárie v hodnotě 140 tis. Kč. Prostřednictvím firmy Neos Dolní Bojanovice byl pořízen nový server za cenu 140 tis. Kč.

S odvoláním na usnesení Zastupitelstva JMK Brno č. 1292/14/Z 13 byla zřizovatelem poskytnuta dotace na investice na akci Rekonstrukce budovy D-vybudování zádveří a zateplení ve výši 2.500 tis. Kč. Na 15. zasedání Zastupitelstva JMK byla usnesením č. 1506/14/Z 15 schválena použitelnost prostředků do 31. 12. 2015. V roce 2014 bylo z dotace čerpáno 54.450,--Kč, k užití v roce 2015 zbývá částka 2.445.550,-- Kč.

Na základě souhlasu odvětvového odboru ze dne 3. 9. 2014 organizace použila prostředky vlastního investičního fondu na nákup plynové pánve do stravovacího provozu ve výši 121.233,-- Kč a 2 ks praček do prádelny v celkové ceně 310.500,-- Kč.

Rozpracované investiční akce celkem: 121.700,-- Kč

z toho: Zooterapie

dokumentace k zooterapii - po vypracování geometrického plánu probíhá
jednání se stavebním úřadem o vyslovení stanoviska 40.250,-- Kč

Vybudování zádveří budovy D 27.000,-- Kč

akce plánována od roku 2012, uhrazena studie a část
projektové dokumentace 54.450,-- Kč

Výsledek hospodaření

Hospodaření příspěvkové organizace skončilo v roce 2014 s kladným výsledkem hospodaření v hlavní činnosti ve výši 209.329,96 Kč. Po schválení výsledku hospodaření zřizovatelem a jeho přidělení do fondů organizace bude v dalších letech využit pro rozvoj příspěvkové organizace.

V souvislosti s § 20 odst. 7 zákona č. 586/1992 Sb., o daních z příjmů, v platném znění, nevznikne organizaci daňová povinnost.

Přehled o přijatých darech a jejich použití

V roce 2014 byly přijaty dary finanční a věcné na základě darovacích smluv a v souladu s příslušnými usneseními Rady JMK Brno. Veškeré přijaté dary prošly účetní evidencí, finanční prostřednictvím rezervního fondu, věcné formou nákladů a výnosů a následně majetkovou evidencí.

Přijaté finanční dary:

Přijaté finanční dary jsme obdrželi v celkové výši 98.700,-- Kč v následujícím členění:

7/2014 MUDr. Krajčová Kyjov	500,--
9/2014 Firma ST mont Kyjov	5.000,--
10/2014 Jiří Pleskač Brno	4.200,--
11/2014 Pavel Morávek Veselí n/M	9.000,--
12/2014 Šroubárna Kyjov	10.000,--
12/2014 JASS Brno	20.000,--
12/2014 Jednota Hodonín	50.000,--

Přijaté **věcné dary** jsme obdrželi v celkové výši 33.457,23 Kč v následujícím členění:

7/2014 Martek Medical Třinec, zdravotnické pomůcky	3.219,--
11/2014 Martek Medical Třinec, zdravotnický materiál	18.238,23
11/2014 Firma Navrátil Kostelec, řezivo	12.000,--

Bezplatně poskytnutá služba v celkové výši 3.400,-- Kč:

11/2014 Martek Medical Třinec, školicí akce	3.400,--
---------------------------------------------	----------

Použití :

Finanční prostředky darované v roce 2014 byly zdrojem rezervního fondu a v roce 2014 nebyly čerpány. Darované zdravotnické prostředky a pomůcky byly využity ve prospěch uživatelů Domova Horizont na základě předchozího souhlasu zřizovatele.

14. Inventarizace majetku

Inventarizace majetku a závazků byla prováděna v návaznosti na zákon č. 563/1991 Sb., o účetnictví a vyhlášku č. 270/2010 Sb., o inventarizaci majetku a závazků, dále dle směrnice č. 55/Ek o inventarizaci majetku a závazků a v souladu s plánem inventur schváleným ředitelem organizace pro rok 2014.

Dle stanoveného plánu byla provedena řádná fyzická i dokladová inventura k datu 31. 12. 2014:

- zásob
- pokladny a cenin
- majetku v operativní evidenci do 3 tis. Kč
- dlouhodobého hmotného majetku v používání od 3-40 tis. Kč
- dlouhodobého hmotného majetku nad 40 tis. Kč
- nehmotného majetku, nedokončeného majetku, pozemků a uměleckých děl
- dokladová inventarizace účtů.

S odvoláním na plán inventur byla také provedena kontrola inventáře závodního stravování, kuchyněk na odděleních, ložního prádla na odděleních, ošacení a majetku uživatelů do 18 let a nad 18 let.

Inventarizační komise porovnávaly skutečně zjištěné stavy s účetní evidencí v inventurních soupisech, po ukončení inventarizace byly vyhotoveny každou komisí inventarizační zápisy a za celou organizaci byla vyhotovena zpráva hlavní inventarizační komise, se kterou byl seznámen ředitel organizace.

Výsledek inventarizace je každoročně projednán na poradě vedení příspěvkové organizace. Inventarizační rozdíly nebyly zjištěny.

Přehled o plnění rozpočtu - plánu hospodaření k 31. 12. 2014

**Název organizace: Domov Horizont, příspěvková organizace, Strážovská
1096, 697 01 Kyjov**

v tis. Kč

	Hlavní činnost				Doplňková činnost			
	Sestavený rozpočet - plán hospodaření	Upravený rozpočet - plán hospodaření	Skutečnost	% S/UR (SR) ²⁾	Sestavený rozpočet - plán hospodaření	Upravený rozpočet - plán hospodaření	Skutečnost	% S/UR (SR) ²⁾
Výnosy za vlastní výrobky								
Výnosy z prodeje služeb:								
z toho: 1. příspěvek na péči	21 923	21 923	22 008	100,39				
2. ubytování	10 509	10 509	10 726	102,06				
3. stravné	10 934	10 934	10 611	97,05				
4. regulační poplatky	0	0	0	0,00				
5. ošetrovné	0	0	0	0,00				
6. archeologické výzkumy	0	0	0	0,00				
7. vstupné	0	0	0	0,00				
8. výnosy od ZP	3 800	4 203	4 318	102,74				
Výnosy z pronájmu	55	55	55	100,00				
Výnosy za prodané zboží								
Výnosy z prodeje materiálu								
Použití fondů: 1. Fond investiční	0	0	0					
2. Fond rezervní	0	210	0	0,00				
3. Fond odměn	0	0	0					
4. FKSP	0	0	0					
Výnosy z přijatých neinvestičních transferů celkem 3):								
z toho: 1. z příspěvku na provoz od JMK bez účel. Určení	7 566	9 866	9 866	100,00				
2. z účel. určeného příspěvku na provoz od		0	0					

JMK									
3. výnosy z přijatých transferů z ost. ÚSC	20 604	20 782	20 782	100,00					
4. výnosy z přijatých transferů ze SR		0	0						
5. výnosy z ostatních transferů		0	0						
Výnosy z titulu časového rozlišení přijatých investičních transferů		0	0						
Jiné ostatní výnosy	523	561	751	133,87					
Výnosy celkem	75 914	79 043	79 117	100,09					
Spotřeba materiálu	10 170	10 433	10 424	99,91					
Spotřeba energie celkem:	3 800	2 816	2 814	99,93					
z toho: 1. elektrické energie	1 000	880	879	99,89					
2. plynu	2 800	1 936	1 935	99,95					
3. ostatní	0	0	0	0,00					
	H l a v n í č i n n o s t				D o p l ň k o v á č i n n o s t				
	Sestavený rozpočet - plán hospodařen í	Upravený rozpočet - plán hospodařen í	Skutečnos t	% S/UR (SR) ²⁾	Sestavený rozpočet - plán hospodařen í	Upravený rozpočet - plán hospodařen í	Skutečnos t	% S/UR (SR) ²⁾	
Spotřeba jiných neskladovatelných dodávek celkem:	410	429	429	100,00					
z toho: 1. voda	410	395	395	100,00					
2. teplo	0	34	34	100,00					
3. pára	0	0	0	0,00					
Prodané zboží	0	0	0	0,00					
Aktivace dlouhodobého majetku									
Aktivace oběžného majetku									
Změna stavu zásob vlastní výroby									
Opravy a udržování	1 210	1 370	1 367	99,78					
Cestovné	75	75	41	54,67					

Náklady na reprezentaci	10	12	11	91,67			
Aktivace vnitroorganizačních služeb							
Ostatní služby	2 268	2 331	2 314	99,27			
Osobní náklady celkem	59 270	59 490	59 410	99,87			
z toho: 1. platy zaměstnanců	43 521	43 707	43 559	99,66			
2. náhrady mzdy za doč. pracovní neschopnost	0	0	148	0,00			
3. OON	190	190	142	74,74			
3. zákonné soc. pojištění - soc. a zdrav. pojištění	14 797	14 861	14 832	99,80			
4. zákonné sociální náklady	580	549	546	99,45			
5. jiné sociální náklady	182	183	183	100,00			
Odpisy dlouhodobého majetku	1 166	1 203	1 221	101,50			
Rezervy							
Opravné položky							
Náklady z drobného dlouhodobého majetku	350	854	858	100,47			
Daně a poplatky (nezahrnuje daň z příjmů)	0	0	0	0,00			
Finanční náklady							
Ostatní náklady	10	30	19	63,33			
Náklady celkem	78 739	79 043	78 908	99,83			
Výsledek hospodaření před zdaněním	-2 825	0	209				
Daň z příjmů							
Dodatečné odvody daně z příjmů							
Výsledek hospodaření po zdanění							
Výsledek hospodaření za hlavní i doplňkovou činnost po zdanění							
Výsledek hospodaření za hlavní i doplňkovou činnost před zdaněním					-2 825	0	209

V Kyjově 19. března 2015

Mgr. Jan Hanáček
ředitel Domova Horizont