



Výroční zpráva za rok 2016

**DOMOV HORIZONT
příspěvková organizace
Strážovská 1096, 697 01 Kyjov**

Název organizace: Domov Horizont, příspěvková organizace
 Sídlo organizace: Strážovská 1096, 697 01 Kyjov
 IČ: 46937145

Ústředna:
 Tel: 518 612017
 518 612302-3
 Fax: 518 614333

www.horizontkyjov.cz

Kontakt na vedoucí pracovníky:

Statutární zástupce - Ředitel:
 Mgr. Jan Hanáček
 tel: 518 614 333, 727851097
 e-mail: reditel@horizontkyjov.cz

Vedoucí aktivizačních
 a terapeutických činností:
 Mgr. et Bc. Marta Gottliebová
 tel: 518 614 891, 725 553 274
 e-mail: vychova@horizontkyjov.cz

Ekonom – zástupce ředitele:
 Helena Veselá
 tel: 518 614 890, 724 256 337
 e-mail: ekonom@horizontkyjov.cz

Vrchní sestra:
 Nela Šebestová, Dis.
 tel: 518 614 892
 e-mail: vrchnisestra@horizontkyjov.cz

Vedoucí provozního úseku:
 Ing. Michal Daněk
 tel: 518 614 900, 725 547 569
 e-mail: provozni@horizontkyjov.cz

Vedoucí sociálního úseku:
 Mgr. Michal Kameník
 tel: 518 614 899, 725 502 929
 e-mail: socialni1@horizontkyjov.cz

Nutriční terapeut - vedoucí stravování
 Eva Dudová
 Tel: 518 614894
 e-mail: stravovani@horizontkyjov.cz

Vedoucí Domova A:
 Stanislava Selucká
 e-mail: domova@horizontkyjov.cz

Vedoucí Domova B:
 Ivana Sotolářová
 e-mail: domovb@horizontkyjov.cz

Vedoucí Domova C:
 Bc. Zdenka Krásová
 e-mail: domovc@horizontkyjov.cz

Vedoucí Domova D:
 Mgr. Světlana Voráčová
 e-mail: domovd@horizontkyjov.cz

Vedoucí podporované a chráněného bydlení:
 Ludmila Školudová – kontaktní osoba
 Tel: 607 608 498
 e-mail: podporovanebydleni@horizontkyjov.cz

Obsah:

1. Úvod – cílová skupina, poslání
2. Prostory, materiální a technické vybavení, bezbariérovost
3. Realizované kroky k optimalizaci sociálních služeb
4. Transformace služeb
5. Významná prezentace Domova Horizont
6. Dobrovolnická činnost
7. Občanské sdružení rodičů a přátel Domova Horizont v Kyjově
8. Sociální péče a služby
9. Sociálně terapeutické, výchovné, vzdělávací a aktivizační činnosti
10. Zdravotní péče a rehabilitace
11. Personální oblast
12. Organizační členění
13. Ekonomické údaje
14. Informace o výsledcích kontrol prováděných externími kontrolními orgány
15. Inventarizace majetku

1. Úvod

Domov Horizont, příspěvková organizace je pobytové zařízení poskytující služby:

Domov pro osoby se zdravotním postižením (9244854)

Chráněné bydlení

Cílovou skupinou Domova Horizont jsou chlapci a muži od 3 let s mentálním postižením a s mentálním postižením v kombinaci s postižením tělesným a ženy od 18 let s mentálním postižením a s mentálním postižením v kombinaci s postižením tělesným

Posláním Domova Horizont je poskytování přiměřené míry celodenní podpory a péče chlapcům a mužům od tří let s mentálním postižením a s mentálním postižením v kombinaci s postižením tělesným, jejichž situace vyžaduje pravidelnou pomoc jiné fyzické osoby. Tato podpora a péče je poskytována v závislosti na jejich individuálních potřebách a přáních s ohledem na respektování práv a zachování lidské důstojnosti.

Služba usiluje o co největší možné zachování a rozvoj soběstačnosti a podporuje osamostatňování uživatelů vzhledem k jejich možnostem, čímž se snaží snižovat závislost na službě a dále posilovat jejich rozhodovací schopnosti, odpovědnost a především vytvářet podmínky pro zapojení do běžného života společnosti, pro využívání veřejných služeb a institucí a tím podporovat sociální začlenění.

2. Prostory, materiální a technické vybavení, bezbariérovost

Domov Horizont poskytuje své služby v městě Kyjov. Zařízení je umístěno v klidné, okrajové části města a velmi dobrou dostupností do centra města. Je možno využít služeb MHD, pěšky do centra 10 minut. Město nabízí uživatelům služby knihovny, internetové čítárny, kina, divadla, bohaté a časté nabídky kulturních, společenských a sportovních akcí.

Domov Horizont disponuje čtyřmi obytnými budovami. Mezi další budovy, které slouží k zajištění provozu zařízení, patří vrátnice, prádelna a škola. V půdním prostoru školy bylo vybudováno podporované bydlení pro 10 uživatelů.

V areálu je venkovní bazén, víceúčelový sportovní areál a zahrada.

První budova – **Domov A** - byla postavena v roce 1961. V přízemí, ve dvoupokojovém bytě bydlí 4 uživatelé a v upravených bezbariérových prostorách žije 9 uživatelů pohybujiících se převážně na invalidních vozících.

Je zde dílna koberců, kuchyňka a jídelna a multifunkční dílna. V prvním a druhém patře jsou dvou až čtyř lůžkové pokoje, společenské místnosti, jídelny, a společné sociální zařízení.

Druhá budova – **Domov B** je z roku 1962, ve sklepních prostorách je rehabilitace, vodoléčba a tělocvična, v přízemí kuchyň a jídelna, víceúčelová pracovna s internetovou místností. V prvním patře je ambulance lékaře a pokoje pro imobilní uživatele, sociální zařízení, ve druhém patře jsou společenské místnosti, tři až čtyř lůžkové pokoje, jídelna a sociální zařízení.

Třetí budova - **Domov C** pochází z roku 1976. Ve sklepních prostorách je tělocvična, posilovna a v přízemí jsou dvě keramické a dřevařská dílna, místnost pro muzikoterapii, kulturní sál a kanceláře. V prvním a druhém patře jsou společenské místnosti, jídelny, jedno až tři lůžkové pokoje se společnými sociálními zařízeními. V roce 2016 byla budova zateplena.

Čtvrtá budova – **Domov D** je z roku 1986 a taktéž na dvou podlažích v ní bydlí uživatelé, přízemí je uzpůsobeno pro imobilní uživatele. Ve druhém patře jsou jedno až tři lůžkové pokoje, společenské místnosti, jídelna a sociální zařízení. V roce 2015 byla k budově přistaveno zádveří a zateplení v částce 3.100 tis. Kč a evakuační výtah v částce 3.900 tis. Kč.

Do všech potřebných prostor domova je bezbariérový přístup.

Podporované bydlení vzniklo jako půdní vestavba školy v roce 2010 a je zde 5 dvoulůžkových pokojů, společenská místnost, kuchyň s jídelnou a sociální zařízení. Uživatelé se zde připravují na přechod do běžného sociálního prostředí. V přízemí je třída školy a dílny košíkářská, textilní a kreativní.

Chráněné bydlení – byty – v roce 2015 měl Domov Horizont pronajato 6 bytů v centru města pro 16 uživatelů.

3. Realizované kroky k optimalizaci sociálních služeb po stránce ekonomické a kvality a rozsahu poskytované péče.

V roce 2015 jsme první rokem začali poskytovat sociální službu chráněného bydlení, což kladlo velké nároky na vhodné nastavení a průběžné sledování toho, jak se nová služba zabíhá a zaměřovali jsme se na zlepšování poskytované sociální služby, a to jak po stránce ekonomické, kvality a rozsahu poskytované péče.

Po celý rok 2016 se organizace snažila o dosažení vyrovnaného rozpočtu ve spolupráci se zřizovatelem. Deficitní plán hospodaření byl eliminován navýšením příspěvku na provoz od zřizovatele a vlastními úsporami nákladů, zejména v čerpání nákladů na energie. Zde se příznivě projeví neobvykle mírné klimatické podmínky během celého roku, dále uzavření smluv za výhodnějších cenových podmínek na dodávku energií prostřednictvím firmy Cejiza Brno. Organizace skončila s vyrovnaným rozpočtem.

Domov Horizont pokračoval v projektu zřizovatele GOS II – OPOS – Odborná podpora a organizační supervize v zařízeních pro seniory a osoby se zdravotním postižením - Bon Appetit (radost ze stolování v dlouhodobé péči) a Dramaterapii.

V roce 2016 naši uživatelé také využívali služeb PIAFA Vyškov – Canisterapie.

Velká část uživatelů se účastnila rekreačních pobytů (i v zahraničí), výletů apod.

Rovněž pokračovala spolupráce s dobrovolníky (k 31. 12. 2016 24 dobrovolníků).

Pozitivně byla hodnocena spolupráce mezi uživateli a vedoucími pracovníky Domova Horizont formou měsíčních pravidelných schůzek.

K 31. 12. 2016 byla naplněna kapacita obou bytů určených pro ženy (tj. 6 uživatelé Domova Horizont).

V roce 2016 zaměstnával Domov Horizont 18 uživatelů, a to např. na rehabilitaci, údržbě, v prádelně, při svozu prádla, v péči o zvířata, při výpomoci na ambulanci, při úklidu areálu Domova Horizont. Pracovní úvazek byl přizpůsoben každému jednotlivci dle jeho možností (půl hodiny až čtyři hodiny denně). Někteří uživatelé měli také uzavřeny dohody o provedení práce i s externími zaměstnavateli mimo Domov Horizont, a to především s Nemocnicí Kyjov a Technickými službami Kyjov.

4. Průběh transformace:

V roce 2016 pokračovalo zapojení Domova Horizont do projektu transformace sociálních služeb. Probíhala setkání regionálního transformačního týmu, kterého se účastnili zástupci Jihomoravského kraje a organizací zapojených v Jihomoravském kraji.

Domov Horizont vypracoval dle vývoje situace postupně několik verzí transformačního plánu, poslední verze byla předána zřizovateli v prosinci 2016.

Ve spolupráci s Jihomoravským krajem za pomoci Evropských fondů pro regionální rozvoj v blízké době plánuje Domov Horizont vybudovat domov pro osoby se zdravotním postižením komunitního typu pro 18 uživatelů s vyšší a vysokou mírou podpory v katastru obce Moravský Písek. Domov by se skládal ze tří domácností (objektů) v jednom komplexu. Vybrané pozemky leží v běžné zástavbě obce. Jde o formu bydlení, která umožňuje vysokou kvalitu a důstojnost života. Dne 30. 9. 2016 byl Radou Jihomoravského kraje projektový záměr schválen.

Dále probíhala stabilizace služby chráněné bydlení (6 bytů, 16 uživatelů).

5. Významné prezentační činnosti

V roce 2016 pokračoval v Domově Horizont projekt osvěty pro žáky základních škol. Cílem osvěty je seznámit mladou generaci s životem lidí s mentálním postižením. Jde o interaktivní setkání žáků a uživatelů Domova Horizont při různých činnostech, jednak v terapeutických dílnách, kde žáci pracují společně s uživateli a při sportovních aktivitách.

Z deseti oslovených základních škol navštívily Domov Horizont v průběhu měsíce června 2016 dvě základní školy z okolí Kyjovska. Celkem se projektu v roce 2016 zúčastnilo 80 žáků. Projekt osvěty pro ZŠ v Domově Horizont se setkal s pozitivní odezvou a byl přínosný nejen pro žáky základních škol, ale i uživatele, kterým setkání rovněž přineslo nové zkušenosti, navázání přátelských kontaktů a přispělo k upevnění komunikačních a sociálních dovedností. V projektu osvěty pro žáky základních škol budeme pokračovat i v příštím roce.

23. 1. 2016 – Rozhovor na rádiu Jih

27. 2. 2016 - II. reprezentační ples Domova Horizont

15. 3. 2016 - Velikonoční prodej výrobků na JMK v Brně

22. 3. 2016 – Presentace a prodej výrobků v Lázních v Hodoníně

24. 5. – 6. 6. 2016 – Výstava v Senátu ČR v sále Místopředsedů

28. 5. 2016 – Den otevřených dveří, návštěva premiéra ČR Bohuslava Sobotky v Domově Horizont

6. – 10. 6. 2016 – 41. ročník sportovních her v Zubří

6. – 8. 7. 2016 Účast na mezinárodním fotbalovém utkání pro osoby se zdravotním postižením v Polské Toruni

26. 9. 2016 – Slavnostní předání sociálního automobilu

15. 11. 2016 – Tradiční prodej výrobků uživatelů Domova Horizont v Kyjově

27. 11. 2016 Předvánoční posezení pro rodiče, slavnostní žehnání praporu Domova Horizont

6. Dobrovolnická činnost

S dobrovolníky spolupracujeme od začátku roku 2009.

Od počátku spolupráce (tzn. od roku 2009) jsme uzavřeli smlouvy s celkem 110 dobrovolníky. Ti věnovali za celou dobu téměř 8 tisíc hodin svého volného času uživatelům Domova Horizont.

K 31. 12. 2016 působilo v Domově Horizont 24 dobrovolníků, resp. 2 dobrovolníci a 22 dobrovolnic (v průběhu tohoto roku jich 8 nově zahájilo dobrovolnickou činnost a 9 jich činnost ukončilo). Z těchto dobrovolníků je 11 studentů, 1 důchodce, 1 rodič na rodičovské dovolené, 1 nezaměstnaný a dalších 10 pracujících. Většina dobrovolníků se věnuje individuálně uživatelům, jedna z nich se zabývá Canisterapií a sedm z nich navštěvuje taneční kroužek, jedna dobrovolnice se věnuje sebeobhájkví. V roce 2016 dobrovolníci odpracovali v Domově Horizont 963 hodiny.

Co se týká samotné činnosti - dobrovolníci nevykonávají odbornou činnost a nenahrazují práci zaměstnanců. Věnují se nejčastěji například volnočasovým aktivitám, sportu, pomáhají uživatelům ve využívání běžně dostupných služeb (jako jsou obchody, knihovna), pomáhají v nácvicích různých činností, doprovází uživatele na vycházky, výlety, na nejrůznější akce, do kina atd.

7. Občanské spolek rodičů a přátel Domova Horizont v Kyjově

Při Domově Horizont působí občanský spolek rodičů a přátel Domova Horizont v Kyjově (OSDH). Největší akcí pořádá Ples Domova Horizont, který se konal v sobotu ve večerních hodinách. Plesu se zúčastňují uživatelé, opatrovníci, rodinní příslušníci, zaměstnanci a veřejnost, účast na plese byla přes 350 hostů. Z finančních prostředků věnovaných tímto spolkem se průběžně zakupují pomůcky sloužící ke zkvalitnění života uživatelů Domova Horizont (bezdotykové teploměry, hudební nástroje, pomůcky k počítači pro hendikepované aj.), finančně se také podílí na zajištění kulturních akcí (např. vystoupení během letního dne), podporují činnost dobrovolníků v Domově Horizont. Dvakrát ročně se vedení Domova Horizont setkává s výborem občanského spolku – projednávají se novinky v organizaci, plánují se společné aktivity, probírají se aktuální témata.

8. Sociální péče a služby

Kapacita zařízení sociálních služeb, počet uživatelů ke konci sledovaného období

V roce 2016 byla kapacita služby Domov pro osoby se zdravotním postižením 220 uživatelů. K 31. 12. 2016 poskytovala sociální službu 213 uživatelům, a to z toho důvodu, že od 1.1.2017 bylo plánováno, že se kapacita služby sníží na 215 uživatelů.

Kapacita služby Chráněné bydlení byla 16 uživatelů a k 31.12.2016 byla naplněna, služby chráněného bydlení využívalo 16 uživatelů.

Počet příjmů a ukončení pobytu za sledované období

Do služby DOZP přišlo v roce 2016 12 uživatelů, za totéž období službu z nejrůznějších důvodů ukončilo 13 uživatelů. 4 z nich zemřeli, 3 odešli do jiné služby, 6 odešlo do domácího prostředí. Ve službě chráněného bydlení byl během roku 2016 pohyb výrazně menší – do služby přišel jeden nový uživatel a jeden z ní odešel.

Evidence odmítnutých žadatelů (dle § 88 písm. g zákona 108/2006)

Žádný žadatel nebyl odmítnutý dle § 88 písm. g zákona č. 108/2006 Sb.

Aktuální stav žádostí o umístění žadatelů k 31. 12. 2016 (pokud ho vedete)

K 31. 12. 2016 evidujeme 15 žádostí o zahájení poskytování sociální služby do služby Domov pro osoby se zdravotním postižením. Do služby chráněného bydlení nemáme evidovaného žádného žadatele.

Věková struktura uživatelů, průměrný věk ve sledovaném období

Věkový průměr uživatelů služby DOZP v roce 2016 byl 42,5 let. Ve věku 7-12 let byl 1 uživatel, ve věku 13-18 let 7 uživatelů, ve věku 19-26 let 15 uživatelů, ve věku 27-65 bylo 189 uživatelů a 1 uživatel byl starší 65 let.

Ve službě chráněného bydlení byl v roce 2016 průměrný věk uživatelů 42,8 let. Všichni uživatelé chráněného bydlení se nacházejí v rozmezí 27-56 let.

Úroveň poskytovaných služeb

Uživatelé bydlí ve službě DOZP na 5 jednolůžkových, 42 dvojlůžkových a 42 troj a vícelůžkových pokojích. Úklid, praní a žehlení ve službě DOZP zajišťují zaměstnanci, praní a žehlení probíhá v centrální prádelně organizace, drobné prádlo si mohou prát uživatelé spolu s pracovníky i na jednotlivých odděleních.

Na chráněném bydlení bydlí uživatelé na 6 jednolůžkových a 5 dvoulůžkových pokojích.

V roce 2016 nedošlo k navýšení úhrady za poskytovanou sociální službu a to ani ve složce ubytování, ani ve složce stravování. Poslední navýšení úhrady proběhlo v roce 2014 (o 1 Kč na den ve složce ubytování a o 1 Kč na den ve složce stravování). Další navýšení úhrady je plánováno od 1.1.2017.

V roce 2016 platili uživatelé za ubytování 143 Kč denně na službě DOZP s výjimkou podporovaného bydlení, kde byla denní úhrada za ubytování stanovena ve výši 158 Kč. Na službě chráněného bydlení byla v roce 2016 stanovena úhrada za ubytování ve výši 158 Kč denně.

Stravovací provoz

Stravování klientů a zaměstnanců zajišťuje vlastní stravovací provoz Domova Horizont, který zabezpečuje stravování 220 uživatelům služeb DOZP (16 uživatelů služby CHB) a pro 191 zaměstnanců Domova Horizont.

Stravovací provoz tvoří celkem 13 pracovníků z toho: 11 kuchařů, skladnice potravin a registrovaná nutriční terapeutka.

Celková kapacita vlastního stravovacího zařízení je dle stanoveného projektu z března roku 1997 – 350 porcí denně.

Úroveň poskytovaných služeb

Stravování klientů je zajištěno jako celodenní (snídaně, přesnídávka, oběd, svačina, večeře a II. večeře, dle potřeb uživatele služeb).

Strava je podávána několika způsoby:

- část uživatelů využívá vlastní jídelny a společenské místnosti na jednotlivých odděleních,
- jiní uživatelé dochází do centrální jídelny zařízení a zde se stravují společně se zaměstnanci Domova Horizont,
- uživatelé mají možnost využít nabídky restaurací a stravovacích zařízení mimo prostory Domova Horizont a stravu si nechat přivést nebo do jiných zařízení docházet.

Uživatelé služeb mají možnost 5 x týdně výběru z pečiva při snídaních, stejně tak výběr nápojů a příchutí do mléčných nápojů při snídaních, je také zajištěn výběr tekutin při zajištění celodenního pitného režimu. Výběr obědů je možný ze dvou hlavních jídel v pracovní dny pro všechny uživatele bez dietního omezení.

Veškeré dietní omezení předepisuje ošetřující lékař, nutriční terapeutka sestavuje jídelní lístek v rámci stanovené diety. Konzultace ke stravování uživatelů a dietního omezení ordinované lékařem je možné kdykoli během dne telefonicky, emailem nebo osobně. V Domově Horizont je zaveden Dietní systém Domova Horizont, který obsahuje všechny používané typy diet používané v Domově Horizont.

V Domově Horizont je ustanovena stravovací komise, která se schází 1x za měsíc. Podněty a připomínky ke stravování mohou uživatelé služeb přednést na stravovací komisi nebo prostřednictvím schůzky setkání zaměstnanců s uživateli nad jejich požadavky. V zařízení je zaveden HaCCP a vnitřní kontrolní systém.

Úhrady za stravování v roce 2016

Poslední změna u úhrad za stravování proběhla k 1. 1. 2014

- zvýšení o 1,- Kč (0,- Kč potraviny, 1,- Kč režie) celkem tedy 122,- Kč /denně u uživatelů do 12 let
- zvýšení o 1,- Kč (0,- Kč potraviny, 1,- Kč režie) celkem tedy 137,- Kč / denně u uživatelů nad 12 let.

Úhrady za stravování v roce 2016 zůstaly na stejné úrovni jako v roce 2015 a 2014:

uživatelé do 18 let : 75,- Kč potraviny + 47,- Kč režie = 122,- Kč

uživatelé nad 18 let : 84,- Kč potraviny + 53,- Kč režie = 137,- Kč

Skutečné měsíční náklady na stravování na jednoho uživatele (jen potraviny)

| | | | |
|--------|----------|----------|----------|
| Leden | 83,02 Kč | Červenec | 82,71 Kč |
| Únor | 83,86 Kč | Srpen | 81,95 Kč |
| Březen | 84,13 Kč | Září | 82,80 Kč |
| Duben | 83,07 Kč | Říjen | 83,40 Kč |
| Květen | 82,72 Kč | Listopad | 82,73 Kč |
| Červen | 83,56 Kč | Prosinec | 84,51 Kč |

Průměrné měsíční náklady na stravování (potraviny) jednoho uživatele činí 83,20 Kč denně.

Roční uzávěrka k 31. 12. 2016 byla ukončena výsledkem 0,08 Kč.

Program Bon Appetit v Domově Horizont za rok 2016

Cílem programu Bon Appetit (dále jen BA) je poskytnout klientům takovou kvalitu stolování a stravování, která v co nejvyšší míře podpoří jejich samostatnost a soběstačnost, respektuje jejich individuální potřeby a zachová lidskou důstojnost. Je zaměřen na celkové zlepšení kvality stravování a stolování, individuální přístup během podávání jídla a celkovou atmosféru během podávání.

Naším hlavním konzultantem je Mgr. Michal Synek. V rámci jednotlivých týmů BA probíhají setkání a konzultace, jejichž úkolem je řešit individuální potřeby klientů či přípravu skupinových akcí, které jsou zaměřené na různé způsoby přípravy jídla a seznamování s různými potravinami. Oblíbenou činností mezi uživateli se zejména v letních měsících stalo grilování, dále pak společné vaření ve skupinách. Do těchto aktivit jsou zapojeni a účastní se jich všichni klienti, včetně klientů s těžkým mentálním postižením.

V dubnu, květnu a listopadu 2016 proběhly konzultace na Domovech B a D. V rámci nich se diskutovalo jak o problémech jednotlivých uživatelů, tak průběhu programu BA obecně v rámci jednotlivých skupin.

Novinkou letošního roku je zakoupení zkušební sady speciálního nádobí a pomůcek, jejichž použití by mělo pomoci zejména uživatelům s problematikou poruch polykání nebo usnadnit samostatné stravování.

Dne 1. června 2016 se v našem zařízení uskutečnilo pravidelné každoroční setkání účastníků programu Bon appetit v Jihomoravském kraji. Setkání se zúčastnili kolegyně a kolegové ze Zámečku Střelice, z Domova u lesa Tavíkovice, z DOZP Srdce v domě Klentnice a ze Sociálních služeb Šebetov. Prezentace se věnovaly realizaci programu BA v jednotlivých provozech Domova Horizont a na odděleních.

Všichni prezentující z řad pracovníků přímé péče si svoje příspěvky připravili zodpovědně a kvalitně tak prezentovali naše zařízení. Díky setkání jsme se podělili o naše zkušenosti a vzájemně se tak mohli inspirovat k další práci v programu.

9. Sociálně terapeutické, výchovné, vzdělávací a aktivizační činnosti

V roce 2016 měli uživatelé možnost navštěvovat pracovní terapii v osmi terapeutických dílnách a to v dílně dřevařské, košíkářské, tkalcovské, sedaček, kreativní, dvou keramických dílnách a multifunkční dílně. Pracovní terapie v šesti dílnách je zajištěna pracovníky v sociálních službách na plný pracovní úvazek a ve dvou dílnách provoz zajišťují pracovníci v sociálních službách z oddělení. Uživatelé v dílnách získávají pracovní návyky, učí se pracovat s nejrůznějšími druhy materiálů jako je hlína, dřevo, pedig, sádra, fimo hmota a jiné. Výrobky jsou nabízeny široké veřejnosti při nejrůznějších prezentačních a prodejních akcích, ale také si je může veřejnost zakoupit přímo v terapeutických dílnách v Domově Horizont.

Aktivizační činnosti

Uživatelům jsou nabízeny v rámci aktivizačních činností terapie: muzikoterapie, zooterapie, dramaterapie, canisterapie. Pro uživatele s vysokou mírou podpory je určena senzomotorická terapie (snoezelen). Pro uživatele je připravena široká nabídka zájmových aktivit (kroužků), např. taneční, počítačový, sportovní, pohybový, relaxační cvičení, jóga aj. Velmi oblíbený je taneční kroužek, který navštěvují dobrovolnice. Uživatelé, kteří navštěvují taneční kroužek společně s dobrovolnicemi tradičně zahajují ples Domova Horizont slavnostním předtančením polonézy. Aktivizace je zaměřena na rozvoj dovedností (sebeobsluha, cestování, práce s penězi aj.). Uživatelé, kteří chtějí upevnovat získané vzdělání, mohou navštěvovat „večerní školu“ V roce 2016 navštěvovalo „večerní školu“ celkem 59 uživatelů.

Vzdělávání uživatelů

Vzdělávání uživatelů zajišťuje Mateřská a Základní škola Za Humny v Kyjově. Výuka ve školním roce 2016/2017 probíhá v jedné rehabilitační třídě. Do povinného vzdělávání bylo zapojeno 5 uživatelů a od prosince 2016 se vzdělávají čtyři uživatelé. Výuka probíhá na základě Individuálního vzdělávacího plánu.

Zkrácený přehled kulturních, sportovních, společenských akcí 2016

13. 1. 2016 Návštěva bowlingu v Kyjově
14. 1. 2016 Návštěva solné jeskyně v Kyjově
15. 1. 2016 Návštěva galerie Doma v Kyjově

- 8. 2. – 12. 2. 2016 lyžařský pobyt ve Studnici
- 10. 2. 2016 Plavání ve Vřesovicích
- 17. 2. 2016 Karneval
- 17. 2. 2016 Hokejové utkání v Hodoníně
- 12. 3. 2016 DORTIÁDA s Kometou
- 24. 3. 2016 Vynášení Morany – vítání jara
- 13. 4. 2016 Sportparáda v Hodoníně
- 17. 4. 2016 Návštěva fotbalového utkání v Kyjově
- 28. 4. 2016 Pálení čarodějnic
- 16. 5. 2016 Divadelní festival v Brně
- 18. 5. 2016 Výlet do Kroměříže
- 31. 5. 2016 Výlet do ZOO do Hodonína
- 9. 6. 2016 Výlet do Vyškova do Dinoparku
- 24 – 26. 6. 2016 Festival tvořivosti a fantazie v Olomouci
- 15. 9. 2016 Výlet na Brněnskou přehradu
- 21. 9. 2016 Sportovní hry pro těžce mentálně postižené v Hodoníně
- 27. 9. 2016 Výlet na Kameňák
- 3. 10. – 7. 10. 2016 Rekreačně rehabilitační pobyt v Čeložnicích
- 10. 10. -14. 10. 2016 Rekreačně rehabilitační pobyt v Lednici na Moravě
- 11. 10. 2016 návštěva koncertu dechové hudby Místříňanka
- 30. 11. 2016 Hudebně taneční večer v Hodoníně
- 10. 12. 2016 Výstava betlémů v Moutnicích
- 15. 12. 2016 Vánoční nadílka
- 20. 12. 2016 Vánoční trhy v Brně
- 31. 12. 2016 Oslavy Silvestra

10. Zdravotní péče a rehabilitace

Domov Horizont poskytuje uživatelům zdravotní službu, odpovídající jejich zdravotnímu stavu nepřetržitě 24 hodin denně. Zdravotní péče je zabezpečena prostřednictvím registrovaných sester s platnou odbornou způsobilostí k výkonu zdravotnického povolání bez odborného dohledu podle zákona č. 96/2004 Sb., o nelékařských zdravotnických povoláních. Mají osvědčení o odborné způsobilosti pracovat bez odborného dohledu, jsou zapojeny do celoživotního vzdělávání, zúčastňují se odborných seminářů, přednášek a doplňují si informace četbou odborných časopisů. Zdravotní péče je poskytována výhradně na základě indikace lékaře a je částečně hrazena z prostředků veřejného zdravotního pojištění.

Každodenní zdravotnická a ošetrovatelská péče v Domově Horizont je poskytována všeobecnými sestrami a pracovníky přímé obslužné péče.

Ošetrovatelské a zdravotní péče se každému uživateli dostává výhradně dle indikace externích lékařů, a to buď formou pravidelných ordinačních hodin přímo v Domově, či v akutních případech návštěvou klienta dle potřeby. Na Domov Horizont dochází k imobilním uživatelům na pokoje a k ostatním vždy při akutním onemocnění praktická lékařka pro dospělé MUDr. Danuše Štaifová-Zhořová a praktická lékařka pro děti a dorost MUDr. Šárka Kasardová. Lékařky jsou dostupné i mimo svou pracovní dobu v ambulanci Domova, o víkendech, svátcích, telefonicky i osobně. V době čerpání dovolené zastupují lékařky kolegyně ze zdravotního střediska v Kyjově. Zajištěna je taktéž pravidelná psychiatrická péče MUDr. Ladislavem Poláchem a to v pondělí minimálně 1x měsíčně. Všeobecné sestry provádějí denně úkony indikované lékařkou, které následně vykazují zdravotním pojišťovnám v odbornosti 913.

Mimo Domov je pak poskytována specializovaná ambulantní zdravotní péče diabetologická, neurologická, stomatologická, gynekologická, dermatologická, ortopedická, revmatologická atd..

Ke zdravotním problémům bezprostředně ohrožujícím život je přivolána zdravotnická záchranná služba 155, jejíž základna je v areálu Nemocnice Kyjov, čímž je garantovaný velmi krátký výjezdový interval,

a je tedy schopna poskytnout pomoc v řádech několika minut. Zdravotní problémy dlouhodobějšího charakteru našich uživatelů řeší nemocnice v Kyjově, Brně, Kroměříži, Hodoníně. atd.

I nadále v roce 2016 pokračovala spolupráce s nutriční ambulancí v Hodoníně- MUDr. Smetková, kde je zajišťována nutričně definovaná strava především pro uživatele se sondami.

Výskyt dekubitů, prevence

U imobilních uživatelů se snažíme zvýšenou aktivizací, péčí o kůži a vhodným polohováním zabránit vzniku dekubitů a nežádoucích kontraktur. Díky důslednému dodržování individuálního a preventivního ošetřování se v našem Domově daří jejich výskyt omezit na minimum. Problémy s dekubity řešíme převážně při návratu z dlouhodobějších hospitalizací, někdy i z domova, a při závažném zhoršení zdravotního stavu.

Oddělení pro imobilní uživatele jsou vybavena polohovacími lůžky jen částečně. Domov disponuje aktivními antidekubitními matracemi určenými pro zvládnutí akutních stavů a dalšími antidekubitními pomůckami, které jsou podle potřeby průběžně doplňovány. S postupujícím věkem našich uživatelů a celkového zhoršování jejich zdravotního stavu je nebezpečí vzniku dekubitů opravdu velké a vyžaduje neustálou pozornost a účinná preventivní opatření. Díky takto nastavené prevenci, a tomu přizpůsobené individuální péči o každého uživatele, je vznik dekubitů v našem zařízení ojedinělý.

Rehabilitace

Rehabilitační péče je zabezpečena prostřednictvím registrovaného fyzioterapeuta s platnou odbornou způsobilostí k výkonu zdravotnického povolání bez odborného dohledu podle zákona c. 96/2004 Sb., o nelékařských zdravotnických povoláních. Fyzioterapeut je zapojen do celoživotního vzdělávání, účastní se odborných seminářů, přednášek a doplňuje si informace četbou odborných časopisů. Péče je poskytována výhradně na základě indikace lékaře.

Cílem ošetřujícího personálu je všemi dostupnými metodami, tedy i rehabilitační péčí, zabránit vzniku komplikací souvisejících s těžkým fyzickým postižením a omezenou pohyblivostí našich uživatelů. V našem zařízení uplatňujeme celou řadu rehabilitačních prostředků, kterými směřujeme ke zlepšení nebo obnově poškozených funkcí, náhradě ztracených funkcí či zpomalení progresu.

Rehabilitační péči indikují smluvní lékařky dle odborných posudků neurologie, ortopedie, chirurgie a u nově přijímaných uživatelů je postup léčby konzultován s rehabilitačním pracovištěm Nemocnice Kyjov a také na základě kineziologického rozboru fyzioterapeutů. Kontrola je prováděna při lékařských preventivních prohlídkách min. 1x ročně.

Vzhledem k tomu, že velká část uživatelů má indikovánu RHB péči pro postižení DMO, zaměřujeme se především na aktivní, pasivní LTV za pomoci neuromuskulární facilitace, cviky na zlepšení jemné motoriky, korekce vadného držení těla, vertikalizme s oporou, dechovou gymnastiku a nácvik lokomoce a sebe obsluhy.

Náš personál odborně využívá prvky z reflexní terapie (Vojtova metoda, Bobathova metoda, synergní reflexní terapie, reflexní masáže, techniky měkkých tkání). Využíváme také mobilizační techniky a bazální stimulaci. Oblíbená je Mechanoterapie pomocí balanční plošiny a dále trakční stojan, bradlový chodník, chůze po oblázcích, stepper, rotopedy, pomůcky pro propiocepci. Fyzioterapeut je vzdělán v oblasti kineziotapingu pro korekci tonických abnormalit svalstva.

Ve spolupráci s ošetřovatelským personálem probíhá polohování imobilních uživatelů s pomocí polohovacích pomůcek vyrobených specializovanými firmami, ale i z vlastních zdrojů a za přispění rodinných příslušníků. Praktikujeme také léčebnou tělesnou výchovu skupinovou i individuální, kondiční cvičení pomocí gymballů, cvičení na nářadí, pasivní protahování s předehříváním lavathermem apod.

Z fyzikální terapie jsme schopni poskytnout diadynamické, tenzní, interferenční, traberty, Kotzovy proudy a ultrazvuk.

Součástí RHB je i vodoléčba, kde je možnost provádění perličkových koupelí, vířivých koupelí, podvodních masáží, cvičení ve speciálních šlapacích vanách.

V letních měsících je k využití venkovní bazén, který sloužící na nácvik plavání, chůze a zlepšení kondice.

Všem uživatelům nabízíme také relaxační metody pro zlepšení psychického stavu, masáže, míčkování, sledujeme nácvik jemné i hrubé motoriky. Po celý rok bylo umožněno využívání RHB vybavení formou poskytovaných fakultativních služeb i ostatním uživatelům a to v odpoledních hodinách.

11. Personální oblasti

Struktura a počty zaměstnanců dle jednotlivých kategorií - pohyb zaměstnanců v roce 2016

tabulka č.1

| kategorie | platová třída k 1.1. 2016 | změna třídy v průběhu roku | počet zaměstnanců (fyzický) | změna počtu zaměstnanců | | průměrný přepočtený stav zaměstnanců za celý rok |
|--|---------------------------|----------------------------|-----------------------------|-------------------------|-----------|--|
| | | | | přírůstky | úbytky | |
| ředitel | 12 | | 1 | 0 | 0 | 1 |
| finanční referent, účetní | 11 | | 1 | 0 | 0 | 1 |
| personalista, mzdový účetní | 10 | | 1 | 0 | 0 | 1 |
| účetní | 9 | | 1 | 0 | 0 | 1 |
| technický pracovník | 10 | | 1 | 0 | 0 | 1 |
| zásobovač | 7 | | 1 | 0 | 0 | 1 |
| administrativní pracovník | 8 | | 1 | 0 | 0 | 1 |
| interní auditor | 10 | | 1 | 0 | 0 | 0,2 |
| THP celkem | | | 8 | 0 | 0 | 7,2 |
| všeobecná sestra | 10 | | 9 | 0 | 0 | 8,5 |
| všeobecná sestra pod odborným dohledem | 9 | | 9 | 0 | 0 | 9 |
| nutriční terapeut | 9 | | 1 | 0 | 0 | 1 |
| fyzioterapeut | 10 | | 1 | 0 | 0 | 1 |
| fyzioterapeut | 9 | | 1 | 0 | 0 | 1 |
| sanitář | 4 | | 1 | 0 | 0 | 1 |
| zdravotnickí pracovníci celkem | | | 22 | 0 | 0 | 21,5 |
| vychovatel | 8 | | 4 | 0 | 0 | 4 |
| ved. aktivizačních a terapeutických činností | 11 | | 1 | 0 | 0 | 1 |
| vychovatel-vedoucí domova | 10 | | 1 | 0 | 0 | 1 |
| vychovatel-vedoucí domova | 11 | | 1 | 0 | 0 | 1 |
| pedagogičtí pracovníci celkem | | | 7 | 0 | 0 | 7 |
| pracovník sociální péče- POP | 4 | | 15 | 1 | 1 | 15 |
| pracovník sociální péče - POP | 5 | | 65 | 19 | 19 | 65 |
| pracovník sociální péče - ZVNČ | 5 | | 5 | 1 | 1 | 5 |
| pracovník sociální péče - ZVNČ | 7 | | 14 | 2 | 2 | 14 |
| pracovník sociální péče - ZVNČ | 8 | | 9 | 0 | 0 | 9 |
| sociální pracovník vedoucí | 11 | | 1 | 0 | 0 | 1 |
| sociální pracovník | 10 | | 1 | 0 | 0 | 1 |
| sociální pracovník | 9 | | 1 | 1 | 1 | 1 |
| pracovníci v sociálních službách celkem | | | 111 | 24 | 24 | 111 |
| kuchař | 6 | | 8 | 0 | 0 | 8 |
| pomocný kuchař | 4 | | 3 | 1 | 1 | 3 |
| pradlena | 2 | | 5 | 2 | 2 | 5 |
| krejčí | 5 | | 1 | 0 | 0 | 1 |
| uklizečka | 2 | | 14 | 4 | 4 | 13,5 |
| provozní elektrikář | 5 | | 1 | 0 | 0 | 1 |
| údržbář, topič | 5 | | 2 | 0 | 0 | 2 |
| truhlář | 5 | | 1 | 0 | 0 | 1 |
| vrátný | 2 | | 5 | 1 | 1 | 4,5 |
| skladník | 5 | | 1 | 0 | 0 | 1 |
| provozní zaměstnanci celkem | | | 41 | 8 | 8 | 40 |
| CELKEM zaměstnanci | | | 189 | 32 | 32 | 186,7 |

Realizovaná témata v roce 2016 pro pracovníky v sociálních službách

Úvod do problematiky péče o klienty s demencí

Šetrná sebeobrana v podmínkách sociálních služeb

Základy komunikace s agresivním uživatelem sociálních služeb

Základy první pomoci v zařízeních sociální péče

Jak úspěšně jednat s klientem s poruchou osobnosti

Poruchy autistického spektra – úvod do problematiky

Péče o imobilní uživatele v podmínkách sociálních služeb

Ošetrovatelská péče klienta s inkontinencí

Základní kurz bazální stimulace

Pracovní stáže:

Sociální služby Uherské Hradiště, p. o.

Vincentinum, poskytovatel sociálních služeb, p. o.

Diecézní Charita Brno

Individuální vzdělávací akce

Seminář pro kuchařky a vedoucí školních jídelen a výdejen, Nové trendy v moderním vaření, Novinky v účetnictví příspěvkových organizací, Zákon o sociálních službách ve vztahu k poskytovatelům sociálních služeb, Zákon o sociálních službách, Právní minimum pro management sociálních služeb, Provoz a stravování v sociálních službách, Jak chytře na vyúčtování v Cygnus 2, Dobrovolnictví a mezigenerační vztahy, Zveřejňování smluv, Úhrady za sociální služby,

SUPERVIZE

Supervize DOZP: Mgr. Lubomír Pelech

Vzdělávání pedagogický pracovníků

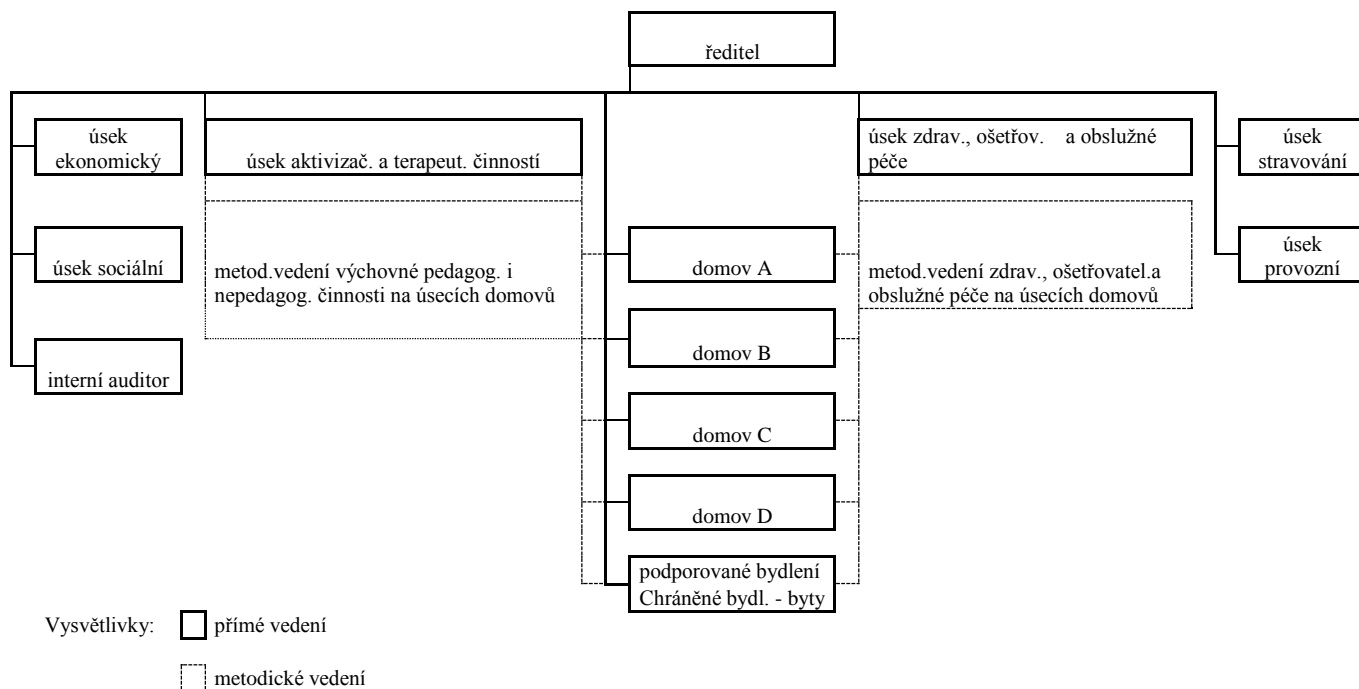
Sociopatologické jevy v pracovním kolektivu

Vzdělávání zdravotnických pracovníků

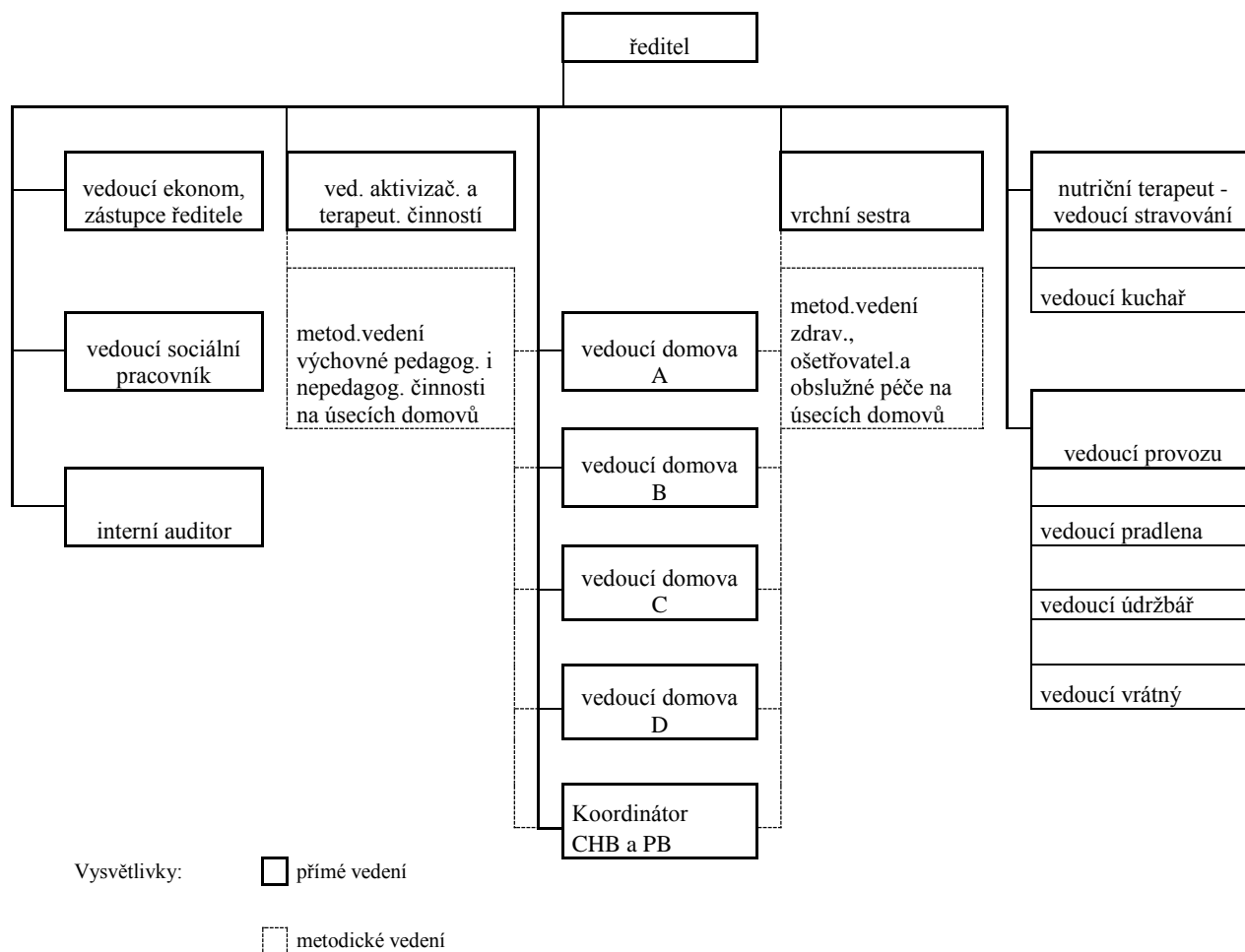
XXIII. Sjezd společnosti rehabilitační a fyzikální medicíny, Zvládněte hravě ošetrovatelskou dokumentaci, Jak úspěšně jednat s klientem s poruchou osobnosti,

12. Organizační členění

Organizační schémata – úseků a vedoucích pracovníků



Organizační schéma vedoucích zaměstnanců - příloha č. 2 organizačního řádu



13. Ekonomické údaje

Dotace a příspěvky

- příspěvek na provoz z rozpočtu zřizovatele bez účelového určení – na základě Usnesení Zastupitelstva JMK Brno č. příspěvek na provoz z rozpočtu zřizovatele bez účelového určení – na základě usnesení Zastupitelstva JMK Brno č. 2179/15/Z23 byl stanoven závazný ukazatel příspěvek na provoz bez účelového určení ve výši 3.512 tis. Kč, usnesením Zastupitelstva JMK Brno č. 2731/16/Z27 byl příspěvek navýšen o 900 tis. Kč, usnesením Zastupitelstva JMK Brno č. 2791/16/Z28 by navýšen o částku 900 tis. Kč, organizace tak obdržela příspěvek na provoz bez účelového určení celkem ve výši 5.312 tis. Kč. Příspěvek na provoz bez účelového určení byl v roce 2016 vyčerpán v plném rozsahu.

- přijatý příspěvek na provoz účelově určený na sociální službu domov pro osoby se zdravotním postižením dle § 105 výši 7.198 tis. Kč a sociální službu chráněného bydlení ve výši 326 tis. Kč dle usnesení č. 2281/15/Z23. Usnesením Zastupitelstva JMK Brno č. 2870/16/Z8 byl příspěvek na službu DOZP navýšen o částku 369 tis. Kč a na službu CHB o 250 tis. Kč. Celkem organizace obdržela na obě sociální služby příspěvek na provoz účelově určený ve výši 8.143 tis. Kč.

Přijatý příspěvek na provoz účelově určený na obě služby v roce 2016 byl vyčerpán v plném rozsahu na platy zaměstnanců, zákonné odvody z nich a úhradu nájemného. Finanční vypořádání účelově určeného příspěvku na provoz bylo provedeno v souladu s pokyny zřizovatele ve stanoveném termínu. Vratka příspěvku na provoz účelově určeného nebyla tudíž realizována.

- přijatý příspěvek na provoz účelově určený na sociální službu domov pro osoby se zdravotním postižením dle § 101 ve výši 20.938,4 tis. Kč a službu chráněného bydlení ve výši 1.187 tis. Kč dle usnesení č.2304/16/Z24. Celkem organizace obdržela finanční prostředky ve výši 22.125,4 tis. Kč. Přijatý příspěvek na provoz účelově určený na obě služby v roce 2016 byl vyčerpán v plném rozsahu na platy zaměstnanců, zákonné odvody z nich. Finanční vypořádání účelově určeného příspěvku na provoz bylo provedeno v souladu s pokyny zřizovatele ve stanoveném termínu. Vratka příspěvku na provoz účelově určeného nebyla tudíž realizována.

Na základě žádosti Domova Horizont Kyjov o podporu z Operačního programu Zaměstnanost rozhodlo Ministerstvo práce a sociálních věcí ČR o realizaci projektu „Nové cesty na Horizontu“ registrační číslo projektu CZ.03.2.63/0.0/ 0.0/15_23/0000800, prioritní osa OPZ 2 : Sociální začleňování a boj s chudobou. Program bude realizován v období od 1. 1. 2017 do 31. 12. 2018. Dne 15. 12. 2016 organizace obdržela na zvláštní účet finanční částku 446.519,-- Kč, finanční prostředky nebyly v roce 2016 čerpány a na základě pokynu zřizovatele byly k 31. 12. 2016 převedeny do rezervního fondu organizace.

Dotace ze státního rozpočtu, státních fondů, rozpočtů jiných ÚSC a Národního fondu, finančních mechanismů Norska a programu švýcarsko-české spolupráce nebyly v roce 2016 Domovu Horizont Kyjov poskytnuty.

Investice

S odvoláním na usnesení Zastupitelstva JMK Brno č. 2400/16/Z25 byl zřizovatelem stanoven závazný ukazatel – investiční příspěvek na následující akce:

- Nákup chladicího boxu ve výši 150 tis. Kč , čerpáno 149.846,-- Kč, k vrácení 154,-- Kč.
- Nákup sušiče prádla ve výši 150 tis. Kč, čerpáno 125.350,-- Kč, k vrácení 24.650,-- Kč
- Nákup telefonní ústředny ve výši 150 tis. Kč, čerpáno 146.990,-- Kč, k vrácení 3.010,-- Kč.
- Nákup osobního automobilu 500 tis. Kč, čerpáno 499.200,-- Kč, k vrácení 800,-- Kč.

Usnesením Zastupitelstva č. 2367/16/Z25 byl stanoven závazný ukazatel investiční příspěvek na havárii průmyslové pračky ve výši 344 tis. Kč, čerpáno 343.850 tis. Kč, k vrácení 150,-- Kč.

Usnesením Zastupitelstva JMK Brno č. 166115/Z16 byla organizaci schválena dotace na investice na akci Zateplení budov v objemu 3.800 tis. Kč. Usnesením Zastupitelstva JMK Brno byl závazný ukazatel snížen o částku 3.700 tis. Kč, organizace obdržela dotaci ve výši 100 tis. Kč. Z uvedené částky bylo v roce 2015 vyčerpáno pouze 5 tis. Kč.

Dále byl Usnesením č. 2367/16/Z25 stanoven závazný ukazatel investiční příspěvek na akci Zateplení budovy C ve výši 3.700 tis. Kč. Organizace tedy na zateplení budovy C obdržela finance ve výši 3.800 tis. Kč. Na investiční akci byly prostředky čerpány ve výši 3.313.435,-- Kč, nevyčerpáno 486.565,-- Kč. Všechny výše jmenované investiční akce započaté v roce 2016 byly v témže roce ukončeny.

Rozpracované investiční akce celkem: 325.974,-- Kč

z toho:

| | |
|---|---------------|
| Architektonická studie rekonstrukce budovy A | 117.854,-- Kč |
| Zateplení budovy A a B projektová dokumentace | 208.120,-- Kč |

Výsledek hospodaření

Hospodaření příspěvkové organizace skončilo v roce 2016 vyrovnaným hospodařením výsledek hospodaření v hlavní činnosti je nulový.

V souvislosti s § 20 odst. 7 zákona č. 586/1992 Sb., o daních z příjmů, v platném znění, nevznikne organizaci daňová povinnost.

Přehled o přijatých darech a jejich použití

V roce 2016 byly přijaty dary finanční a věcné na základě darovacích smluv a v souladu s příslušnými usneseními Rady JMK Brno. Veškeré přijaté dary prošly účetní evidencí organizace, finanční prostřednictvím rezervního fondu, věcné formou nákladů a výnosů a případně majetkovou evidencí.

Přijaté finanční dary:

Přijaté finanční dary jsme obdrželi v celkové výši 270.701,-- Kč v následujícím členění:

| | |
|-------------------------------------|-----------|
| 1/2016 Moravské naftové doly | 10.000,-- |
| 1/2016 Seduca Rožínka | 13.000,-- |
| 3/2016 DRFG Brno | 99.000,-- |
| 11/2016 Štěpánek Brno | 5.000,-- |
| 12/2016 MUDr. Proksová Ratiškovice | 30.000,-- |
| 12/2016 HaK Profi Brno | 40.000,-- |
| 12/2016 Morávek Pavel | 5.000,-- |
| 12/2016 Bártečková Popice | 2.000,-- |
| 12/2016 Jass Brno | 30.000,-- |
| 12/2016 Kellner.cz Žarošice | 2.200,-- |
| 12/2016 ing. Kramlová Hodonín | 20.000,-- |
| 12/2016 Zaměstnanci Jednoty Hodonín | 4.501,-- |
| 12/2016 Jan Skryja Moravany | 10.000,-- |

Přijaté věcné dary jsme obdrželi v celkové výši 155.740,73 Kč v následujícím členění:

| | |
|--|-----------|
| 3/2016 Perfect Třinec – zdravotnické potřeby | 35.350,98 |
| 3/2016 SCA Praha-zdravotnické potřeby | 3.634,00 |
| 4/2016 Perfect Třinec-zdravotnický materiál | 35.143,35 |
| 4/2016 SCA Hygiene Praha-zdravotnické potřeby | 6.841,00 |
| 6/2016 Perfect Třinec – zdravotnický materiál | 3.566,50 |
| 8/2016 Perfect Třinec-zdravotnický materiál | 31.166,36 |
| 8/2016 SCA Praha-zdravotnický materiál | 3.518,00 |
| 9/2016 Perfect Třinec, zdravotnický materiál | 26.853,54 |
| 12/2016 Untraco Ostrava, zdravotnický materiál | 2.982,00 |
| 11/2015 SCA Hygiene Praha, zdravotnický materiál | 6.685,00 |

Bezplatně poskytnutá služba přijata v celkové výši 3.000,-- Kč:

| | |
|---|----------|
| 7/2016 Untraco Ostrava-školení zdravotních sester | 1.000,-- |
| 11/2016 Perfect Třinec-školení zdravotních sester | 2.000,-- |

Použití :

Finanční prostředky darované v roce 2016 byly zdrojem rezervního fondu a v roce 2016 bylo čerpáno 99 tis. Kč za účelem organizace a pořádání Sportovních her pro mentálně postižené v Zubří.

Darované zdravotnické prostředky a pomůcky byly využity ve prospěch uživatelů Domova Horizont na základě předchozího souhlasu zřizovatele.

14. Informace o výsledcích kontrol prováděných externími kontrolními orgány

1. Kontrola Krajské hygienické stanice Brno

Dne 14.3. 2017 proběhla kontrola KHS v Brně o očkování proti infekčním nemocem. Nebyly zjištěny žádné nedostatky.

2. Veřejnosprávní kontrola Jihomoravského kraje

Ve dnech 8.8 – 10.8. proběhla veřejnosprávní kontrola JMK. Předmětem kontroly bylo: dodržování právních předpisů při hospodaření s veřejnými prostředky, funkčnost kontrolního systému, údaje o hospodaření věrně zobrazují zdroje, stav a pohyb veřejných prostředků a zda operace byly v souladu s právními předpisy.

Zjištěné nedostatky kontroly byly odstraněny do konce roku 2016. Protokol o kontrole je uložen na odboru kontroly a sociálním JMK v Brně a v Domově Horizont Kyjov.

3. Kontrola Okresní správy sociálního zabezpečení v Hodoníně

Dne 1. 11. 2016 proběhla kontrola OSSZ v Hodoníně k plnění povinností v nemocenském pojištění, v důchodovém pojištění a při odvodu pojistného na sociální zabezpečení a příspěvku na státní politiku zaměstnanosti. Nebyly zjištěny žádné závady.

15. Informace o výsledku inventarizace majetku a závazků

Inventarizace majetku a závazků byla prováděna v návaznosti na zákon č. 563/1991 Sb., o účetnictví a vyhlášku č. 270/2010 Sb., o inventarizaci majetku a závazků, dále dle směrnice č. 55/Ek o inventarizaci majetku a závazků a v souladu s plánem inventur schváleným ředitelem organizace pro rok 2016.

Dle stanoveného plánu byla provedena řádná fyzická i dokladová inventura k datu 31. 12. 2016:

- zásob
- pokladny a cenin
- majetku v operativní evidenci do 3 tis. Kč
- dlouhodobého hmotného majetku v používání od 3-40 tis. Kč
- dlouhodobého hmotného majetku nad 40 tis. Kč

- nehmotného majetku, nedokončeného majetku, pozemků a uměleckých děl
- dokladová inventarizace účtů.

S odvoláním na plán inventur byla také provedena kontrola inventáře závodního stravování, kuchyněk na odděleních, ložního prádla na odděleních, ošacení a majetku uživatelů do 18 let a nad 18 let.

Inventarizační komise porovnávaly skutečně zjištěné stavy s účetní evidencí v inventurních soupisech, po ukončení inventarizace byly vyhotoveny každou komisí inventarizační zápisy a za celou organizaci byla vyhotovena zpráva hlavní inventarizační komise, se kterou byl seznámen ředitel organizace.

V průběhu procesu inventarizace byly příslušnými komisemi zjištěny rozdíly na Domově C, se kterými bylo seznámeno vedení, ředitel organizace rozhodl záležitost předat Škodní a likvidační komisi. Po jednání škodní a likvidační komise bude rozhodnuto, jak bude s rozdíly naloženo.

Zpráva hlavní inventarizační komise bude také sloužit jako materiál potřebný pro schválení účetní závěrky zřizovatelem za rok 2016.

Přehled o plnění plánu hospodaření k 31. 12. 2016

Název organizace: Domov Horizont, příspěvková organizace, Strážovská 1096,
697 01 Kyjov

v tis. Kč

| | Hlavní činnost | | | | Doplňková činnost | | | |
|---|----------------------------|---------------------------|---------------|-----------------------------|----------------------------|---------------------------|------------|-----------------------------|
| | Sestavený plán hospodaření | Upravený plán hospodaření | Skutečnost | % S/UPH (SPH) ²⁾ | Sestavený plán hospodaření | Upravený plán hospodaření | Skutečnost | % S/UPH (SPH) ²⁾ |
| Výnosy za vlastní výroby | 0 | 0 | 0 | | | | | |
| Výnosy z prodeje služeb: | 48 083 | 49 010 | 49 884 | 101,78 | | | | |
| z toho: | | | | | | | | |
| 1. příspěvek na péči | 21 825 | 22 752 | 23 467 | 103,14 | | | | |
| 2. ubytování | 12 023 | 12 023 | 11 798 | 98,13 | | | | |
| 3. stravné - uživatelé | 8 950 | 8 950 | 8 842 | 98,79 | | | | |
| 4. stravné - zaměstnanci | 850 | 850 | 832 | 97,88 | | | | |
| 5. stravné - cizí strávníci | 160 | 160 | 191 | 119,38 | | | | |
| 6. fakultativní služby | 45 | 45 | 46 | 102,22 | | | | |
| 7. výnosy od ZP | 3 900 | 3 900 | 4 309 | 110,49 | | | | |
| 8. ostatní (doplatky za rod. přísl.) | 330 | 330 | 399 | 120,91 | | | | |
| Výnosy z pronájmu | 55 | 55 | 56 | 101,82 | | | | |
| Výnosy za prodané zboží | 0 | 0 | 0 | 0 | | | | |
| Výnosy z prodeje materiálu | 0 | 0 | 0 | 0 | | | | |
| Použití fondů: 1. Fond investiční | 0 | 0 | 0 | 0 | | | | |
| 2. Fond rezervní | 500 | 500 | 222 | 44,40 | | | | |
| 3. Fond odměn | 0 | 0 | 0 | 0 | | | | |
| 4. FKSP | 0 | 0 | 0 | 0 | | | | |
| Výnosy z přijatých neinvestičních transferů celkem : | 33 161 | 35 580 | 35 580 | 100,00 | | | | |
| z toho: 1. z příspěvku na provoz od JMK bez účel. určení (na ostat. činnosti) | 3 512 | 5 312 | 5 312 | 100,00 | | | | |
| 2. z účel. určeného příspěvku na provoz od JMK - OINV | 0 | 0 | 0 | 0,00 | | | | |
| 3. z účel. určeného příspěvku na provoz od JMK - § 105 | 7 524 | 8 143 | 8 143 | 100,00 | | | | |
| 4. z účel. určeného příspěvku na provoz od JMK - § 101 | 22 125 | 22 125 | 22 125 | 100,00 | | | | |
| 5. výnosy z přijatých transferů z ost. ÚSC | 0 | 0 | 0 | 0,00 | | | | |
| 6. výnosy z ostatních transferů | 0 | 0 | 0 | 0,00 | | | | |
| Výnosy z titulu časového rozlišení přijatých investičních transferů | 0 | 0 | 0 | 0,00 | | | | |
| Jiné ostatní výnosy | 152 | 291 | 375 | 128,87 | | | | |
| | 81 951 | 85 436 | 86 117 | 100,80 | 0 | 0 | 0 | 0 |

| | | | | | | | | |
|--|---------------|---------------|---------------|--------|---|---|---|---|
| Výnosy celkem | | | | | | | | |
| Spotřeba materiálu | 10 306 | 10 511 | 10 465 | 99,56 | | | | |
| Spotřeba energie celkem: | 3 650 | 2 522 | 2 521 | 99,96 | | | | |
| z toho: 1. elektrické energie | 1 050 | 933 | 932 | 99,89 | | | | |
| 2. plynu | 2 600 | 1 589 | 1 589 | 100,00 | | | | |
| 3. ostatní | 0 | 0 | 0 | 0,00 | | | | |
| Spotřeba jiných neskladovatelných dodávek celkem: | 510 | 468 | 482 | 102,99 | | | | |
| z toho: 1. voda | 430 | 414 | 428 | 103,38 | | | | |
| 2. teplo | 80 | 54 | 54 | 100,00 | | | | |
| 3. pára | 0 | 0 | 0 | 0,00 | | | | |
| Prodané zboží | 0 | 0 | 0 | 0,00 | | | | |
| Aktivace dlouhodobého majetku | 0 | 0 | 0 | 0,00 | | | | |
| Aktivace oběžného majetku | 0 | 0 | 0 | 0,00 | | | | |
| Změna stavu zásob vlastní výroby | 0 | 0 | 0 | 0,00 | | | | |
| Opravy a udržování | 1 200 | 1 200 | 1 406 | 117,17 | | | | |
| Cestovné | 80 | 58 | 61 | 105,17 | | | | |
| Náklady na reprezentaci | 10 | 32 | 32 | 100,00 | | | | |
| Aktivace vnitroorganizačních služeb | 0 | 0 | 0 | 0,00 | | | | |
| Ostatní služby | 2 388 | 2 388 | 2 478 | 103,77 | | | | |
| Osobní náklady celkem | 65 864 | 66 218 | 66 297 | 100,12 | 0 | 0 | 0 | 0 |
| z toho: 1. platy zaměstnanců bez zdravotnických pracovníků | 39 662 | 40 929 | 40 736 | 99,53 | | | | |
| 2. zdravotničtí pracovníci | 8 306 | 7 300 | 7 271 | 99,60 | | | | |
| 3. náhrady mzdy za doč. pracovní neschopnost bez ZP | 0 | 0 | 196 | 0,00 | | | | |
| 4. náhrady mzdy za doč. pracovní neschopnost ZP | 0 | 0 | 26 | 0,00 | | | | |
| 5. OON | 220 | 220 | 214 | 97,27 | | | | |
| 5. zákonné soc. pojištění - soc. a zdrav. Poj. kromě ZP | 13 486 | 13 575 | 13 875 | 102,21 | | | | |
| 6. zákonné soc. pojištění - soc. a zdrav. pojištění za ZP | 2 824 | 2 824 | 2 473 | 87,57 | | | | |
| 7. zákonné sociální náklady (bez ZP) | 969 | 973 | 1 122 | 115,31 | | | | |
| 8. zákonné sociální náklady (zdravotničtí pracovníky) | 196 | 196 | 182 | 92,86 | | | | |
| 9. jiné sociální náklady | 201 | 201 | 202 | 100,50 | | | | |
| odpisy dlouhodobého majetku | 1 148 | 1 148 | 1 243 | 108,28 | | | | |
| náklady z DDM | 141 | 891 | 961 | 107,86 | | | | |
| Daně a poplatky (nezahrnuje daň z příjmů) | 0 | 0 | 0 | 0,00 | | | | |
| Finanční náklady | 0 | 0 | 0 | 0,00 | | | | |

| | | | | | | | | |
|--|---------------|----------|----------|----------|----------|----------|----------|----------|
| Ostatní náklady | 0 | 0 | 171 | 0,00 | | | | |
| Náklady celkem | 85 297 | 85 436 | 86 117 | 100,80 | 0 | 0 | 0 | 0 |
| Výsledek hospodaření před zdaněním | -3 346 | 0 | 0 | 0 | 0 | 0 | 0 | 0 |
| Daň z příjmů | | | | | | | | |
| Dodatečné odvody daně z příjmů | | | | | | | | |
| Výsledek hospodaření po zdanění | | | | | | | | |
| Výsledek hospodaření za hlavní i doplňkovou činnost po zdanění | | | | | | | | |
| Výsledek hospodaření za hlavní i doplňkovou činnost před zdaněním | | | | | | | | |

| |
|----------------------------|
| Zpracoval dne: 31. 1. 2017 |
|----------------------------|

| |
|----------------------|
| Jméno: Helena Veselá |
|----------------------|