



# **Výroční zpráva za rok 2011**

**DOMOV HORIZONT  
příspěvková organizace  
Strážovská 1096, 697 01 Kyjov**

---

*Název organizace:* Domov Horizont,  
příspěvková organizace

*Sídlo organizace:* Strážovská 1096, 697 01 Kyjov

*IČ:* 46937145

*Název zřizovatele:* Jihomoravský kraj

*Adresa zřizovatele:* Žerotínovo nám. 3/5, 601 82 Brno

*IČ zřizovatele:* 70888337

---

*Kontakt na vedoucí pracovníky:*

Statutární zástupce – ředitel:  
Mgr. Dagmar Andrešičová  
tel: 518 614 333  
e-mail: [reditel@horizontkyjov.cz](mailto:reditel@horizontkyjov.cz)

Vedoucí aktivizačních a terapeutických činností:  
Mgr. Marta Gottlieblová  
tel: 518 614 891  
e-mail: [vychova@horizontkyjov.cz](mailto:vychova@horizontkyjov.cz)

Ekonom – zástupce ředitele:  
Helena Veselá  
tel: 518 614 890  
e-mail: [ekonom@horizontkyjov.cz](mailto:ekonom@horizontkyjov.cz)

Vrchní sestra:  
Ludmila Poláčková  
tel: 518 614 892  
e-mail: [vrchnisestra@horizontkyjov.cz](mailto:vrchnisestra@horizontkyjov.cz)

Vedoucí provozního úseku:  
Ing. Michal Daněk  
Tel: 518 614 900  
e-mail: [provozni@horizontkyjov.cz](mailto:provozni@horizontkyjov.cz)

Vedoucí sociálního úseku:  
Mgr. Michal Kameník  
Tel: 518 614 899  
e-mail: [socialni1@horizontkyjov.cz](mailto:socialni1@horizontkyjov.cz)

Nutriční terapeut - vedoucí stravování  
Eva Dudová  
Tel: 518 614 894  
e-mail: [stravovani@horizontkyjov.cz](mailto:stravovani@horizontkyjov.cz)

Podporované bydlení  
Lenka Krivonožková – kontaktní osoba  
Tel: 518 612 017/224  
e-mail: [podporovanebydleni@horizontkyjov.cz](mailto:podporovanebydleni@horizontkyjov.cz)

Vedoucí Domova A:  
Stanislava Selucká  
e-mail: [domova@horizontkyjov.cz](mailto:domova@horizontkyjov.cz)

Vedoucí Domova B:  
Ivana Sotolářová  
e-mail: [domovb@horizontkyjov.cz](mailto:domovb@horizontkyjov.cz)

Vedoucí Domova C:  
Jitka Krahulíková  
e-mail: [domovc@horizontkyjov.cz](mailto:domovc@horizontkyjov.cz)

Vedoucí Domova D:  
Mgr. Světlana Voráčková  
e-mail: [domovd@horizontkyjov.cz](mailto:domovd@horizontkyjov.cz)

Ústředna:  
Tel: 518 612 017  
518 612 302-3  
Fax: 518 614333

[www.horizontkyjov.cz](http://www.horizontkyjov.cz)

## Obsah:

1. Úvod
2. Historie
3. Sociální péče a služby
4. Výchovná, vzdělávací a pracovní terapeutická činnost
5. Zdravotní péče a rehabilitace
6. Personální oblast
7. Organizační členění
8. Provozní úsek
9. Ekonomické údaje

### 1) Úvod

**Posláním** Domova Horizont je poskytování přiměřené podpory a péče chlapcům a mužům od tří let s mentálním postižením a s mentálním postižením v kombinaci s postižením tělesným, jejichž situace vyžaduje pravidelnou pomoc jiné fyzické osoby.

Tato podpora a péče je poskytována v závislosti na jejich individuálních potřebách a přáních s ohledem na respektování práv a zachování lidské důstojnosti.

Služba usiluje o co největší možné zachování a rozvoj soběstačnosti a podporuje osamostatňování uživatelů vzhledem k jejich možnostem, čímž se snaží snižovat závislost na službě a dále posilovat jejich rozhodovací schopnosti, odpovědnost a především podmínky pro zapojení do běžného života společnosti, pro využívání veřejných služeb a institucí a tím podporovat sociální začlenění.

### 2) Historie

Oficiální zpráva říká, že 6. prosince 1961 byl otevřen Ústav sociální péče pro mládež v Kyjově. V tento den, po schválení sociálním odborem KNV v Brně a pod vedením Okresní správy ústavů v Hodoníně, přicházejí do zařízení první klienti a řádové sestry z kongregace Sv. Kříže ze slovenské provincie. Na začátku roku 1962 jsou přijímáni civilní zaměstnanci.

- Druhá budova byla zkolaudována v květnu v roce 1962 a koncem tohoto roku bylo v zařízení již 182 dětí.
- Další obytná budova byla otevřena v roce 1978.
- Čtvrtá budova byla otevřena v roce 1986.
- Rozhodnutím přednosta Okresního úřadu v Hodoníně byl zrušen ke dni 31.12.1992 Okresní ústav sociálních služeb v Hodoníně se sídlem v Kyjově a vznikly samostatné příspěvkové organizace. Jednou z nich byl Ústav sociální péče pro mládež v Kyjově.
- V roce 1996 byl zahájen provoz v nové prádelně.
- V roce 1997 byly stavebně propojeny budovy A, B, C.
- V roce 1998 vznikl sportovní areál (hřiště, tenisový a víceúčelový kurt).
- V roce 2002 byla otevřena „Školička naděje“.
- V roce 2002 byl zkolaudován venkovní bazén.
- Od 1.1.2003 se stal zřizovatelem Jihomoravský kraj .
- V roce 2004 byla postavena budova nové vrátnice.
- V roce 2006 byla dokončena rekonstrukce sociálního zařízení na budově B a rekonstrukce oplocení areálu – přední část a vstup do areálu.
- V roce 2007 byla uvedena do provozu část rehabilitace – vodoléčba.

- V roce 2008 proběhla rekonstrukce rozvodů vody, odpadů a sociálních místností v jedné části budovy D, byl spuštěn kamerový systém, na všech budovách byla opravena počítačová síť a televizní a do všech budov zaveden internet.
- V roce 2010 byla ukončena výstavba „Podporovaného bydlení“ v půdních prostorách budovy školy, jejíž financování probíhalo na základě Smlouvy o poskytnutí dotace z ROPu NUTS2 Jihovýchod. Vzniklo tam pět dvoulůžkových pokojů s kompletním zázemím. Hlavním účelem je rozšíření dovedností a schopností zde žijících osob a jejich příprava na přechod z rezidenčních služeb do přirozeného sociálního prostředí, snížení závislosti uživatelů na poskytované sociální službě a podpora ve využívání vnějších služeb určených veřejnosti.
- V roce 2010 byl zahájen provoz v Muzikoterapii.
- Zastřešení vstupu do budovy C – rok 2010.
- V roce 2011 byla provedena rekonstrukce sociálního zařízení pro uživatele na Domově C a otevřena nová kreativní dílna.
- V roce 2011 proběhla rekonstrukce rozvodů vody, odpadů a sociálních místností v jedné části budovy D.
- Byla zpracována studie přístavby zádveří budovy D.

**Realizované kroky k optimalizaci sociálních služeb** po stránce ekonomické a kvality a rozsahu poskytované péče.

Ke zlepšení života uživatelů přispěly rekonstrukce sociálních zařízení na Domovech C a D – uživatelé mají více soukromí při osobní hygieně.

Otevřením kreativní dílny na Domově C se zapojili další uživatelé do pracovních terapeutických činností – grafika, malba, koláže, výroba šperků z Fimo hmoty, aranžování květin a přírodnin atd.

Velmi pozitivně byla hodnocena spolupráce mezi uživateli a vedoucími pracovníky DH formou měsíčních pravidelných schůzek.

Byla rozšířena možnost výběru obědů v pracovní dny pro uživatele.

Velmi pozitivní ohlas u uživatelů zaznamenalo využívání služeb Piafa Vyškov - Canisterapie a zajištění hipoterapie v jezdecké stáji ve Bzenci, rekreačních pobytů, výletů apod.

### ***Významná pozitivní reprezentace Domova Horizont***

- Reportáže v TV Slovácko – zprávy z Kyjovska ze sportovních, kulturních i jiných akcí pořádaných Domovem Horizont a také jinými subjekty.

- Články v novinách, např.: Slovácko, Hodonínský deník, Kyjovské noviny.

- Mental power prague film festival 2011 – Praha – spolupráce při natáčení filmu „Nesvéprávné lásky“, v němž také hráli uživatelé i zaměstnanci Domova Horizont. Film režisérky Katky Hornové měl velký úspěch, získal cenu za nejlepší film na tomto mezinárodním festivalu.

- Prezentace na Dni Země v Kyjově – zařízení i terapeutických dílen – přímé ukázky práce keramické, košíkářské, enkaustiky a vystoupení tanečního souboru.

- Prezentace na Dnech dobrovolnictví v Brně – ukázky z pracovních terapeutických dílen.

- Veletrh sociálních služeb v Kyjově – prezentace zařízení a pracovních terapeutických činností.

- Stálá výstava v Infocentru v Kyjově.

- Velmi významnou událostí v roce jsou programy pro rodiče a veřejnost – Letní den (vystoupení našich uživatelů, šermířské skupiny Memento mori, a diskotéka), sportovní utkání s Hotkart rating Rakousko v kopané a bocce, Předvánoční posezení s rodiči a přáteli, atd.

- U příležitosti 50. výročí založení zařízení proběhla slavnostní vernisáž prací uživatelů v Radniční galerii v Kyjově a Den otevřených dveří na Domově Horizont s pěveckým, tanečním vystoupením, prohlídkami zařízení, promítáním filmů a prodejem výrobků z terapeutických dílen.

### **Dobrovolnictví**

S dobrovolníky spolupracuje Domov Horizont od roku 2009. Počet dobrovolníků se během roku 2011 měnil a dobrovolnickou činnost ukončilo celkem 14 lidí, z nichž 2 dobrovolnice začaly pracovat v zařízení. Nově začalo s dobrovolnickou činností 16 lidí. Z 18 dobrovolníků je 8 studentů, 1 důchodce, 1 zaměstnanec Domova Horizont a další 3 pracující. Mezi dobrovolníky je jeden muž, ostatní jsou ženy. Dobrovolníci docházejí do zařízení 1x za týden nebo za 14 dní. Canisterapii se věnují 3 dobrovolnice a také 3 dobrovolnice navštěvují taneční kroužek.

Celkem od 1.1.2011 do 31.12.2011 věnovali dobrovolníci 866 hodin svého volného času uživatelům Domova Horizont.

### **Občanské sdružení rodičů a přátel Domova Horizont v Kyjově**

V roce 2010 vzniklo Občanské sdružení rodičů a přátel Domova Horizont v Kyjově a spolupráce probíhala i v roce 2011.

**Na Domově Horizont se uskutečnily praxe studentů, a to především SOŠZaS v Kyjově a SOU Kyjov, dále odborné praxe účastníků kurzu „Pracovník v sociálních službách“.**

## **3) Sociální péče a služby**

**Kapacita** Domova Horizont v roce 2011 byla 230 uživatelů.

K 31.12.2011 využívalo sociální službu Domova Horizont 230 uživatelů.

**Obloženost** za rok 2011 dosáhla 91,2 %

**Příchody** 10 uživatelů

**Odchod** 8 uživatelů

### **Aktuální stav žádostí k 31.12.2011**

K 31.12.2011 evidoval Domov Horizont 19 zájemců o poskytování sociální služby, s nimiž by mohla být uzavřena smlouva o poskytování sociální služby v případě uvolnění kapacity.

### **Věková struktura** uživatelů k 31.12.2011:

Do 6 let 0

7-12 0

13-18 15

19-26 23

27-65 192

### **Průměrný věk** uživatelů k 31.12.2011:

37,1 let

### **Ubytování:**

1-lůžkové pokoje 4

2-lůžkové pokoje 36

3 a více-lůžkové pokoje (max. 6-lůžkové) 45

**Vybavenost** – každý pokoj je standardně vybaven postelemi, nábytkem, stolem, židlemi. Uživatel má dále možnost zařídit a vyzdobit si po dohodě se spolubydlícím pokoj dle vlastního vkusu, např. vlastními kresbami, výrobky, fotografiemi, plakáty atd. Uživatel má také možnost vybavit si pokoj vlastním nábytkem, elektronikou. Není dovolena výzdoba, která má pornografický, rasistický, vulgární, nebo lidskou důstojnost snižující charakter.

**Úhrada za bydlení** - k poslední změně úhrady za bydlení došlo od 1.1.2011, kdy se úhrada navýšila na 135,- Kč/den (ubytování, úklid, praní a drobné opravy ložního a osobního prádla a ošacení, žehlení). V Podporovaném bydlení byla úhrada za bydlení stanovena na 150 Kč/den.



## Stravování

Stravování uživatelů a zaměstnanců zajišťuje vlastní stravovací provoz Domova Horizont. Stravovací provoz tvoří: 8 kuchařů a 3 pomocní kuchaři, skladnice potravin a registrovaná nutriční terapeutka – vedoucí stravování.

Stravování uživatelů je zajištěno celodenní ( snídaně, přesnídávka, oběd, svačina, večeře a II. večeře, dle potřeb uživatele služeb). Veškeré dietní omezení předepisuje ošetřující lékař v rámci stanovené diety. Uživatelé služeb mohou také využít výběru stravy 5x týdně a výběru snídaně 3x týdně.

Konzultace o stravování uživatelů lze zprostředkovat kdykoli během dne s registrovanou nutriční terapeutkou nebo ošetřujícím lékařem telefonicky nebo osobně.

Stravovací komise se schází 1x za 14 dnů. Podněty a připomínky ke stravování mohou uživatelé služeb přednést stravovací komisi nebo prostřednictvím kontaktních pracovníků, nebo na pravidelných schůzkách vedení s uživateli.

Náklady na stravování jsou průběžně sledovány, měsíčně je prováděna uzávěrka, zaměřená na hospodaření s finančními prostředky na potraviny, která je předkládána ředitelce Domova Horizont.

Roční uzávěrka provedena k 31.12.2011 byla ukončena částkou 0,45 Kč.

Změna nákladů na stravování byla uskutečněna ke dni 1.1.2011:

- I. kategorie od 3 do 12 let 116,- Kč vč. režijních nákladů
- II. kategorie od 12 let 131,- Kč vč. režijních nákladů

Strava zaměstnanců Domova Horizont a uživatelů podporovaného bydlení (PB):

Počet odebr.jídel celkem	Průměrně denně včetně večeří	Průměrně denně odebraných obědů včetně sobot a nedělí	Průměrně denně odebraných večeří včetně sobot a nedělí
30 111	115	70	14

Průměrný počet zaměstnanci a uživateli PB odebraných obědů za měsíc: 1919

Průměrný počet zaměstnanci a uživateli PB odebraných večeří za měsíc: 417

## 4) Sociálně terapeutické, výchovné, vzdělávací a aktivizační činnosti

Domov Horizont nabízí uživatelům možnost zapojit se do **pracovní terapeutické činnosti** v osmi samostatných dílnách. Uživatelé, kteří mají zájem o pracovní terapii mohou navštěvovat dvě keramické dílny, dílnu dřevařskou, dílnu sedaček, dílnu tkalcovskou, dílnu košíkářskou, drobných dárků a dílnu kreativní. V roce 2011 se podařilo rozšířit pracovní terapii o novou dílnu a to dílnu kreativní. V nové dílně se uživatelé věnují výrobě šperků z Fimo hmoty, malování obrazů, grafice a výrobě nejrůznějších dekorativních předmětů. Uživatelé se v dílnách neustále učí novým dovednostem a zdokonalují se v práci na svých výrobcích. Uživatelé předváděli své dovednosti spojené přímo s ukázkami výroby výrobků na Dni Země v Kyjově, Veletrhu sociálních služeb v Kyjově, sjezdu rodáků v Nenkovicích, v Brně v rámci prezentace dobrovolnictví. Výrobky našich uživatelů jsou nabízeny široké veřejnosti k prodeji. V prosinci uspořádal Domov Horizont při příležitosti 50. výročí založení domova slavnostní vernisáž prací uživatelů v Radniční galerii v Kyjově spojenou se Dnem otevřených dveří našeho zařízení.

**V rámci aktivizační činnosti** mají uživatelé možnost trávit svůj volný čas řadou nabízených aktivit v Domově. Jedná se hudební, počítačový, sportovní, turistický, taneční kroužek, jógu, relaxační cvičení, vyšívání. V roce 2011 se podařilo rozšířit tyto aktivity o tzv.

autogenní trénink. Mezi oblíbené aktivizační činnosti patří v létě koupání ve venkovním bazénu a nejrůznější sportovní aktivity na víceúčelovém hřišti např. bocce, fotbal, hokej, tenis. V zimním období uživatelé rádi využívají posilovnu a tělocvičnu.

K oblíbeným aktivitám uživatelů patří **muzikoterapie a canisterapie**. Muzikoterapii navštěvuje osmdesát uživatelů. Canisterapii zajišťuje občanské sdružení Piafa z Vyškova. Uživatelé také využívají nabídky **hipoterapie** ve Bzenci.

**Vzdělávání** v Domově Horizont zajišťuje Mateřská a Základní škola Za Humny v Kyjově. Výuka probíhá v budově školy, která je součástí areálu Domova Horizont. Celkem je do školního vzdělávání zapojeno v roce 2011/2012 23 uživatelů. Mateřská a Základní škola Za Humny v Kyjově zajišťuje **Kurz k doplnění vzdělání**, který v roce 2011/2012 navštěvuje 20 uživatelů.

Dva uživatelé navštěvují **Střední odborné učiliště** v Kyjově, kde se vzdělávají v programu dvouletá škola praktická.

Uživatelé, kteří mají zájem o další vzdělávání mohou navštěvovat v rámci volnočasových aktivit „**večerní školu**.“ Vzdělávání ve „večerní škole“ probíhá jednou týdně po dvou hodinách. Večerní školu v roce 2011/2012 navštěvuje 42 uživatelů. Oproti minulému roku vzrostl počet zájemců o tuto aktivitu o 6 uživatelů.

Domov Horizont pořádal v roce 2011 dvě společenské akce určené pro rodiče a veřejnost. V květnu to byl „Letní Den“ a v listopadu „Předvánoční posezení“. Jedná se velmi oblíbené akce mezi uživateli i rodiči.

### V roce 2011 proběhly kulturní, společenské, sportovní akce

LEDEN	18. a 25.1. - Plavání v Ratíškovcích 21.1. - Hokejové utkání - Kometa Brno
ÚNOR	14.-18.2. - Závody v běžeckém lyžování ve Studnici 23.2. - Vystoupení tanečního kroužku na mysliveckém plese v Centru služeb pro seniory 24.2. - 11.ročník turnaje ve stolním tenise v DH
BŘEZEN	1.3. - vystoupení tanečního kroužku na Maškarním plese Zeleného domu pohody v Hodoníně 2.3. - Maškarní karneval Domova Horizont 3.3. - návštěva Aquapark Uherské Hradiště 14.3. - Solná jeskyně, Domov C 15.3. - Divadelní přestavení „Kocourek Modročko“ 16.3. - Josefovské hokejové utkání uživatelé - zaměstnanci, 16.3. - Karneval, Domov C 17.3. - Pepíkovský turnaj v Němčicích nad Hanou 23.3. - Aquapark Uherské Hradiště, Domov C 25.3. - Vystoupení tanečního kroužku na KD, na akci pořádané Svazem tělesně postižených 29.3. - Výšlap s KČT Strážovice-Svatobořice-Kyjov
DUBEN	
KVĚTEN	10.5. - Prezentace na KD – 3 přednášky s ukázkami výrobků 10.5. - Návštěva jezdecké stáje Bzenec 11.- 13.5. - Výstava výrobků v infocentru Kyjov 12.5. - Vystoupení tanečního kroužku na akci pořádané Agenturou pro občany 2.5. - Aquapark Uherské Hradiště 11.5. - Výlet do Luhačovic 13.5. - Výlet do ZOO Hodonín 13.5. - Vystoupení tanečního kroužku na KD se Zeleným domem pohody

	29.5. - Proběhne v DH „Letní den“
ČERVEN	3.6. - Ukázka hasičské techniky 2.6. - Zábavné odpoledne v ZOO Hodonín 2.6. – 4.6. - Mental power festival Praha 2.6. - Výlet do Brna 16.6. - Výlet do Hodonína 20.6. - Výlet do ZOO Hodonín 21.6 - Vycházka s KČT 21.6. - Výlet do Brna 21.6. - Výlet do Bukovan 22.6. - Domácí turnaj v Bocce 24.6.-26.6. - Fimfárum Olomouc
ČERVENEC	14.7. - Jezdecká stáj Bzenec 30.7. - Den v DH s Hotkart Racing Rakousko 16.-30.7. - Letní tábor Březejc
SRPEN	27.7.-6.8. - Letní tábor Vřesovice 30.7.-12.8. - Letní tábor Losinka Rapotín 31.7.-13.8. - Letní tábor Mlýnky
ZÁŘÍ	3.-10.9. - Letní pobyt - Rimini, Itálie 5.9. - Výlet do historie (hrad Buchlov) 7.9. - ZOO Lešná 9.9. - Odpoledne s pejsky 14.9. - Fotbalový turnaj v DH 18.9. - Country odpoledne s DJ 20.9. - Vycházka s KČT 20.9. - výlet do Kroměříže 21.9. - Hry pro těžce mentálně postižené (Uherský Brod) 23.-25.9. - Víkendový pobyt Mlýnky 23.9. - koncert Ewy Farné v Brně
ŘÍJEN	3.-7.10. - Rekreační pobyt Blatiny
LISTOPAD	9.11. - Diskotéka Mutěnice 9.11. - Výlet Brno 11.-13.11. - Stolní tenis Dvůr Králové nad Labem 14.11. - Aquapark 14.11. - Kometa Brno 16.11. - Solná jeskyně 24.11. - návštěva Aquapark 27.11. - Předvánoční posezení v zasedací místnosti Domova Horizont
PROSINEC	1.12. - Turnaj ve stolním tenise v Břežanech 4.12. - Výrobky uživatelů DH budou součástí Mikulášského prodeje v Miloticích 5.12. - Mikulášská nadílka v DH 6.12. - Den otevřených dveří u příležitosti 50. výročí založení Domova Horizont 6.12. – Vernisáž prací uživatelů DH v Radniční galerii Kyjov 9.12. - Vystoupení tanečního kroužku na akademii v Hodoníně 13.12. - Soutěž o neoriginálnější perníček, vyhlášení ve 13:00 14.12. - Vánoční nadílka 15.12. - Návštěva vystoupení ZUŠ



## 5) Zdravotní péče a rehabilitace

### Zajištění lékařské péče

Zdravotní stav uživatelů sledovaly během celého roku 2011 praktické lékařky:

**MUDr. Šárka Kasardová** – praktický lékař pro děti a dorost, která pravidelně každé pondělí ordinuje v naší ambulanci od 13. do 15. hodin a dále podle potřeby dle zdravotního stavu uživatelů.

**MUDr. Danuše Štaifová-Zhořová** – praktický lékař pro dospělé, která ordinuje také v naší ambulanci každé úterý od 10. do 12. hod. a každý čtvrtek od 12:30 do 15:30 hod.

Lékařky jsou dostupné telefonicky i osobně i mimo svou pracovní dobu v ambulanci, o víkendech i o svátcích. V závažných případech je využívána také lékařská pohotovostní služba nebo RZP, kterou zajišťuje Nemocnice v Kyjově.

Dále do zařízení docházejí pravidelně min. 1x do měsíce specialisté – diabetolog MUDr. Grossmann z Kyjova a psychiatrička MUDr. Doležalová z Hodonína.

V letošním roce opět pokračovaly preventivní prohlídky a naším úkolem bylo zkontrolovat zdravotní stav asi u poloviny všech uživatelů. Všechny žádanky, poukazy na zdravotnické pomůcky a recepty jsou vystavovány průběžně dle potřeby a v roce 2011 jsme nezaznamenali žádný problém.

V návaznosti na zabezpečování další odborné péče o naše uživatele se uskutečnilo **1102** vyšetření ve specializovaných ambulancích Nemocnice Kyjov a dalších 115 v jiných zařízeních, např. v Hodoníně a Brně.

Pravidelný specializovaný lékařský dohled nad pacienty trpícími určitou chorobou umožňuje pružnou úpravu léčby podle aktuálního stavu a účinnější předcházení komplikacím.

V roce 2011 se podařilo zajistit nové stomatology, kteří byli ochotni si do svých ambulancí přeregistrovat i naše handikepované uživatele, takže již probíhali kromě akutního zubního ošetření i pravidelné preventivní prohlídky. Bohužel již v Nemocnici v Kyjově nezajišťují ošetření chrupu v celkové anestezii, takže jsme nuceni u problematických uživatelů žádat o ošetření v nemocnici v Brně, což je dost časově náročné a objednávací lhůty k výkonům (zvláště u akutních stavů) jsou dlouhé.

Pravidelné očkování bylo prováděno dle očkovacího kalendáře. Proběhlo také mimořádné očkování všech uživatelů proti chřipce.

Průběžně byly uživatelům doplňovány a vyměňovány ortopedické, zdravotní a rehabilitační pomůcky. V roce 2011 pokračovala spolupráce s nutriční ambulancí v Hodoníně – MUDr. D. Smetkovou. Na základě pravidelného vyhodnocování stavu výživy u rizikových uživatelů se nám daří doplňovat jejich stravu i o speciální energetické léčebné přípravky, které jsou hrazeny pojišťovnou.

### Hospitalizace uživatelů a zákroky v celkové anestezii

V celkové anestezii bylo ošetřeno 18 uživatelů ve stomatologických odd. v Brně a vždy se jednalo o akutní problém.

V roce 2011 bylo ve zdravotnických zařízeních hospitalizováno celkem **20** uživatelů s celkovou dobou hospitalizace **326** dnů. Průměrná délka pobytu je asi **16,3** dne na jednoho hospitalizovaného. Většina hospitalizací proběhla v Nemocnici v Kyjově a to zejména na těchto odděleních: chirurgie, urologie, plicní, ortopedie, interní, JIP, ARO. Další dlouhodobější hospitalizace proběhla v Psychiatrické léčebně Kroměříž - 1 uživatel.

Z nemocnice se často naši uživatelé vracejí předčasně a v takovém stavu, který vyžaduje zvýšený dozor i odbornou zdravotnickou péči i u nás v domově.

### **Problematika dekubitů**

U imobilních uživatelů se snažíme zvýšenou aktivizací, péčí o kůži a vhodným polohováním zabránit vzniku dekubitů a nežádoucích kontraktur. V současné době se u nás žádné chronické dekubity nevyskytují. Problémy s dekubity řešíme převážně při návratu z dlouhodobějších hospitalizací, někdy i z domova, a při závažném zhoršení zdravotního stavu.

Oddělení pro imobilní uživatele jsou vybavena polohovacími lůžky jen částečně. Domov disponuje třemi elektrickými antidekubitními matracemi určenými pro zvládnutí akutních stavů a dalšími antidekubit. pomůckami, které jsou podle potřeby průběžně doplňovány. S postupujícím věkem našich uživatelů a celkového zhoršování jejich zdravotního stavu je nebezpečí vzniku dekubitů opravdu velké a vyžaduje neustálou pozornost a účinná preventivní opatření.

### **Využití jednotlivých forem rehabilitace**

Cílem ošetřujícího personálu je všemi dostupnými metodami, tedy i rehabilitační péčí, zabránit vzniku komplikací souvisejících s těžkým fyzickým postižením a omezenou pohyblivostí našich uživatelů. V našem zařízení uplatňujeme celou řadu rehabilitačních prostředků, kterými směřujeme ke zlepšení nebo obnově poškozených funkcí, náhradě ztracených funkcí či zpomalení progresu.

Rehabilitační péči indikují lékaři dle odborných posudků neurologie, ortopedie, chirurgie a u některých a nově přijímaných uživatelů je postup léčby konzultován s rehabilitačním pracovištěm Nemocnice Kyjov a také na základě kineziologického rozboru fyzioterapeutů. Kontrola je prováděna při lékařských preventivních prohlídkách min. 1x ročně.

Do programu RHB péče je zapojeno **48** uživatelů (dle aktuální potřeby i více) s různým stupněm fyzického i psychického postižení, což je asi **21 %** z celkového počtu uživatelů, kterým se věnují 2 fyzioterapeuti a sanitářka.

Vzhledem k tomu, že velká část uživatelů v zařízení má indikovanou RHB péči pro postižení DMO, zaměřujeme se především na aktivní, pasivní LTV za pomoci neuromuskulární facilitace, cviky na zlepšení jemné motoriky, korekce vadného držení těla, vertikalizace s oporou, dechovou gymnastiku a nácvik lokomoce a sebeobsluhy.

Náš personál je odborně proškolen v kurzech reflexní terapie (Vojtova metoda, Bobathova metoda, synergní reflexní terapie, reflexní masáže, techniky měkkých tkání). Využíváme také mobilizační techniky a bazální stimulaci. Oblíbená je mechanoterapie pomocí balanční plošiny a dále trakční stojan, bradlový chodník, chůze po oblázcích, stepper, rotopedy, pomůcky pro propiocepci. Do budoucna připravujeme možnost kineziotapingu pro korekci tonických abnormalit svalstva.

Ve spolupráci s ošetřovatelským personálem probíhá polohování imobilních uživatelů s pomocí polohovacích pomůcek vyrobených specializovanými firmami, ale i z vlastních zdrojů a za přispění rodinných příslušníků.

Praktikujeme také léčebnou tělesnou výchovu skupinovou i individuální, kondiční cvičení pomocí gymballů, cvičení na nářadí, pasivní protahování s předehříváním lavathermem apod. Z fyzikální terapie jsme schopni poskytnout diadynamické proudy a mikrovlnou diatermii, parafinové zábaly na základě ordinací lékaře.

Součástí RHB je i vodoléčba, kde je možnost provádění perličkových koupelí, výřivých koupelí, podvodních masáží, cvičení ve spec. šlapacích vanách.

V letních měsících je k využití venkovní bazén, který slouží na nácvik plavání, chůze a zlepšení kondice.

Všem uživatelům nabízíme také relaxační metody pro zlepšení psych.stavu, masáže, míčkování, sledujeme nácvik jemné i hrubé motoriky. Snažíme se o zapojení co největšího počtu uživatelů do her a pohybových aktivit. Důležitá je návaznost na práci rehabilitačních pracovníků i na jednotlivých odděleních.

V roce 2011 bylo umožněno využívání RHB vybavení formou poskytovaných fakultativních služeb i ostatním uživatelům a to v odpoledních hodinách.

### **Restriktivní opatření**

Vzhledem k tomu, že žijí v našem zařízení i uživatelé s výraznými psychiatrickými poruchami a onemocněním, jsme nuceni na základě indikace lékaře – psychiatra, používat v případě výrazného neklidu, výrazného sebepoškozování nebo obtěžování ostatních uživatelů i částečnou terapeutickou izolaci.

Ta je zajišťována v konkrétních 2 případech přímo na oddělení a jedná se o umístění uživatelů po dobu spánku v upravené ložnici. V obou případech se výrazně snížilo sebepoškozování a pády s následnými úrazy hlavy.

V minulém období jsme byli nuceni na radu lékařky - psychiatričky u dvou uživatelů s velmi výrazným projevem neklidu a sebepoškozování přistoupit ke zklidnění pomocí ordinovaných léků. Protože ani toto opatření nebylo účinné, byli následně oba hospitalizováni v PL Kroměříž. Jeden uživatel má fixovány ortopedickými ortézami ruce pro nezvladatelné okusování tkání z prstů. Tento stav je trvalý. O všech problémech jsou opatrovníci informováni.

## **6) Personální oblast**

### **Vzdělávání zaměstnanců**

Vzdělávání pracovníků Domova Horizont probíhalo na základě sestaveného plánu vzdělávání na rok 2011 zaměřeného na udržování a prohlubování odborné kvalifikace. V roce 2011 bylo proškoleno podle § 116 zákona a § 111 zákona č. 108/2006 Sb. o sociálních službách 75 pracovníků sociálních služeb – obslužná péče, 24 pracovníků sociálních služeb – základní výchovná nepedagogická činnost, 3 sociální pracovníci.

V Domově Horizont se uskutečnilo celkem 84 vzdělávacích akcí. Domovu Horizont se podařilo bezplatně se zapojit do Projektu „Posilování sociálního dialogu s důrazem na zvládání krizové situace při vzniku násilí na pracovištích, zejména zdravotnických zařízeních a zařízeních sociálních služeb.“ Jednalo se o kurz, který byl složený ze 4 modulů (Obecná problematika násilí na pracovišti, Psychologické aspekty násilí na pracovišti a krizová komunikace, Základy sebeobrany, Management násilí na pracovišti). Tento projekt byl akreditovaný MPSV a zúčastnilo se ho 50 našich pracovníků. Dalšími vzdělávacími akcemi v Domově Horizont byly např. Psychiatrické minimum II., Práva a povinnosti uživatelů sociálních služeb, Řízení rizik a rizikové plány, Úvod do metodiky strukturovaného učení, Úvod do problematiky řešení konfliktů a vyjednávání, Hygienické minimum v práci pracovníků v sociální službě, Normy chování na pracovišti I.

Mimo zařízení se vzdělávacích akcích zúčastnili především THP pracovníci, sociální pracovníci, nutriční terapeut, vychovatelé, provozní pracovníci.

V roce 2011 bylo čerpáno na úhradu vzdělávacích akcí celkem 196.291,- Kč.

### **Supervize**

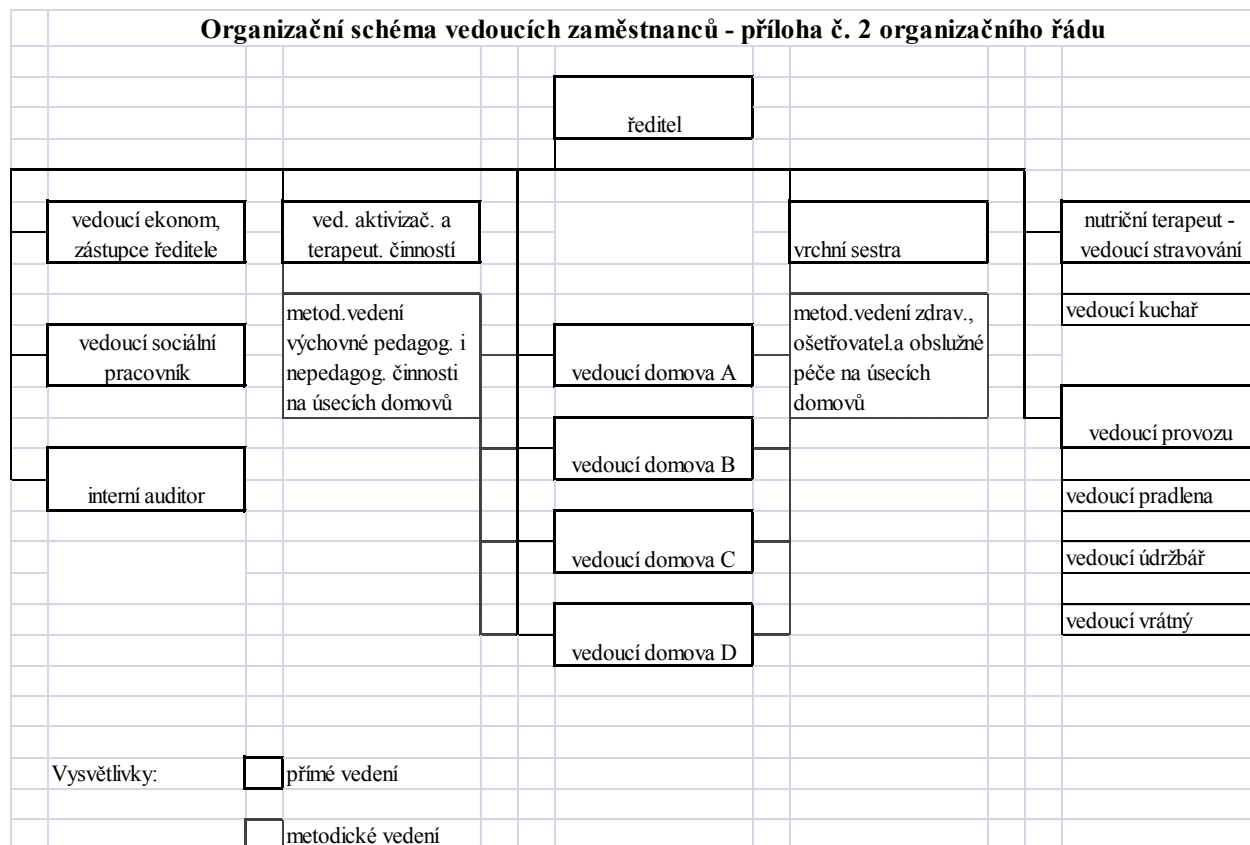
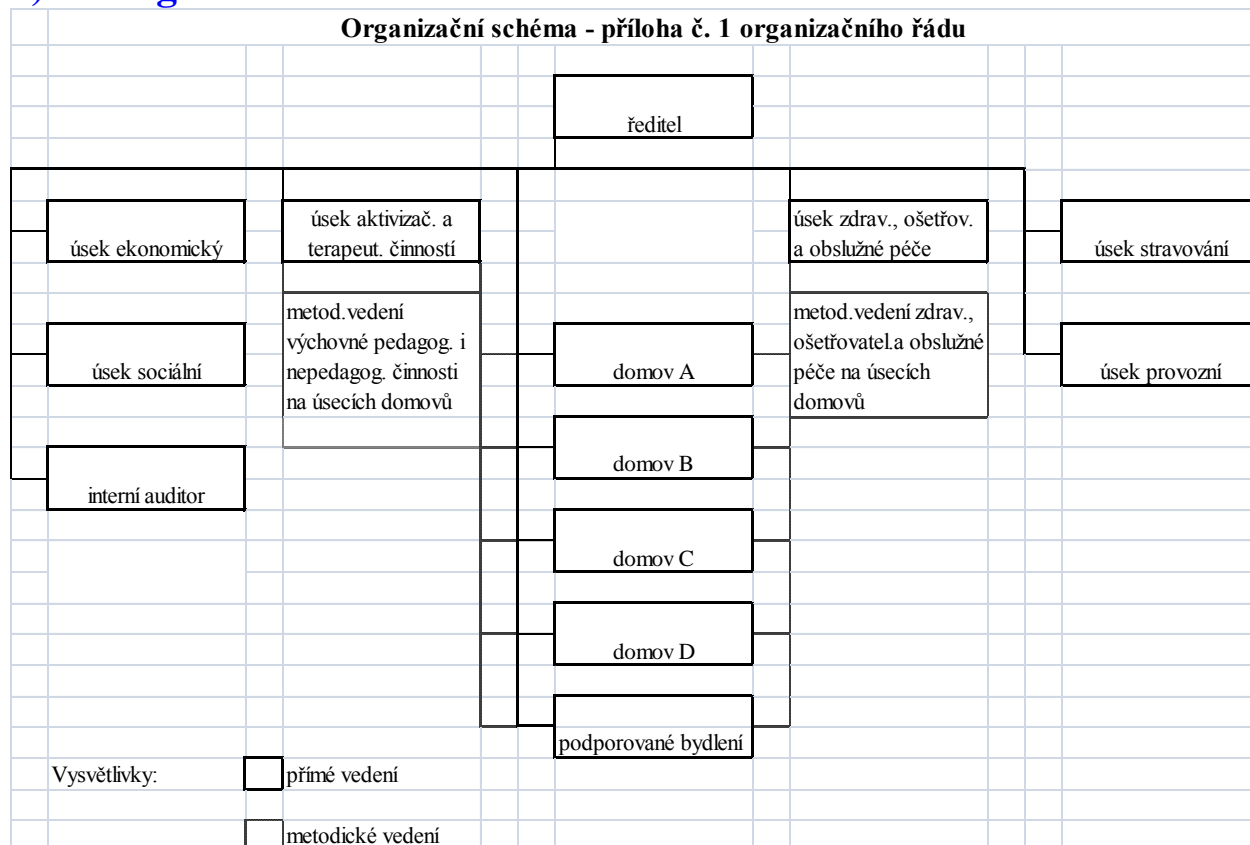
V roce 2011 byla realizována týmová supervize tří pracovních týmů pracovníků Domova Horizont.

**II.1.Struktura a počty zaměstnanců dle jednotlivých kategorií - pohyb zaměstnanců v roce 2011**

tabulka č.2

kategorie	počet zaměstnanců k 1.1. 2011	změna počtu zaměstnanců		evidenční počet zaměstnanců k 31.12.2011
		přírůstky	úbytky	
ředitel	1			1
finanční referend, účetní	1			1
mzdový účetní, personalista	1			1
účetní	1			1
technický pracovník	1			1
administrativní a spisový pracovník	1			1
zásobovač	1			1
interní auditorka	1			1
<b>THP celkem</b>	<b>8</b>	<b>0</b>	<b>0</b>	<b>8</b>
všeobecná sestra bez odborného dohledu	12		2	10
ved. zdravotnického úseku - vrchní sestra	1			1
všeobecná sestra s odborným dohledem	10			10
nutriční terapeut	1			1
fyzioterapeut	2			2
sanitář	1			1
<b>zdravotničtí pracovníci celkem</b>	<b>27</b>	<b>0</b>	<b>2</b>	<b>25</b>
vychovatel	4			4
vychovatel - vedoucí domova	1			1
ved.aktivizačních a terapeutických činností	1			1
<b>pedagogičtí pracovníci celkem</b>	<b>6</b>	<b>0</b>	<b>0</b>	<b>6</b>
pracovník v sociálních službách - přímá obslužná činnost	74	1		75
pracovník v sociálních službách (aktivizační,pomocné výchovné činnosti)	24			24
sociální pracovník - vedoucí	1			1
sociální pracovník	1	1		2
<b>pracovníci sociální péče celkem</b>	<b>100</b>	<b>2</b>	<b>0</b>	<b>102</b>
kuchař	8			8
pomocný kuchař	3			3
pradlena	5			5
krejčí	1			1
uklizečka	14			14
provozní elektrikář	1			1
údržbář, topič	2			2
truhlář	1			1
skladník	1			1
vrátný	5			5
<b>provozní zaměstnanci celkem</b>	<b>41</b>	<b>0</b>	<b>0</b>	<b>41</b>
<b>CELKEM zaměstnanci</b>	<b>182</b>	<b>2</b>	<b>2</b>	<b>182</b>

## 7) Organizační členění.





## 8) Provozní úsek

### Vrátnice:

Účelem vrátnice je zabezpečení ochrany majetku Domova Horizont.

Obsluhu vrátnice zabezpečuje 5 zaměstnanců s úvazkem 4,5.

Jde o nepřetržitý provoz, který je zajišťován dle zpracovaného rozvrhu služeb na jednotlivé měsíce ve 12t-ti hodinových směnách.

- denní služba od 06,00 hod. do 18,00 hod.

- noční služba od 18,00 hod. do 06,00 hod.

Zabraňuje rozkrádání, ztrátě, zneužití, poškození a zničení majetku organizace, neoprávněnému vstupu osob a neoprávněnému vjezdu a výjezdu vozidel, podává informace pro návštěvníky domova, kontroluje příchod a odchod z domova (návštěvy rodičů uživatelů, pacienty psychiatrické ambulance a pracovníky servisních a opravárenských firem), obsluhuje telefonní ústřednu.

Plní úkoly plynoucí z předpisů o požární ochraně organizace. Zajišťuje v plném rozsahu „Řád ohlašovy požáru“.

### Údržba:

Komplexně zajišťuje opravy a údržbu všech budov a provozních zařízení v Domově Horizont a autoprovaz.

Zajišťuje provozuschopnost provozních zařízení, budov a staveb domova. Kontroluje pravidelně veškeré zařízení.

Pracovníci, kteří se podílejí na těchto činnostech:

1 provozní elektrikář, 1 truhlář a 2 údržbáři topiči.

Koordinačně pak údržba zajišťuje další činnosti:

sleduje a eviduje spotřeby plynu, vody a elektřiny, zabezpečuje potřebný materiál na opravy ve spolupráci s MTZ, zajišťuje odpadové hospodářství, revize a realizaci opatření k nápravě zjištěných závad, zajišťuje dílčí práce při plánování přepravy, kontrola údržby vozidel, zodpovídá za pořádek na pozemcích areálu domova a v zimním období zajišťuje schůdnost přístupových cest a chodníků, zabezpečuje servisní činnost při poruše výtahu i v mimopracovní době a jeho dozorce.

Zabezpečuje údržbu technologického zařízení stravovacího provozu a prádelny.

Provádí obsluhu kotelen na plynná paliva.

### Prádelna a šicí dílna:

Prádelna v Domově Horizont zajišťuje vyprání veškerého špinavého prádla a to: odborně, hospodárně a včas.

Šicí dílna – 1 zaměstnankyně zajišťuje opravy veškerého prádla a oděvů Domova Horizont..

Praní prádla zajišťuje 5 pradelen na dvousměnný pracovní provoz.

I. směna 2 pracovnice

II. směna 3 pracovnice

Je použita prací technologie spočívající ve 4 ks průmyslových praček, 1 ks osobní pračky, 3 ks sušícího automatu a 1 ks el. mandlu.

Dávkování je zajištěno dávkovacím systémem firmy NORK. Jsou používány desinfekční prací postupy – termodesinfekce, chemo-termodesinfekce.

Po vyprání, usušení a vymandlování je považováno prádlo za dezinfikované a je dále předáno k užívání.

Prádlo je součástí majetku organizace a uživatelů.

## 9) Ekonomické údaje

### Dotace a příspěvky na provoz a investice:

- příspěvek na provoz z rozpočtu zřizovatele – na základě usnesení Zastupitelstva JMK Brno č. 1125/10/Z 19 byl stanoven závazný ukazatel příspěvek na provoz bez účelového určení ve výši 5.586 tis. Kč. Usnesením Zastupitelstva JMK č. 1525/11Z 24 byl příspěvek na provoz navýšen o částku 1.413 tis. Kč, celkem na provoz činil 6.999 tis. Kč.
- v návaznosti na usnesení Zastupitelstva JMK č.601/09/Z 11 byla zřizovatelem poskytnuta dotace na investice na rekonstrukci výtahů ve výši 1.050 tis. Kč a na základě usnesení Zastupitelstva JMK č. 1159/10/Z 19 byla dotace na investice na uvedenou akci navýšena o 4 mil. Kč, celkem tedy v roce 2010 5.050 tis. Kč, užití dotace na investice ve výši 5.050 tis. Kč bylo schváleno i pro rok 2011.
- neinvestiční dotace ze státního rozpočtu pro rok 2011 byla poskytnuta na základě rozhodnutí MPSV ČR č. 1 na sociální službu-domov pro osoby se zdravotním postižením ve výši 19.992 tis. Kč. Dotace byla v souladu s příslušným rozhodnutím a metodikou MPSV ČR vyčerpána v plném rozsahu na platy zaměstnanců a odvody z nich. Finanční vypořádání dotace bylo provedeno v návaznosti na vyhlášku č. 52/2008 Sb. a podmínek MPSV ČR pro přidělení dotace.

### Investice

Investiční akcí Domova Horizont v největším objemu finančních prostředků Kyjov za uplynulý rok je Rekonstrukce výtahů.

Na začátku roku proběhlo zpracování základní projektové dokumentace a investičního záměru na uvedenou akci. Následně byly vyhotoveny zadávací podmínky na veřejnou zakázku na dodávky a v květnu 2011 zaslány investičnímu technikovi KÚ JMK ke schválení zřizovatelem. Dle pokynů investičního technika zřizovatele musely být zpracovány nové zadávací podmínky a to na stavební práce. Takto zpracované zadávací podmínky nebyly Radou JMK v červnu schváleny a musely být znovu přepracovány na veřejnou zakázku na dodávky. Schváleny byly usnesením Rady JMK č.9781/11/R dne 6. 10. 2011. Výběrové řízení na akci Rekonstrukce osobních výtahů proběhlo dne 9. 11. 2011, vybrána byla firma BV Brumovice Výtahy s.r.o., 691 11 Brumovice 235. Vysoutěžená cena díla představuje částku 3.077.910,-- Kč a k podpisu smlouvy přišlo dne 5. 12. 2011, kde je realizace díla včetně zpracování dokumentace stanovena na 19 týdnů, ukončení je plánováno do konce měsíce března. Z částky dotace ke dni 31. 12. 2011 byla vyčerpána částka 70.236,--Kč za provedení a zveřejnění výběrového řízení. Z výše uvedeného zdůvodnění je patrné, že finanční prostředky na akci Rekonstrukce osobních výtahů v Domově Horizont Kyjov nemohly být vyčerpány v roce 2011, a tudíž bylo požádáno o využití nečerpaných finančních prostředků ve výši 4.979.764 Kč určených pro rok 2011 i v roce 2012.

Další realizovanou investiční akcí v roce 2011 byla Rekonstrukce sociálního zařízení budovy C.

Investiční záměr bych schválen již v roce 2010, výběrové řízení se uskutečnilo dne 12. 1. 2011

a smlouva na vlastní provedení stavby byla uzavřena s firmou MSO Kyjov. Termín provedení akce byl stanoven do 15. 4. 2011. Vzhledem k pojistné události při průběhu akce (prasklá spojka vodovodního potrubí a následné vytopení přízemí budovy C) byla akce ukončena v květnu 2011 vypořádání s pojišťovnou zhotovitele proběhlo do konce

září roku 2011. Na uvedenou akci byly vyčerpány finanční prostředky ve výši 1.080.931,- Kč. Celá akce byla hrazena prostřednictvím investičního fondu organizace.

Investiční akce Rekonstrukce rozvodů II. etapa části budovy D byla zařazena do schváleného rozpočtu na rok 2011 do tabulky č. 7 – Plán investic na rok 2011 a její finanční krytí bylo zahrnuto do tabulky č. 4 – Plán tvorby a čerpání peněžních fondů na rok 2011.

Rekonstrukce navazovala na I. etapu a měla být provedena již v roce 2010. Vzhledem k omezeným finančním zdrojům tak byla přesunuta do roku 2011 již jako havarijný stav. Výběrové řízení proběhlo v listopadu 2011, celá akce byla uskutečněna firmou ST mont Kyjov během měsíce prosince 2011. Hodnota díla byla rozpočtována ve výši 460 tis. Kč, byla provedena ve výši 469.153,-- Kč.

### **Přehled o přijatých darech a jejich použití**

p. Marek Ištváněk, Mutěnice	10.000,00
p. Cichá Marcela, Dacom Pharma, Kyjov	2.000,00
p. Jan Skryja, Brno	18.000,00
Centrum s.r.o. Kyjov	2.000,00
HotKart Racing	24.595,20
Jednota Hodonín	30.000,00
<b>Celkem</b>	<b>86.595,20</b>

### **Použití :**

Finanční prostředky darované v roce 2011 byly zdrojem rezervního fondu, jejich užití bylo zapojeno do rozpočtu na základě rozpočtových opatření na vybavení rehabilitace, kreativní dílny a vybavení pronajatého bytu pro uživatele v rámci podporovaného bydlení.

### **Přijaté věcné dary:**

Martek Medical Třinec-zdravotnické potřeby 66.385,73

Darované zdravotnické prostředky byly využity ve prospěch uživatelů Domova Horizont na základě schválení zřizovatelem.

### **Bezplatně poskytnuté služby:**

SCA Hygiene Praha - školicí akce pro zdravot. pracovníky 2.175,00

Swisspharma Kyjov- bezplatně poskytnuté poplatky za  
lékárenské služby pro uživatele do 18 let 23.000,00

### **Informace o výsledku inventarizace majetku a závazků**

Inventarizace majetku a závazků byla prováděna v návaznosti na zákon o účetnictví a vyhlášku o inventarizaci majetku, dále dle směrnice o inventarizaci majetku a závazků a v souladu s příkazem ředitelky k provedení inventarizace majetku a závazků v roce 2011.

Dle stanoveného plánu inventarizací byla provedena řádná fyzická i dokladová inventura k datu 31. 12. 2011:

- zásob
- pokladny a cenin
- majetku v operativní evidenci do 3 tis. Kč
- dlouhodobého hmotného majetku v používání od 3-40 tis. Kč
- dlouhodobého hmotného majetku nad 40 tis. Kč
- nehmotného majetku, nedokončeného majetku, pozemků a uměleckých děl
- dokladová inventarizace účtů.

S odvoláním na příkaz ředitelky k provedení inventarizace byla také provedena kontrola inventáře závodního stravování, kuchyněk na odděleních, ložního prádla na odděleních, ošacení uživatelů do 18 let a nad 18 let.

Inventarizační komise porovnávaly skutečně zjištěné stavy s účetní evidencí v inventurních soupisech, po ukončení inventarizace byly vyhotoveny každou komisí inventarizační zápisy a za celou organizaci byl vyhotoven zápis hlavní inventarizační komise, se kterým byla seznámena ředitelka organizace.

Výsledek inventarizace byl projednán na poradě vedení příspěvkové organizace dne 1. 2. 2012. Inventarizační rozdíly nebyly zjištěny.

V Kyjově 8.3.2012

Mgr. Dagmar Andrešičová  
ředitelka organizace

**Domov Horizont, příspěvková organizace, Strážovská 1096, 697 01 Kyjov**

**Rozvaha - stav k 31. 12. 2011**

v tis. Kč

	Minulé období	Běžné období
<b>Stálá aktiva</b>	<b>53 754,00</b>	<b>54 137,57</b>
dlouhodobý nehmotný majetek	80,00	71,72
dlouhodobý hmotný majetek	53 674,00	54 065,85
dlouhodobý finanční majetek	0,00	0,00
<b>oběžná aktiva</b>	<b>15 352,00</b>	<b>14 336,84</b>
zásoby	1 066,00	1 158,95
pohledávky	1 035,00	1 176,46
finanční majetek	13 251,00	12 001,43
<b>Aktiva celkem</b>	<b>69 106,00</b>	<b>68 474,41</b>
<b>Vlastní kapitál</b>	<b>63 010,00</b>	<b>62 636,15</b>
jmění účetní jednotky	54 326,00	54 711,43
finanční a peněžní fondy	8 514,00	7 899,56
výsledek hospodaření	170,00	25,16
<b>Cizí zdroje</b>	<b>6 096,00</b>	<b>5 838,26</b>
dlouhodobé závazky	0,00	0,00
krátkodobé závazky	6 096,00	5 838,26
bankovní úvěry a půjčky	0,00	0,00
<b>Pasiva celkem</b>	<b>69 106,00</b>	<b>68 474,41</b>