



# **Výroční zpráva za rok 2017**

**DOMOV HORIZONT  
příspěvková organizace  
Strážovská 1096, 697 01 Kyjov**

---

**Domov Horizont, příspěvková organizace, Strážovská 1096, 697 01 Kyjov**

Název organizace: Domov Horizont, příspěvková organizace  
Sídlo organizace: Strážovská 1096, 697 01 Kyjov  
46937145  
IČ:  
Ústředna:  
Tel: 518 612017  
518 612302-3  
Fax: 518 614333  
[www.horizontkyjov.cz](http://www.horizontkyjov.cz)

---

**Kontakt na vedoucí pracovníky:**

**Statutární zástupce - Ředitel:**

Mgr. Jan Hanáček  
tel: 518 614 333, 727851097  
e-mail: [reditel@horizontkyjov.cz](mailto:reditel@horizontkyjov.cz)

**Vedoucí aktivizačních**

**a terapeutických činností:**

Mgr. et Bc. Marta Gottliebová  
tel: 518 614 891, 725 553 274  
e-mail: [vychova@horizontkyjov.cz](mailto:vychova@horizontkyjov.cz)

**Ekonom – zástupce ředitele:**

Helena Veselá  
tel: 518 614 890, 724 256 337  
e-mail: [ekonom@horizontkyjov.cz](mailto:ekonom@horizontkyjov.cz)

**Vrchní sestra:**

Nela Šebestová, Dis.  
tel: 518 614 892  
e-mail: [vrchnisestra@horizontkyjov.cz](mailto:vrchnisestra@horizontkyjov.cz)

**Vedoucí provozního úseku:**

Ing. Michal Daněk  
tel: 518 614 900, 725 547 569  
e-mail: [provozni@horizontkyjov.cz](mailto:provozni@horizontkyjov.cz)

**Vedoucí sociálního úseku:**

Mgr. Michal Kameník  
tel: 518 614 899, 725 502 929  
e-mail: [socialni1@horizontkyjov.cz](mailto:socialni1@horizontkyjov.cz)

**Nutriční terapeut - vedoucí stravování**

Eva Dudová  
Tel: 518 614894  
e-mail: [stravovani@horizontkyjov.cz](mailto:stravovani@horizontkyjov.cz)

**Vedoucí Domova A:**

Stanislava Selucká  
e-mail: [domova@horizontkyjov.cz](mailto:domova@horizontkyjov.cz)

**Vedoucí Domova B:**

Ivana Sotolářová  
e-mail: [domovb@horizontkyjov.cz](mailto:domovb@horizontkyjov.cz)

**Vedoucí Domova C:**

Bc. Zdenka Krásová  
e-mail: [domovc@horizontkyjov.cz](mailto:domovc@horizontkyjov.cz)

**Vedoucí Domova D:**

Mgr. Světlana Voráčová  
e-mail: [domovd@horizontkyjov.cz](mailto:domovd@horizontkyjov.cz)

**Podporované a chráněné bydlení:**

Ludmila Školudová  
Tel: 607 608 498  
e-mail: [podporovanebydleni@horizontkyjov.cz](mailto:podporovanebydleni@horizontkyjov.cz)

**Obsah:**

1. Úvod – cílová skupina, poslání
2. Prostory, materiální a technické vybavení, bezbariérovost
3. Realizované kroky k optimalizaci sociálních služeb
4. Transformace služeb
5. Významná prezentace Domova Horizont
6. Dobrovolnická činnost
7. Občanské sdružení rodičů a přátel Domova Horizont v Kyjově
8. Sociální péče a služby
9. Sociálně terapeutické, výchovné, vzdělávací a aktivizační činnosti
10. Zdravotní péče a rehabilitace
11. Personální oblast
12. Organizační členění
13. Ekonomické údaje
14. Inventarizace majetku
15. Informace o výsledcích kontrol prováděných externími kontrolními orgány

**1. Úvod**

Domov Horizont, příspěvková organizace je pobytové zařízení poskytující služby:

Domov pro osoby se zdravotním postižením (9244854)

Chráněné bydlení

**Cílovou skupinou** Domova Horizont jsou chlapci a muži od 3 let s mentálním postižením a s mentálním postižením v kombinaci s postižením tělesným a ženy od 18 let s mentálním postižením a s mentálním postižením v kombinaci s postižením tělesným

**Posláním** Domova Horizont je poskytování přiměřené míry celodenní podpory a péče chlapcům a mužům od tří let s mentálním postižením a s mentálním postižením v kombinaci s postižením tělesným, jejichž situace vyžaduje pravidelnou pomoc jiné fyzické osoby. Tato podpora a péče je poskytována v závislosti na jejich individuálních potřebách a přáních s ohledem na respektování práv a zachování lidské důstojnosti. Služba usiluje o co největší možné zachování a rozvoj soběstačnosti a podporuje osamostatňování uživatelů vzhledem k jejich možnostem, čímž se snaží snižovat závislost na službě a dále posilovat jejich rozhodovací schopnosti, odpovědnost a především vytvářet podmínky pro zapojení do běžného života společnosti, pro využívání veřejných služeb a institucí a tím podporovat sociální začlenění.

**2. Prostory, materiální a technické vybavení, bezbariérovost**

Domov Horizont poskytuje své služby v městě Kyjov. Zařízení je umístěno v klidné, okrajové části města a velmi dobrou dostupností do centra města. Je možno využít služeb MHD, pěšky do centra 10 minut. Město nabízí uživatelům služby knihovny, internetové čítárny, kina, divadla, bohaté a časté nabídky kulturních, společenských a sportovních akcí.

Domov Horizont disponuje čtyřmi obytnými budovami. Mezi další budovy, které slouží k zajištění provozu zařízení, patří vrátnice, prádelna a škola. V půdním prostoru školy bylo vybudováno podporované bydlení pro 10 uživatelů.

V areálu je venkovní bazén, víceúčelový sportovní areál a zahrada.

První budova – **Domov A** - byla postavena v roce 1961. V přízemí, ve dvoupokojovém bytě bydlí 3 uživatelky a v upravených bezbariérových prostorách žije 9 uživatelů pohybujících se převážně na invalidních vozících.

Je zde dílna koberců, kuchyňka a jídelna a multifunkční dílna. V prvním a druhém patře jsou dvou až čtyř lůžkové pokoje, společenské místnosti, jídelny, víceúčelová pracovna s internetovou místností a společné sociální zařízení.

Druhá budova – **Domov B** je z roku 1962, ve sklepních prostorách je rehabilitace, vodoléčba a tělocvična, v přízemí kuchyň a jídelna. V prvním patře je ambulance lékaře a pokoje pro imobilní uživatele, sociální zařízení, ve druhém patře jsou společenské místnosti, tři až čtyř lůžkové pokoje, jídelna a sociální zařízení.

Třetí budova - **Domov C** pochází z roku 1976. Ve sklepních prostorách je tělocvična, posilovna a v přízemí jsou dvě keramické a dřevařská dílna, místnost pro muzikoterapii, kulturní sál a kanceláře. V prvním a druhém patře jsou společenské místnosti, jídelny, jedno až tři lůžkové pokoje se společnými sociálními zařízeními. V roce 2016 byla budova zateplena.

Čtvrtá budova – **Domov D** je z roku 1986 a taktéž na dvou podlažích v ní bydlí uživatelé, přízemí je uzpůsobeno pro imobilní uživatele. Ve druhém patře jsou jedno až tři lůžkové pokoje, společenské místnosti, jídelna a sociální zařízení. V roce 2015 byla k budově přistaveno zádveří a zateplení v částce 3.100 tis. Kč a evakuační výtah v částce 3.900 tis. Kč.

Do všech potřebných prostor domova je bezbariérový přístup.

**Podporované bydlení** vzniklo jako půdní vestavba školy v roce 2010 a je zde 5 dvoulůžkových pokojů, společenská místnost, kuchyň s jídelnou a sociální zařízení. Uživatelé se zde připravují na přechod do běžného sociálního prostředí. V přízemí je třída školy a dílny košíkářská, textilní a kreativní.

**Chráněné bydlení – byty – v roce 2015 měl** Domov Horizont pronajato 6 bytů v centru města pro 16 uživatelů.

### **3. Realizované kroky k optimalizaci sociálních služeb po stránce ekonomické, kvality a rozsahu poskytované péče**

V roce 2017 jsme se zaměřovali na zlepšování poskytované sociální služby, a to jak po stránce ekonomické, kvality a rozsahu poskytované péče. Důležitým krokem byla příprava o rozšíření DOZP pro dalších 6 uživatelů od 1.1. 2018.

Po celý rok 2017 se organizace snažila o dosažení vyrovnaného rozpočtu ve spolupráci se zřizovatelem. Deficitní plán hospodaření byl eliminován navýšením příspěvku na provoz od zřizovatele a vlastními úsporami nákladů, zejména v čerpání nákladů na energie. Zde se příznivě projevil neobvykle mírné klimatické podmínky během celého roku, dále uzavření smluv za výhodnějších cenových podmínek na dodávku energií prostřednictvím firmy Cejza Brno.

V roce 2017 naši uživatelé využívali nadále služeb PIAFA Vyškov, z. ú. – Canisterapie.

Velká část uživatelů se účastnila rekreačních pobytů (i v zahraničí), výletů apod.

Rovněž pokračovala spolupráce s dobrovolníky (k 31. 12. 2017 byla uzavřena smlouva s 23 dobrovolníky). Pozitivně byla hodnocena spolupráce mezi uživateli a vedoucími pracovníky Domova Horizont formou měsíčních pravidelných schůzek.

V roce 2017 zaměstnával Domov Horizont 20 uživatelů, a to např. na rehabilitaci, na údržbě, v prádelně, při svozu prádla, v péči o zvířata, při výpomoci na ambulanci, při úklidu areálu Domova Horizont. Pracovní úvazek byl přizpůsoben každému jednotlivci dle jeho možností (až čtyři hodiny denně). Někteří uživatelé měli také uzavřeny dohody o provedení práce s externími zaměstnavateli, a to především s Nemocnicí Kyjov a Technickými službami Kyjov.

V průběhu léta - podzimu 2017 byla zahájena příprava oddělení A1 na poskytování sociální služby šesti ženám. Naplnění kapacity předpokládáme v lednu – únoru 2018.

### **4. Průběh transformace**

V roce 2017 pokračovalo zapojení Domova Horizont do projektu transformace sociálních služeb.

K 1. 1. 2017 byla snížena kapacita služby domov pro osoby se zdravotním postižením z 220 klientů na 215 klientů.

V průběhu roku bylo jednáno o výstavbě domova pro osoby se zdravotním postižením komunitního typu v Moravském Písku pro 18 uživatelů s vysokou mírou podpory. Probíhala jednání ohledně pozemků, bylo zadáno zpracování architektonické studie. Na podzim 2017 bylo rozhodnuto o nerealizování tohoto záměru.

Dále probíhala stabilizace služby chráněné bydlení.

### **5. Významná prezentační činnost**

V roce 2017 pokračoval v Domově Horizont projekt osvěty pro žáky základních škol. Cílem osvěty je seznámit mladou generaci s životem lidí s mentálním postižením. Jde o interaktivní setkání žáků a uživatelů Domova Horizont při různých činnostech, jednak v terapeutických dílnách, kde žáci pracují společně s uživateli a při sportovních aktivitách.

Z devíti oslovených základních škol navštívily Domov Horizont v průběhu měsíce června 2017 dvě základní školy (35 žáků) z okolí Kyjovska. Projekt osvěty pro ZŠ v Domově Horizont se setkal s pozitivní odezvou a byl přínosný nejen pro žáky základních škol, ale i uživatele, kterým setkání rovněž přineslo nové zkušenosti, navázání přátelských kontaktů a přispělo k upevnění komunikačních a sociálních dovedností.

Články v novinách (Hodonínský deník, Slovácko)

Reportáže v TV Slovácko – zprávy z Kyjovska

28. 1. 2017 III. reprezentační ples Domova Horizont, který se konal pod záštitou náměstka hejtmána Jihomoravského kraje Mgr. Marka Šlapala. Pořadatelem plesu je Občanský spolek rodičů a přátel Domova Horizont.

4. 2. 2017 Rozhovor na Rádiu Jih o činnosti organizace, rozšíření Chráněného bydlení, výstavba DOZP v Moravském Písku.

3. 3. -31. 3. 2017 Výstava výrobků uživatelů Domova Horizont v Lázních v Hodoníně

4. 4. 2017 Velikonoční prodej výrobků na JMK v Brně

27. 5. 2017 Den otevřených dveří – Letní den

5. – 9. 6. 2017 42. ročník sportovních her v Zubří Jižní Moravy a kraje Vysočina, které se konaly pod záštitou MŠMT a náměstka hejtmána Jihomoravského kraje Mgr. Marka Šlapala.

15. 9. 2017 Zábavné odpoledne s Reality GAIA

26. 9. 2017 Návštěva předsedy vlády ČR Mgr. Bohuslava Sobotky

24. 10. – 6. 11. 2017 Výstava v Senátu Parlamentu ČR, která se konala pod záštitou Bc. Ing. Anny Hubáčkové.

22. 11. 2017 Prodej výrobků na KD v Kyjově. Veřejnost si mohla zakoupit výrobky např. z dílny keramické, sedaček, dřevařské, košíkářské. O výrobky byl mezi veřejností obrovský zájem.

26. 11. 2017 Předvánoční posezení pro rodiče, opatrovníky, veřejnost.

26. 11. 2017 – 9. 12. 2017 Výstava betlémů v Hodoníně. Na této výstavě byl vystaven nádherný dřevěný betlém z lipového dřeva, které uživatelé vyrobili uživatelé Domova Horizont pod vedením pracovního instruktora.

## 6. Dobrovolnická činnost

S dobrovolníky spolupracujeme od začátku roku 2009.

K 31. 12. 2017 působilo v Domově Horizont 23 dobrovolníků, respektive 2 dobrovolníci a 21 dobrovolnic (v průběhu tohoto roku jich 6 zahájilo dobrovolnickou činnost a 7 činnost ukončilo). Dobrovolníci se věnují uživatelům individuálně, či skupinově např. v rámci taneční aktivity, do Domova Horizont také dochází canisterapeutka, jedna dobrovolnice se věnuje sebeobhajství. V roce 2017 dobrovolníci odpracovali v Domově Horizont 605 hodin.

Co se týká samotné činnosti - dobrovolníci nevykonávají odbornou činnost a nenahrazují práci zaměstnanců. Věnují se nejčastěji například volnočasovým aktivitám, sportu, pomáhají uživatelům ve využívání běžně dostupných služeb (jako jsou obchody, knihovna), pomáhají v nácvicích různých činností, doprovází uživatele na vycházky, výlety, na nejrůznější akce, do kina atd.

## 7. Občanský spolek rodičů a přátel Domova Horizont v Kyjově

Při Domově Horizont působí občanský spolek rodičů a přátel Domova Horizont v Kyjově (OSDH). Největší akcí pořádá Ples Domova Horizont, který se konal v sobotu ve večerních hodinách. Plesu se zúčastňují uživatelé, opatrovníci, rodinní příslušníci, zaměstnanci a veřejnost, účast na plesu byla přes 300 hostů. Z finančních prostředků věnovaných tímto spolkem se průběžně zakupují pomůcky sloužící ke zkvalitnění života uživatelů Domova Horizont (bezdotykové teploměry, hudební nástroje, pomůcky k počítači pro hendikepované aj.), finančně se také podílí na zajištění kulturních akcí (např. vystoupení během letního dne), podporují činnost dobrovolníků v Domově Horizont. Dvakrát ročně se vedení Domova Horizont setkává s výborem občanského spolku – projednávají se novinky v organizaci, plánují se společné aktivity, probírají se aktuální témata.

## **8. Sociální péče a služby**

### **Kapacita zařízení sociálních služeb, počet uživatelů ke konci sledovaného období**

V roce 2017 byla kapacita služby domov pro osoby se zdravotním postižením 215 uživatelů. K 31. 12. 2017 byla tato služba poskytována 211 uživatelům. (Od 1. 1. 2018 dochází ke snížení kapacity na 210 uživatelů.)

Kapacita služby Chráněné bydlení byla 16 uživatelů a k 31. 12. 2017 byla naplněna.

### **Počet příjmů a ukončení pobytu za sledované období**

Do služby domov pro osoby se zdravotním postižením byli přijati v roce 2017 4 uživatelé a pobyt ukončilo 6 uživatelů (4 zemřeli, 1 odešel do jiné služby, 1 odešel do domácího prostředí).

Ve službě chráněného bydlení nedošlo k žádným změnám.

### **Evidence odmítnutých žadatelů (dle § 88 písm. g zákona 108/2006)**

Žádný žadatel nebyl odmítnutý dle § 88 písm. g zákona č. 108/2006 Sb.

### **Aktuální stav žádostí o umístění žadatelů k 31. 12. 2017**

K 31. 12. 2017 bylo evidováno 20 žádostí o zahájení poskytování sociální služby do služby domov pro osoby se zdravotním postižením.

Do služby chráněného bydlení nebyla k 31. 12. 2017 evidována žádná žádost o zahájení poskytování sociální služby.

### **Věková struktura uživatelů, průměrný věk ve sledovaném období**

Věkový průměr uživatelů služby domov pro osoby se zdravotním postižením k 31. 12. 2017 byl 43 let. Ve věku 7-12 let byli 2 uživatelé, ve věku 13-18 let 5 uživatelů, ve věku 19-26 let 15 uživatelů, ve věku 27-65 bylo 188 uživatelů a 1 uživatel byl starší 65 let.

Ve službě chráněného bydlení byl průměrný věk uživatelů 43,8 let. Všichni uživatelé chráněného bydlení se nacházeli v rozmezí 27-65 let.

### **Změny v úrovni poskytovaných služeb ve sledovaném období – ubytování, stravování, kdy a o kolik byla naposledy změněna úhrada za uvedené poskytované služby, výše úhrady za ubytování a stravu**

Uživatelé bydlí ve službě domov pro osoby se zdravotním postižením na jednolůžkových, dvojlůžkových a vícelůžkových pokojích.

Na chráněném bydlení bydlí uživatelé na jednolůžkových a dvoulůžkových pokojích.

K 1. 1. 2017 došlo k navýšení úhrady za poskytovanou sociální službu domov pro osoby se zdravotním postižením, a to ve složce ubytování o 6 Kč denně (na 149 Kč/den a 164 Kč/den na podporovaném bydlení) a ve složce stravování o 2 Kč denně (na 139 Kč/den, na podporovaném bydlení beze změny – tj. 126 Kč/den).

Ve službě chráněného bydlení byla k 1. 1. 2017 navýšena úhrada za ubytování o 9 Kč (na 167 Kč/den), úhrada za celodenní stravování zůstala ve výši 110 Kč/den.

Další navýšení úhrady je plánováno od 1. 1. 2018.

### **Stravovací provoz**

Stravování klientů a zaměstnanců zajišťuje vlastní stravovací provoz Domova Horizont, který zabezpečuje stravování pro 211 uživatelů služeb DOZP (16 uživatelů služby CHB) a pro 189 zaměstnanců Domova Horizont.

Stravovací provoz tvoří celkem 13 pracovníků z toho: 11 kuchařů, skladnice potravin a registrovaná nutriční terapeutka.

**Celková kapacita** vlastního stravovacího zařízení je dle stanoveného projektu z března roku 1997 – 350 porcí denně.

### **Úroveň poskytovaných služeb**

**Stravování klientů** je zajištěno jako celodenní (snídaně, přesnídávka, oběd, svačina, večere a II. večere, dle potřeb uživatele služeb).

### **Strava je podávána několika způsoby:**

- a) část uživatelů využívá vlastní jídelny a společenské místnosti na jednotlivých odděleních,
- b) jiní uživatelé dochází do centrální jídelny zařízení a zde se stravují společně se zaměstnanci Domova Horizont,
- c) uživatelé mají možnost využít nabídky restaurací a stravovacích zařízení mimo prostory Domova Horizont a stravu si nechat přivést nebo do jiných zařízení docházet. Týká se to pouze uživatelů chráněného bydlení.

Uživatelé služeb mají možnost 5 x týdně výběru z pečiva při snídaních, stejně tak výběr nápojů a příchutí do mléčných nápojů při všech snídaních, je také zajištěn výběr tekutin při zajištění celodenního pitného režimu. Výběr obědů je možný ze dvou hlavních jídel v pracovní dny pro všechny uživatele bez dietního omezení. Výběr večeří je min 1x týdně pro všechny uživatele bez dietního omezení.

Veškeré dietní omezení předepisuje ošetřující lékař, nutriční terapeutka sestavuje jídelní lístek v rámci stanovené diety. Nutriční terapeutka také zajišťuje pro malý počet uživatelů sipping dle potřeby i NDTV (nutričně definovaná strava) při zhoršení zdravotního stavu.

Konzultace ke stravování uživatelů a dietního omezení ordinované lékařem je možné kdykoli během dne telefonicky, emailem nebo osobně. V Domově Horizont je zaveden Dietní systém Domova Horizont, který obsahuje všechny používané typy diet a jejich kombinace používané v Domově Horizont, s uvedením základní charakteristiky diety.

V Domově Horizont je ustanovena stravovací komise, která se schází 1x za měsíc. Podněty a připomínky ke stravování mohou uživatelé služeb přednést na stravovací komisi nebo prostřednictvím schůzky setkání zaměstnanců s uživateli nad jejich požadavky. V zařízení je zaveden HaCCP a vnitřní kontrolní systém.

### Úhrady za stravování v roce 2017

Poslední změna u úhrad za stravování proběhla k 1. 1. 2017

- zvýšení o 2,- Kč (1,- Kč potraviny, 1,- Kč režie) celkem tedy 124,- Kč /denně u uživatelů do 12 let

- zvýšení o 2,- Kč (1,- Kč potraviny, 1,- Kč režie) celkem tedy 139,- Kč / denně u uživatelů nad 12 let.

uživatelé do 18 let: 76,- Kč potraviny + 48,- Kč režie = 124,- Kč

uživatelé nad 18 let: 85,- Kč potraviny + 54,- Kč režie = 139,- Kč

### Skutečné měsíční náklady na stravování na jednoho uživatele ( jen potraviny)

Leden	84,22 Kč	Červenec	84,55 Kč
Únor	84,44 Kč	Srpen	83,93 Kč
Březen	83,66 Kč	Září	82,67 Kč
Duben	83,53 Kč	Říjen	84,97 Kč
Květen	85,28 Kč	Listopad	82,19 Kč
Červen	83,98 Kč	Prosinec	85,11 Kč

Průměrné měsíční náklady na stravování (potraviny) jednoho uživatele činí 84,05 Kč denně.

Roční uzávěrka k 31. 12. 2017 byla ukončena výsledkem -0,22 Kč.

### Program Bon Appetit v Domově Horizont za rok 2017

Cílem programu Bon Appetit (dále jen BA) je poskytnout klientům takovou kvalitu stolování a stravování, která v co nejvyšší míře podpoří jejich samostatnost a soběstačnost, respektuje jejich individuální potřeby a zachová lidskou důstojnost. Je zaměřen na celkové zlepšení kvality stravování a stolování, individuální přístup během podávání jídla a celkovou atmosféru během podávání.

Naším hlavním konzultantem je Mgr. Michal Synek. V rámci jednotlivých týmů BA probíhají setkání a konzultace, jejichž úkolem je řešit individuální potřeby klientů či přípravu skupinových akcí, které jsou zaměřené na různé způsoby přípravy jídla a seznamování s různými potravinami. Oblíbenou činností mezi uživateli se zejména v letních měsících stalo grilování, dále pak společné vaření ve skupinách. Do těchto aktivit jsou zapojeni a účastní se jich všichni klienti, včetně klientů s těžkým mentálním postižením.

V květnu a prosinci 2017 proběhly konzultace na Domovech B a D. V rámci nich se diskutovalo jak o problémech jednotlivých uživatelů, tak průběhu programu BA obecně v rámci jednotlivých skupin. Na Domově D jsme předvedli, jak u nás probíhá „Velké vaření“ na oddělení DII, které je koncipováno tak, aby se ho mohlo účastnit co nejvíce uživatelů.

Dále pokračuje práce se zkušební sadou speciálního nádobí a pomůcek, jejichž použití je určeno zejména uživatelům s problematikou poruch polykání nebo má za cíl usnadnit samostatné stravování.

## 9. Sociálně terapeutické, výchovné, vzdělávací, aktivizační činnosti (dle typu poskytované služby)

Domov Horizont nabízí uživatelům pracovní terapii v osmi terapeutických dílnách. Uživatelé mají možnost v Domově Horizont navštěvovat dvě keramické dílny, dřevařskou dílnu, košíkářskou dílnu, tkalcovskou dílnu, multifunkční a kreativní dílnu. Pracovní terapie je zajištěna šesti pracovníky sociální péče se zaměřením na pracovní terapii, ve dvou dílnách zajišťuje terapie pracovník sociální péče. Uživatelé v terapeutických dílnách získávají pracovní návyky, učí se pracovat s nejrůznějšími druhy materiálů (hlína, dřevo, sádra aj.) Výrobky z dílen uživatelů jsou nabízeny široké veřejnosti při nejrůznějších prezentačních akcích, výstavách. Výrobky si může veřejnost zakoupit přímo v Domově Horizont.

### Aktivizační činnosti

Uživatelé Domova Horizont mají možnost navštěvovat muzikoterapii, dramaterapii, senzomotorickou terapii /snoezelen/. Canisterapii zajišťuje sdružení Piafa z Vyškova. Pro uživatele je také připravena široká nabídka zájmových aktivit např. taneční kroužek, pohybový, turistických, počítačový, aj. Do tanečního kroužku pravidelně dochází dobrovolnice, které společně s uživateli vystupují na akcích pořádaných Domovem Horizont, ale také na veřejných akcích.

### Vzdělávání uživatelů

Vzdělávání uživatelů zajišťuje Mateřská a Základní škola za Humny v Kyjově výuka ve školním roce 2017/2018 probíhá v jedné rehabilitační třídě v budově školy v Domově Horizont, vzdělávání se účastní 4 uživatelé. Jeden uživatel dojíždí pravidelně do Mateřské a Základní školy za Humny do Kyjova. Do povinného vzdělávání je zapojeno celkem 5 uživatelů Domova Horizont. V rámci volnočasových aktivit řada uživatelů navštěvuje Večerní školu vedenou zaměstnanci Domova Horizont.

### Zkrácený přehled kulturních, sportovních, společenských akcí 2017

- 4. 1. 2017 návštěva uživatelů solné jeskyně v Kyjově
- 12. 1. 2017 návštěva knihovny v Kyjově
- 25. 1. 2017 návštěva bowlingu v Kyjově
- 14. 2. 2017 návštěva koncertu dechové hudby Sokolka ze Šakvic
- 27. 2. 2017 plavání v aquaparku v Uherském Hradišti
- 20. 3. 2017 hokejové utkání zaměstnanci a uživatelé v Domově Horizont
- 23. 3. 2017 Soutěž o nejlepší Moranu
- 29. 3. 2017 celodenní výlet v Brně
- 2. 4. 2017 ukázky výroby výrobků v Bzenci
- 5. 4. 2017 výlet na papouščí farmu do Bošovic
- 7. 4. – 9. 4. 2017 výstava výrobků uživatelů Domova Horizont na KD v Hodoníně
- 26. 4. 2017 Pálení čarodějnic v Domově Horizont
- 11. 5. 2017 Výlet do technického muzea do Brna
- 19. 5. 2017 návštěva čajovny Sonnentor v Čejkovicích
- 19. 5. 2017 výlet do ZOO Lešná
- 24. 5. 2017 plavání aquapark Uherské Hradiště
- 8. 6. 2017 dreamnight v Hodoníně
- 23. 6 – 25. 6. 2017 Fimfárum v Olomouci
- 29. 6. 2017 fotbalové utkání uživatelé a zaměstnanci
- 13. 7. 2017 grilování
- 14. 7. 2017 stanování a vaření guláše
- 18. 7. 2017 raftování na Moravě
- 26.7. – 5. 8. 2017 pobyt v Kopánkách, SPMP
- 28. 8. – 1. 9. 2017 rekreačně rehabilitační pobyt na Bítově
- 1. 9. – 10. 9. 2017 rekreačně rehabilitační pobyt v Itálii
- 4. 9. – 8. 9. 2017 rekreační pobyt ve Vranově u Brna
- 21. 9. 2017 Den řemesel
- 4. 10. 2017 turnaj v kopané
- 9. 11. 2017 halloweenské odpoledne
- 16. 11. 2017 taneční odpoledne v Hodoníně
- 14. 12. 2017 vánoční zpívání v Domově Horizont
- 31. 12. 2017 Oslavy Silvestra v Domově Horizont



## 10. Zdravotní péče a rehabilitace

Domov Horizont poskytuje uživatelům zdravotní službu, odpovídající jejich zdravotnímu stavu nepřetržitě 24 hodin denně. Zdravotní péče je zabezpečena prostřednictvím registrovaných sester s platnou odbornou způsobilostí k výkonu zdravotnického povolání bez odborného dohledu podle zákona č. 96/2004 Sb., o nelékařských zdravotnických povoláních. Mají osvědčení o odborné způsobilosti pracovat bez odborného dohledu, jsou zapojeny do celoživotního vzdělávání, zúčastňují se odborných seminářů, přednášek a doplňují si informace četbou odborných časopisů. Zdravotní péče je poskytována výhradně na základě indikace lékaře a je částečně hrazena z prostředků veřejného zdravotního pojištění.

Každodenní zdravotnická a ošetrovatelská péče v Domově Horizont je poskytována všeobecnými sestrami a pracovníky přímé obslužné péče.

Ošetrovatelské a zdravotní péče se každému uživateli dostává výhradně dle indikace externích lékařů, a to buď formou pravidelných ordinačních hodin přímo v Domově, či v akutních případech návštěvou klienta dle potřeby. Na Domov Horizont dochází k imobilním uživatelům na pokoje a k ostatním vždy při akutním onemocnění praktická lékařka pro dospělé MUDr. Danuše Štaifová-Zhořová. Lékařka je dostupná i mimo svou pracovní dobu v ambulanci Domova, o víkendech, svátcích, telefonicky i osobně. V době čerpání dovolené zastupují lékařku kolegové ze zdravotního střediska v Kyjově. Zajištěna je taktéž pravidelná psychiatrická péče MUDr. Vítězslavem Pálenským a to v pátek minimálně 1x měsíčně. Všeobecné sestry provádějí denně úkony indikované lékařkou, které následně vykazují zdravotním pojišťovnám v odbornosti 913.

Mimo Domov je pak poskytována specializovaná ambulantní zdravotní péče diabetologická, neurologická, stomatologická, gynekologická, dermatologická, ortopedická, revmatologická atd.

Ke zdravotním problémům bezprostředně ohrožujícím život je přivolána zdravotnická záchranná služba 155, jejíž základna je v areálu Nemocnice Kyjov, čímž je garantovaný velmi krátký výjezdový interval, a je tedy schopna poskytnout pomoc v rádech několika minut. Zdravotní problémy dlouhodobějšího charakteru našich uživatelů řeší nemocnice v Kyjově, Brně, Kroměříži, Hodoníně atd.

I nadále v roce 2016 pokračovala spolupráce s nutriční ambulancí v Hodoníně- MUDr. Smetková, kde je zajišťována nutričně definovaná strava především pro uživatele s Perkutánní Endoskopickou Gastrostomií PEG).

### Výskyt dekubitů, prevence

U imobilních uživatelů se snažíme zvýšenou aktivizací, péčí o kůži a vhodným polohováním zabránit vzniku dekubitů a nežádoucích kontraktur. Díky důslednému dodržování individuálního a preventivního ošetřování se v našem Domově daří jejich výskyt omezit na minimum. Problémy s dekubity řešíme převážně při návratu z dlouhodobějších hospitalizací, někdy i z domova, a při závažném zhoršení zdravotního stavu.

Oddělení pro imobilní uživatele jsou vybavena polohovacími lůžky jen částečně, proto dochází k postupné výměně lůžek. Domov disponuje aktivními antidekubitními matracemi určenými pro zvládnutí akutních stavů a dalšími antidekubitními pomůckami, které jsou podle potřeby průběžně doplňovány. S postupujícím věkem našich uživatelů a celkového zhoršování jejich zdravotního stavu je nebezpečí vzniku dekubitů opravdu velké a vyžaduje neustálou pozornost a účinná preventivní opatření. Díky takto nastavené prevenci, a tomu přizpůsobené individuální péči o každého uživatele, je vznik dekubitů v našem zařízení ojedinělý.

### Rehabilitace

Rehabilitační péče je zabezpečena prostřednictvím registrovaného fyzioterapeuta s platnou odbornou způsobilostí k výkonu zdravotnického povolání bez odborného dohledu podle zákona č. 96/2004 Sb., o nelékařských zdravotnických povoláních. Fyzioterapeut je zapojen do celoživotního vzdělávání, účastní se odborných seminářů, přednášek a doplňuje si informace četbou odborných časopisů. Péče je poskytována výhradně na základě indikace lékaře.

Cílem ošetřujícího personálu je všemi dostupnými metodami, tedy i rehabilitační péčí, zabránit vzniku komplikací souvisejících s těžkým fyzickým postižením a omezenou pohyblivostí našich uživatelů. V našem zařízení uplatňujeme celou řadu rehabilitačních prostředků, kterými směřujeme ke zlepšení nebo obnově poškozených funkcí, náhradě ztracených funkcí či zpomalení progresu.

Rehabilitační péči indikují smluvní lékařky dle odborných posudků neurologie, ortopedie, chirurgie a u nově přijímaných uživatelů je postup léčby konzultován s rehabilitačním pracovištěm Nemocnice Kyjov a

také na základě kineziologického rozboru fyzioterapeutů. Kontrola je prováděna při lékařských preventivních prohlídkách min. 1x ročně.

Vzhledem k tomu, že velká část uživatelů má indikovanu RHB péči pro postižení DMO, zaměřujeme se především na aktivní, pasivní LTV za pomoci neuromuskulární facilitace, cviky na zlepšení jemné motoriky, korekce vadného držení těla, vertikalizme s oporou, dechovou gymnastiku a nácvik lokomoce a sebe obsluhy.

Náš personál odborně využívá prvky z reflexní terapie (Vojtova metoda, Bobathova metoda, synergní reflexní terapie, reflexní masáže, techniky měkkých tkání). Využíváme také mobilizační techniky a bazální stimulaci. Oblíbená je Mechanoterapie pomocí balanční plošiny a dále trakční stojan, bradlový chodník, chůze po oblázcích, stepper, rotopedy, pomůcky pro propriocepci. Fyzioterapeut je vzdělán v oblasti kineziotapingu pro korekci tonických abnormalit svalstva.

Ve spolupráci s ošetřovatelským personálem probíhá polohování imobilních uživatelů s pomocí polohovacích pomůcek vyrobených specializovanými firmami, ale i z vlastních zdrojů a za přispění rodinných příslušníků. Praktikujeme také léčebnou tělesnou výchovu skupinovou i individuální, kondiční cvičení pomocí gymballů, cvičení na nářadí, pasivní protahování s předehtříváním lavathermem apod. Z fyzikální terapie jsme schopni poskytnout diadynamické, tenzní, interferenční, traberty, Kotzovy proudy a ultrazvuk.

Součástí RHB je i vodoléčba, kde je možnost provádění perličkových koupelí, vířivých koupelí, podvodních masáží, cvičení ve speciálních šlapacích vanách.

V letních měsících je k využití venkovní bazén, který sloužící na nácvik plavání, chůze a zlepšení kondice. Všem uživatelům nabízíme také relaxační metody pro zlepšení psychického stavu, masáže, míčkování, sledujeme nácvik jemné i hrubé motoriky. Po celý rok bylo umožněno využívání RHB vybavení formou poskytovaných fakultativních služeb i ostatním uživatelům a to v odpoledních hodinách.

## 11. Plnění úkolů v personální oblasti

## Struktura a počty zaměstnanců dle jednotlivých kategorií - pohyb zaměstnanců v roce 2017

příloha OSV

kategorie	platová třída k 1.1. 2017	změna třídy v průběhu roku	počet zaměstnanců (fyzický)	změna počtu zaměstnanců		průměrný přepočtený stav zaměstnanců za celý rok
				přírůstky	úbytky	
ředitel	12		1	0	0	1
finanční referend, účetní	11		1	0	0	1
personalista, mzdový účetní	10		1	0	0	1
účetní	9		1	0	0	1
technický pracovník	10		1	0	0	1
zásobovač	7		1	0	0	1
administrativní pracovník	8		1	0	0	1
interní auditor	10		1	0	0	0,2
<b>THP celkem</b>			<b>8</b>	<b>0</b>	<b>0</b>	<b>7,2</b>
všeobecná sestra	10		9	0	0	8,5
všeobecná sestra pod odborným dohledem	9		9	0	0	9
nutriční terapeut	9		1	0	0	1
fyzioterapeut	10		1	0	0	1
fyzioterapeut	9		1	0	0	1
sanitář	4		1	0	0	1
<b>zdravotničtí pracovníci celkem</b>			<b>22</b>	<b>0</b>	<b>0</b>	<b>21,5</b>
vychovatel	8		4	0	0	4
ved. aktivizačních a terapeutických činností	11		1	0	0	1
vychovatel-vedoucí domova	10		1	0	0	1
vychovatel-vedoucí domova	11		1	0	0	1
<b>pedagogičtí pracovníci celkem</b>			<b>7</b>	<b>0</b>	<b>0</b>	<b>7</b>
pracovník sociální péče- POP	4		1	0	0	1
pracovník sociální péče - POP	5		78	6	6	78
pracovník sociální péče - ZVNČ	5		5	1	1	5
pracovník sociální péče - ZVNČ	7		14	2	2	14
pracovník sociální péče - ZVNČ	8		9	0	0	9
sociální pracovník vedoucí	11		1	0	0	1
sociální pracovník	10		3	0	0	3
<b>pracovníci v sociálních službách celkem</b>			<b>111</b>	<b>9</b>	<b>9</b>	<b>111</b>
kuchař	6		8	0	0	8
pomocný kuchař	4		3	1	1	3
pradlena	2		5	2	2	5
krejčí	5		1	0	0	1
uklízečka	2		14	2	2	13,5
provozní elektrikář	5		1	0	0	1
údržbář, topič	5		2	0	0	2
truhlář	5		1	0	0	1
vrátný	2		5	0	0	4,5
skladník	5		1	0	0	1
<b>provozní zaměstnanci celkem</b>			<b>41</b>	<b>5</b>	<b>5</b>	<b>40</b>
<b>CELKEM zaměstnanci</b>			<b>189</b>	<b>14</b>	<b>14</b>	<b>186,7</b>

## **Realizovaná témata v roce 2017 pro pracovníky v sociálních službách**

Projekt Nové cesty na Horizontu CZ.03.2.63/0.0/0.0/15\_023/00008000

- Bazální stimulace nástavbový kurz
- Úvod do problematiky práce s osobami se smyslovým postižením
- Zvládání rizika v životě uživatele sociální služby
- Podpora interpersonálních a sociálních dovedností osob s mentálním postižením v procesu integrace do společnosti

### **Další kurzy:**

Problematika dentální hygieny, škola zad pro pracovníky v sociálních službách, Základy manipulace s imobilním klientem v podmínkách sociálních služeb, Šetrná sebeobrana v podmínkách sociálních služeb, Efektivní týmová spolupráce v sociálních službách, dezinfekční řád,

Ostatní vzdělávací akce: Odborná příprava členů Preventivní požární hlídky podle tematického plánu a časového rozvrhu školení o PO, Školení zaměstnanců zabezpečující požární ochranu v době sníženého provozu a v mimopracovní době, školení pro obsluhu motorové pily, BOZP –vedoucí pracovníci, PO – vedoucí pracovníci.

### **Individuální vzdělávací akce**

Roční zúčtování daně z příjmu ze závislé činnosti a změny pro rok 2017, Nepojistné sociální dávky I. – dávky státní sociální podpory a dávky v hmotné nouzi, Základy leadershipu v sociálních službách, Seminář pro vedoucí školních jídelen, Nové trendy v moderním vaření, Jak chytře na vyúčtování v Cygnus 2, Cestovní náhrady pro rok 2017, XXIV. Luhačovické dny – ošetrovatelská péče o pacienty s respiračními chorobami, Základy první pomoci, Krajská konference hromadného stravování Jaro2017,

### **Supervize**

Mgr. Lubomír Pelech

Dramaterapie – Dr. Smolík Štěpán

### **Pracovní stáž :**

Zámek Břežany, p. o, Břežany

Domov na Zámku, p.o., Nezamyslice

Zelený dům pohody, p. o, Hodonín

### **Vzdělávání pedagogických pracovníků**

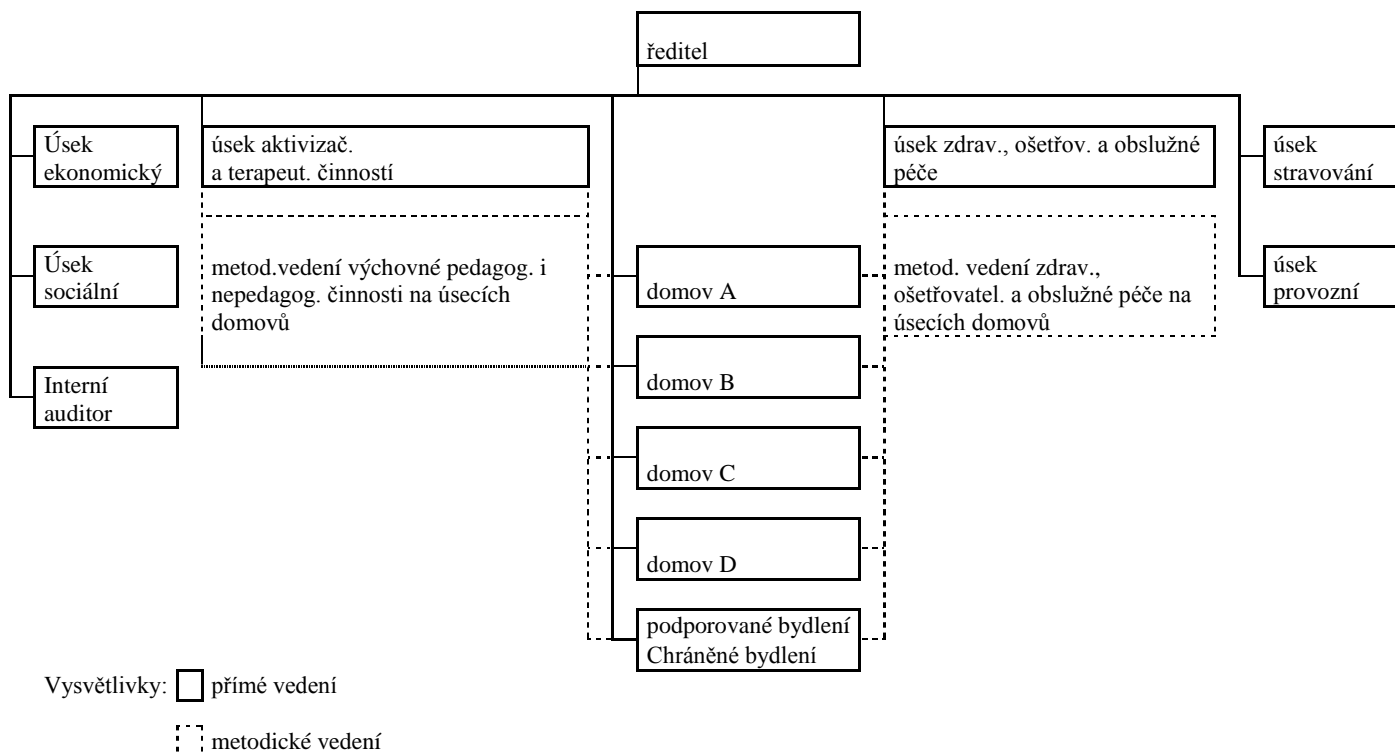
Efektivní komunikace, aneb jak se domluvit

### **Vzdělávání zdravotnických pracovníků**

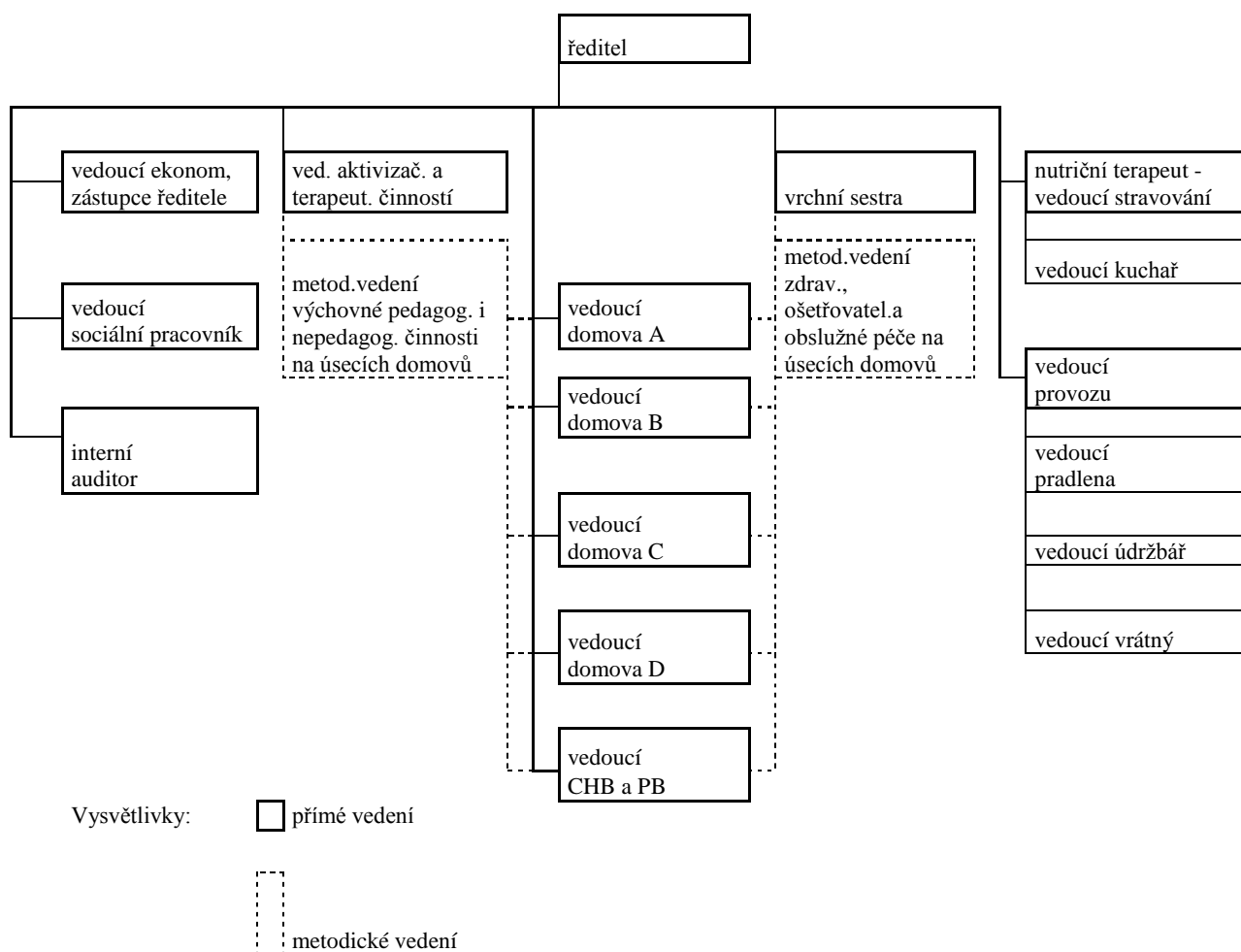
Kompresivní terapie

Vlhké hojení ran

## Organizační schémata – úseků a vedoucích pracovníků



Organizační schéma vedoucích zaměstnanců - příloha č. 2 organizačního řádu



## Dotace a příspěvky

Domov Horizont, příspěvková organizace, Strážovská 1096, 697 01 Kyjov

poskytovatel dotace/příspěvku	Účel dotace/příspěvku	I/P	Poskytnutá částka v Kč	Vyčerpaná částka v Kč	komentář
JMK Brno	poskytování sociálních služeb dle § 101 zákona č. 108/2006 Sb.	P	30 854 400,00	30 854 400,00	
JMK Brno	poskytování sociálních služeb dle § 105 zákona č. 108/2006 Sb.	P	8 953 000,00	8 953 000,00	
JMK Brno	příspěvek na provoz bez účelového určení	P	1 554 000,00	1 554 000,00	
MPSV ČR	dotace na realizaci projektu Nové cesty na Horizontu, registrační č. CZ.03.2.63/0.00.0/15_23/0000800	P	695 249,18	443 580,00	realizace od 1.1.2017 do 31.12.2018
JMK Brno	příspěvek na provoz účelově určený na opravu havarijního stavu dešťového svodu	P	50 000,00	48 770,00	
JMK Brno	pořízení zahradního traktoru sekačky	I	150 000,00	109 990,00	
JMK Brno	sušič prádla-havárie		15 000,00	126 500,00	
JMK Brno	výměna řídicího systému plynových kotelen-havárie	I	350 000,00	348 000,00	
JMK Brno	pořízení myčky na nádobí-havárie	I	150 000,00	142 447,00	
JMK Brno	administrace VZ akce Zateplení budov A,B a spojovacího krčku	I	60 000,00	0,00	možnost čerpání do 31.12.2018

## Investice

S odvoláním na usnesení Zastupitelstva JMK Brno č. 253/17/Z4 a usnesení č. 438/17/Z6 byl zřizovatelem stanoven závazný ukazatel – investiční příspěvek na následující akce:

- pořízení zahradního traktoru sekačky ve výši 150 tis. Kč, čerpáno 109.990,-- Kč, k vrácení 40.010,-- Kč.
- sušič prádla-havárie ve výši 150 tis. Kč, čerpáno 126.500,-- Kč, k vrácení 23.500,-- Kč
- výměna řídicího systému kotelen-havárie ve výši 350 tis. Kč, čerpáno 348.000,-- Kč, k vrácení 2.000,-- Kč.
- pořízení myčky na nádobí-havárie 150 tis. Kč, čerpáno 142.447,-- Kč, k vrácení 7.553,-- Kč.

Všechny výše jmenované investiční akce započatém roce 2017 byly v témže roce ukončeny.

Usnesením Zastupitelstva č. 710/17/Z9 byl stanoven závazný ukazatel investiční příspěvek na administraci VZ Zateplení budov A, B a spojovacího krčku s možností čerpání do 31. 12. 2018. Dotace v roce 2017 nebyla vyčerpana.

**.Rozpracované investiční akce celkem: 516.669,-- Kč**

z toho:

Architektonická studie rekonstrukce budovy A 117.854,-- Kč

Zateplení budovy A a B a krčku projektová dokumentace,  
odborné posudky 398.815,-- Kč

### Výsledek hospodaření

Hospodaření příspěvkové organizace skončilo v roce 2017 vyrovnaným hospodařením, výsledek hospodaření v hlavní činnosti je nulový.

V souvislosti s § 20 odst. 7 zákona č.586/1992 Sb., o daních z příjmu, v platném znění, nevznikne organizaci daňová povinnost.

### Přijaté finanční dary:

Přijaté **finanční dary** jsme obdrželi v celkové výši **327.000,-- Kč** v následujícím členění:

- DRFG Brno	100.000,--
- Vetropack Kyjov	25.000,--
- FCC Beton Dolní Bojanovice	5.000,--
- Morávek Pavel	5.000,--
- Reality Gaia Kyjov	20.000,--
- MUDr. Proksová Ratiškovice	30.000,--
- HaK Profi Moravany u Brna	40.000,--
- Kellner CZ Žarošice	3.000,--
- Šroubárna Kyjov	4.000,--
- Seduca Rožinka	13.000,--
- JASS Brno	40.000,--
- Top centrum Kyjov	20.000,--
- Bártečková Marie Popice	2.000,--
- Jednota Hodonín	20.000,--

Přijaté **věcné dary** jsme obdrželi v celkové výši **195.228,38 Kč** v následujícím členění:

- Perfect Distribucion Třinec – zdravotnický materiál	31.977,90
- Perfect Distribucion Třinec - zdravotnický materiál	36.237,69
- Občanské sdružení Kyjov – antidekubitní matrace	6.880,--
- Bella Bohemia Praha – zdravotnický materiál	914,25
- Kimberly Clark Praha – křeslo zdravotní	11.359,--
- Perfect Distribucion Třinec - zdravotnický materiál	21.270,18
- SCA Hygiene Praha-zdravotnický materiál	6.711,--
- Alimpex Praha – sada hrnců	2.999,--
- Občanské sdružení Kyjov- zdravotní lůžka	37.002,--
- Perfect Distribution Třinec – zdravotnický materiál	39.877,36

Bezplatně poskytnutá služba nebyla v roce 2017 poskytnuta.

### Použití :

Finanční prostředky darované v roce 2017 byly zdrojem rezervního fondu a v roce 2017 bylo čerpáno 301.404,64 Kč za účelem pořádání a organizace Sportovních her pro mentálně postižené v Zubří a nákup majetku pro zlepšení života a prostředí uživatelům.

Darované zdravotnické prostředky a pomůcky byly využity ve prospěch uživatelů Domova Horizont na základě předchozího souhlasu zřizovatele.

## 14. Inventarizace majetku a závazků

46

Inventarizace majetku a závazků byla prováděna v návaznosti na zákon č. 563/1991 Sb., o účetnictví a vyhlášku č. 270/2010 Sb., o inventarizaci majetku a závazků, dále dle směrnice č. 55/Ek o inventarizaci majetku a závazků a v souladu s plánem inventur schváleným ředitelem organizace pro rok 2017.

Dle stanoveného plánu byla provedena řádná fyzická i dokladová inventura k datu 31. 12. 2017:

- zásob
- pokladny a cenin

- majetku v operativní evidenci do 3 tis. Kč
- dlouhodobého hmotného majetku v používání od 3-40 tis. Kč
- dlouhodobého hmotného majetku nad 40 tis. Kč
- nehmotného majetku, nedokončeného majetku, pozemků a uměleckých děl
- dokladová inventarizace účtů.

S odvoláním na plán inventur byla také provedena kontrola inventáře závodního stravování, kuchyněk na odděleních, ložního prádla na odděleních, ošacení a majetku uživatelů do 18 let a nad 18 let.

Inventarizační komise porovnávaly skutečně zjištěné stavy s účetní evidencí v inventurních soupisech, po ukončení inventarizace byly vyhotoveny každou komisí inventarizační zápisy a za celou organizaci byla vyhotovena zpráva hlavní inventarizační komise, se kterou byl seznámen ředitel organizace.

Zpráva hlavní inventarizační komise bude také sloužit jako materiál potřebný pro schválení účetní závěrky zřizovatelem za rok 2017.

Výsledek inventarizace je každoročně projednán na poradě vedení příspěvkové organizace.

## 15. Kontrolní činnost

V souladu se směrnicí Kontrolní systém byl stanoven **Plán kontrol pro rok 2017**, podle kterého jsou prováděny v jednotlivých úsecích organizace pověřenými pracovníky.

Celkem provedli vedoucí pracovníci na 70 kontrol včetně zkoušek na alkohol.

Jedna zaměstnankyně měla pozitivní výsledek na alkohol, byl jí ihned ve zkušební době ukončen pracovní poměr.

V souladu s vyhláškou č. 416/2004 Sb., kterou se provádí zákon o finanční kontrole, byly v rámci předběžné řídicí kontroly prováděny příkazem operace, správcem rozpočtu a hlavní účetní jednotlivé schvalovací postupy, které jsou doloženy písemnými záznamy.

### Výsledky kontrol prováděných externími kontrolními orgány:

1. Všeobecnou zdravotní pojišťovnou byla provedena kontrola plateb pojistného na veřejné zdravotní pojištění a dodržování ostatních povinností plátce pojistného za období 1. 11. 2014 až 31. 12. 2016
  - byl zjištěn přeplatek u jednoho plátce
2. Krajská veterinární správa uskutečnila kontrolu biologické bezpečnosti chovu
  - bez nedostatků
3. Krajská hygienická stanice provedla kontrolu týkající se dodržování vyhlášky č. 137/2004 Sb., o hygienických požadavcích na stravovací služby a o zásadách provozní a osobní hygieny při činnostech epidemiologicky závažných - bez nedostatků a dále pak kontrolu týkající se dodržování vyhlášky č. 306/2012 Sb., o podmínkách předcházení vzniku a šíření infekčních onemocnění a o hygienických požadavcích na provoz zdravotnických zařízení a ústavů sociální péče, plnění povinností uvedených v protiepidemickém provozním řádu
  - byly zjištěny určité skutečnosti, k jejichž odstranění postupně dochází
4. Veřejnosprávní kontrola ze strany zřizovatele zaměřená na prověření uskutečňovaných operací při hospodaření s veřejnými prostředky při realizaci činností Domova Horizont v rámci Řízení o přiznání finanční podpory Jihomoravského kraje pro rok 2016 v oblasti podpory poskytování sociálních služeb z prostředků Jihomoravského kraje v souladu s ustanovením zákona o sociálních službách
  - bez nedostatků.

Dne 3. 4. 2017 byla zpracována zpráva nezávislého auditora Ing. Anithey Škodové, č. oprávnění KA ČR 1161, o plnění podmínek čerpání dotace poskytnuté JMK Brno na základě smlouvy č. 035622/16/OSV. Dle názoru auditora ve všech významných ohledech byly splněny podmínky smlouvy a výstupy odpovídají výstupům uvedeným v rozpočtu projektu na rok 2016. Zpráva auditora byla předána zřizovateli jako materiál ke schválení účetní závěrky za rok 2016.



## Příloha č. 12 směrnice Zásady vztahů JMK k PO - přehled o plnění plánu hospodaření

**Přehled o plnění plánu hospodaření k 31. 12. 2017**

Název organizace: Domov Horizont, příspěvková organizace, Strážovská 1096, 697 01 Kyjov

v tis. Kč

	Hlavní činnost				Doplňková činnost			
	Sestavený plán hospodaření	Upravený plán hospodaření	Skutečnost	% S/UPH (SPH) <sup>2)</sup>	Sestavený plán hospodaření	Upravený plán hospodaření	Skutečnost	% S/UPH (SPH) <sup>2)</sup>
Výnosy za vlastní výroby	0	0	0					
Výnosy z prodeje služeb:	<b>51 596</b>	<b>51 596</b>	<b>51 529</b>	<b>99,9</b>				
z toho: 1. příspěvek na péči	23 929	23 929	23 921	100,0				
2. ubytování	12 312	12 312	12 253	99,5				
3. stravné - uživatelé	9 085	9 085	8 865	97,6				
4. stravné - zaměstnanci	840	840	736	87,6				
5. stravné - cizí strážníci	160	160	177	110,6				
6. fakultativní služby	45	45	48	106,7				
7. výnosy od ZP	4 900	4 900	5 128	104,7				
8. ostatní (doplatky za rod. přísl.)	325	325	401	123,4				
Výnosy z pronájmu	<b>0</b>	<b>0</b>	<b>0</b>	<b>0,0</b>				
Výnosy za prodané zboží	0	0	0	0,0				
Výnosy z prodeje materiálu	0	0	0	0,0				
Použití fondů: 1. Fond investiční	0	0	0	0,0				
2. Fond rezervní	400	700	701	100,1				
3. Fond odměn	0	0	0	0,0				
4. FKSP	0	0	0	0,0				
<b>Výnosy z přijatých neinvestičních transferů celkem :</b>	<b>29 533</b>	<b>41 863</b>	<b>41 854</b>	<b>100,0</b>				
z toho: 1. z příspěvku na provoz od JMK bez účel. určení (na ostat. činnosti)	1 154	1 554	1 554	100,0				
2. z účel. určeného příspěvku na provoz od JMK - opravy	0	50	49	0,0				
3. z účel. určeného příspěvku na provoz od JMK - § 105	8 953	8 953	8 953	100,0				
4. z účel. určeného příspěvku na provoz od JMK - § 101	18 881	30 854	30 854	100,0				
5. výnosy z přijatých transferů z ost. ÚSC	0	0	0	0,0				
6. výnosy z transferů ze zahraniční EU	545	452	444	0,0				
Výnosy z titulu časového rozlišení přijatých investičních transferů	0	0	0	0,0				
Jiné ostatní výnosy	151	239	405	169,5				
<b>Výnosy celkem</b>	<b>81 680</b>	<b>94 398</b>	<b>94 489</b>	<b>100,1</b>	<b>0</b>	<b>0</b>	<b>0</b>	<b>0</b>
Spotřeba materiálu	<b>10 448</b>	<b>10 268</b>	<b>10 469</b>	<b>102,0</b>				
<b>Spotřeba energie celkem:</b>	<b>3 550</b>	<b>2 314</b>	<b>2 296</b>	<b>99,2</b>				
z toho: 1. elektrické energie	1 050	910	901	99,0				
2. plynu	2 500	1 404	1 395	99,4				

3. ostatní	0	0	0	0,0				
<b>Spotřeba jiných neskladovatelných dodávek celkem:</b>	<b>580</b>	<b>530</b>	<b>532</b>	<b>100,4</b>				
z toho: 1. voda	500	500	495	99,0				
2. teplo	80	30	37	123,3				
3. pára	0	0	0	0,0				
Prodané zboží	0	0	0	0,0				
Aktivace dlouhodobého majetku	0	0	0	0,0				
Aktivace oběžného majetku	0	0	0	0,0				
Změna stavu zásob vlastní výroby	0	0	0	0,0				
Opravy a udržování	1 200	1 800	1 780	98,9				
Cestovné	80	80	39	48,8				
Náklady na reprezentaci	30	30	29	96,7				
Aktivace vnitroorganizačních služeb	0	0	0	0,0				
Ostatní služby	2 684	2 684	2 719	101,3				
<b>Osobní náklady celkem</b>	<b>69 808</b>	<b>74 680</b>	<b>74 484</b>	<b>99,7</b>				
z toho: 1. platy zaměstnanců	50 424	54 002	53 711	99,5				
3. náhrady mzdy za doč. pracovní neschopnost	0	0	291	0,0				
5. OON	340	340	316	92,9				
5. zákonné soc. pojištění - soc. a zdrav. poj.	17 144	18 361	18 269	99,5				
7. zákonné sociální náklady	1 675	1 747	1 671	95,6				
9. jiné sociální náklady	225	230	226	98,3				
odpisy dlouhodobého majetku	1 158	1 158	1 132	97,8				
náklady z DDM	141	842	985	117,0				
Daně a poplatky (nezahrnuje daň z příjmů)	0	0	0	0,0				
Finanční náklady	0	0	0	0,0				
Ostatní náklady	12	12	24	200,0				
<b>Náklady celkem</b>	<b>89 691</b>	<b>94 398</b>	<b>94 489</b>	<b>100,1</b>	0	0	0	0
<b>Výsledek hospodaření před zdaněním</b>	<b>-8 011</b>	<b>0</b>	<b>0</b>	<b>0</b>	<b>0</b>	<b>0</b>	<b>0</b>	<b>0</b>
Daň z příjmů								
Dodatečné odvody daně z příjmů								
Výsledek hospodaření po zdanění								
<b>Výsledek hospodaření za hlavní i doplňkovou činnost po zdanění</b>								
<b>Výsledek hospodaření za hlavní i doplňkovou činnost před zdaněním</b>								

Zpracoval dne: 8. 2. 2018

Jméno: Helena Veselá