



Výroční zpráva za rok 2020

**DOMOV HORIZONT
příspěvková organizace
Strážovská 1096, 697 01 Kyjov**

Název organizace: Domov Horizont, příspěvková organizace
 Sídlo organizace: Strážovská 1096, 697 01 Kyjov
 46937145
 IČ:
 Ústředna:
 Tel: 518 612017
 518 612302-3
 Fax: 518 614333
www.horizontkyjov.cz

Kontakt na vedoucí pracovníky:

Statutární zástupce - Ředitel:

Mgr. Jan Hanáček
 tel: 518 614 333, 727851097
 e-mail: reditel@horizontkyjov.cz

**Vedoucí aktivizačních
 a terapeutických činností:**

Mgr. et Bc. Marta Gottliebová
 tel: 518 614 891, 725 553 274
 e-mail: vychova@horizontkyjov.cz

Ekonom – zástupce ředitele:

Helena Veselá
 tel: 518 614 890, 724 256 337
 e-mail: ekonom@horizontkyjov.cz

Vrchní sestra:

Kateřina Horatiusová, Dis.
 tel: 518 614 892
 e-mail: vrchnisestra@horizontkyjov.cz

Vedoucí provozního úseku:

Petr Michalčík
 tel: 518 614 900, 725 547 569
 e-mail: provozni@horizontkyjov.cz

Vedoucí sociálního úseku:

Mgr. Michal Kameník
 tel: 518 614 899, 725 502 929
 e-mail: socialni1@horizontkyjov.cz

Nutriční terapeut - vedoucí stravování

Kamila Horáčková
 Tel: 518 614894
 e-mail: stravovani@horizontkyjov.cz

Vedoucí Domova A:

Pavel Komárek
 e-mail: domova@horizontkyjov.cz

Vedoucí Domova B:

Ivana Sotolářová
 e-mail: domovb@horizontkyjov.cz

Vedoucí Domova C:

Simona Plachá
 e-mail: domovc@horizontkyjov.cz

Vedoucí Domova D:

Dagmar Bočková
 e-mail: domovd@horizontkyjov.cz

Podporované a chráněné bydlení:

Ludmila Školudová
 Tel: 607 608 498
 e-mail: podporovanebydleni@horizontkyjov.cz

Obsah:

1. Úvod – cílová skupina, poslání
2. Prostory, materiální a technické vybavení, bezbariérovost
3. Realizované kroky k optimalizaci sociálních služeb
4. Transformace služeb
5. Významná prezentace Domova Horizont
6. Dobrovolnická činnost
7. Občanské sdružení rodičů a přátel Domova Horizont v Kyjově
8. Sociální péče a služby
9. Sociálně terapeutické, výchovné, vzdělávací a aktivizační činnosti
10. Zdravotní péče a rehabilitace
11. Personální oblast
12. Organizační členění
13. Ekonomické údaje
14. Inventarizace majetku
15. Kontrolní činnost
16. Epidemie COVID-19 a její dopad na chod příspěvkové organizace

1. Úvod

Domov Horizont, příspěvková organizace je pobytové zařízení poskytující služby:

Domov pro osoby se zdravotním postižením (9244854)

Cílovou skupinou Domova Horizont jsou chlapci a muži od tří let s mentálním postižením a s mentálním postižením v kombinaci s postižením tělesným a ženy po dovršení osmnácti let s mentálním postižením a s mentálním postižením v kombinaci s postižením tělesným.

Posláním Domova Horizont je poskytování přiměřené míry celodenní podpory a péče svým uživatelům, jejichž situace vyžaduje pravidelnou pomoc jiné fyzické osoby. Tato podpora a péče je poskytována v závislosti na jejich individuálních potřebách a přáních s ohledem na respektování práv a zachování lidské důstojnosti. Služba usiluje o co největší možné zachování a rozvoj soběstačnosti a podporuje osamostatňování uživatelů vzhledem k jejich možnostem, čímž se snaží snižovat závislost na službě a dále posilovat jejich rozhodovací schopnosti, odpovědnost, a především vytvářet podmínky pro zapojení do běžného života společnosti, pro využívání veřejných služeb a institucí a tím podporovat sociální začlenění.

Chráněné bydlení (6133524)

Cílovou skupinou chráněného bydlení jsou muži a ženy s mentálním postižením a s mentálním postižením v kombinaci s postižením tělesným po dovršení 18 let do 80 let.

Posláním: Služba se snaží o co největší podporu uživatelů podle toho, v čem ji opravdu potřebují. Respektuje jejich osobnost, jejich názory, při práci s nimi uplatňuje rovnocenný, partnerský přístup. Pracuje s běžnými riziky, která přináší život a akceptuje jejich přiměřenou míru. Dbá na to, aby uživatelé maximálně využívali služby, které jsou běžně dostupné a určené pro veřejnost a snaží se rozvíjet sociální kompetence svých uživatelů (hospodaření s finančními prostředky, jednání na úřadech atd.) a tímto vším usiluje o jejich postupné začleňování do společnosti (včetně pracovního uplatnění).

2. Prostory, materiální a technické vybavení, bezbariérovost

Domov Horizont poskytuje své služby v městě Kyjov. Zařízení je umístěno v klidné, okrajové části města a velmi dobrou dostupností do centra města. Je možno využít služeb MHD, pěšky do centra 10 minut. Město nabízí uživatelům služby knihovny, internetové čítárny, kina, divadla, bohaté a časté nabídky kulturních, společenských a sportovních akcí.

Domov Horizont disponuje čtyřmi obytnými budovami. Mezi další budovy, které slouží k zajištění provozu zařízení, patří vrátnice, prádelna a škola. V půdním prostoru školy bylo vybudováno podporované bydlení pro 10 uživatelů.

V areálu je venkovní bazén, víceúčelový sportovní areál a zahrada.

První budova - **Domov A** byla postavena v roce 1961. V přízemí, ve dvoupokojovém bytě bydlí 3 uživatelky a v upravených bezbariérových prostorách žije 6 uživatelé. V prvním a druhém patře jsou jedno až čtyř lůžkové pokoje, společenské místnosti, jídelny, víceúčelová pracovna s internetovou místností a společné sociální zařízení. V roce 2019 byla komplexně zateplena.

Druhá budova - **Domov B** je z roku 1962, ve sklepních prostorách je rehabilitace, vodoléčba a tělocvična, v přízemí kuchyň a jídelna a dvoupokojový byt, ve kterém bydlí tři uživatelky. V prvním patře je ambulance lékaře a pokoje pro imobilní uživatele, nově zřízené a moderně vybavené izolační oddělení s kapacitou sedmi lůžek, primárně pro uživatele s infekčním onemocněním, sociální zařízení, ve druhém patře jsou společenské místnosti, jedno až čtyř lůžkové pokoje, jídelna a sociální zařízení. V roce 2019 byla komplexně zateplena.

Třetí budova - **Domov C** pochází z roku 1976. Ve sklepních prostorách je tělocvična, posilovna a v přízemí jsou dvě keramické, multifunkční místnosti a místnost pro muzikoterapii, kulturní sál a kanceláře. V prvním a druhém patře jsou společenské místnosti, jídelny, jedno až tři lůžkové pokoje se společnými sociálními zařízeními. V roce 2016 byla budova zateplena.

Čtvrtá budova - **Domov D** je z roku 1986 a taktéž na dvou podlažích v ní bydlí uživatelé, přízemí je upraveno pro imobilní uživatele. Ve druhém patře jsou jedno až tři lůžkové pokoje, společenské místnosti, jídelna a sociální zařízení. V roce 2015 bylo k budově přistaveno zádveří a zateplení v částce 3.100 tis. Kč a evakuační výtah v částce 3.900 tis. Kč.

Do všech potřebných prostor domova je bezbariérový přístup.

Podporované bydlení vzniklo jako půdní vestavba školy v roce 2010 a je zde 5 dvoulůžkových pokojů, společenská místnost, kuchyň s jídelnou a sociální zařízení. Uživatelé se zde připravují na přechod do běžného sociálního prostředí. V přízemí jsou - dílny košíkářská, textilní, kreativní, dřevařská a koberců.

Chráněné bydlení – byty – v roce 2020 měl Domov Horizont pronajato 7 bytů v centru města pro 18 uživatelů.

3. Realizované kroky k optimalizaci sociálních služeb po stránce ekonomické, kvality a rozsahu poskytované péče

Činnost v celém roce 2020 byla ovlivněna epidemiologickou situací COVID-19.

Téměř veškerá dokumentace o užitelných je vedena v elektronické podobě (Cygnus 2), která umožňuje okamžité sdílení informací a přístup k nim v případě potřeby. Pro seznamování pracovníků s aktualizovanými materiály se využívá tzv. komunikační centrum v programu Cygnus 2, tzn. seznamování probíhá elektronicky.

Pokračuje spolupráce s Univerzitou Palackého Olomouc, konkrétně s Mgr. Jaromírem Maštaliřem, PhD. Byla vydána publikace zaměřená na edukaci osob s narušenou komunikační schopností, v níž je popsána práce s jedním uživatelem Domova Horizont.

Zástupkyně Domova Horizont se účastní komunitního plánování ORP Kyjov v III. pracovní skupině KPSS Osoby s duševním onemocněním.

V lednu a únoru roku 2020 naši uživatelé i nadále využívali služeb PIAFA Vyškov, z. ú. – Canisterapie. Z důvodu epidemiologické situace a vládních nařízení nebylo možné ve zbývajících měsících roku 2020 Canisterapii uživatelům poskytovat.

V roce 2020 pokračovala spolupráce s Městem Kyjov, a to v rámci kompletního zajištění roznosu Kyjovských novin. V současné době 9 uživatelů s různou mírou podpory pracovníků roznáší tyto noviny po celém území Kyjova, včetně částí Boršov a Bohuslavice.

Zaměstnávání uživatelů:

10 uživatelů pracuje u Technických služeb Kyjov a Nemocnice Kyjov.

2 uživatelé zajišťují roznos letáků.

1 uživatel vypomáhá v kavárně.

2 uživatelé dojíždějí do masokombinátu v Hodoníně.

5 uživatelů pracuje v sociálním podniku Ateliér Impala.

9 uživatelů zajišťuje každý měsíc roznoš Kyjovských novin.

Celkem je v Domově Horizont zaměstnaných 23 uživatelů, mimo Domov Horizont 24 uživatelů.

Někteří uživatelé mají i více úvazků, celkem je úvazků 56 (22 uživatelé z DOZP, 33 uživatelé z ChrB).

Z DOZP je zaměstnáno 17 uživatelů, z chráněného bydlení 18 uživatelů (100 %).

4. Transformace služeb:

Na JMK proběhla v druhém pololetí 2020 jednání o dalším průběhu transformace Domova Horizont. Na základě výstupů bude Domov Horizont vypracovávat a zřizovateli předkládat v prvním pololetí 2021 návrh nového transformačního plánu.

Krajské volby 2020:

V roce 2020 proběhly v Domově Horizont (1. 10. 2020) krajské volby, který zajišťovala mobilní volební komise za účasti Armády ČR. Voleb se zúčastnilo 7 uživatelů, Domov Horizont bylo jediné zařízení v JMK, které této možnosti využilo. Z voleb odvysílala reportáž ČT (ve Zprávách z regionu i v Hlavní zpravodajské relaci Události, i další média, např. televize Nova).

Volební komise ocenila kvalitně zajištěný a bezproblémový průběh voleb.

5. Významná prezentační činnost

25. 1. 2020 se uskutečnil VI. reprezentační ples Domova Horizont, který se konal pod záštitou náměstka hejtmána JMK Mgr. Marka Šlapala. Ples byl zahájen slavnostní polonézou, kterou zatančili uživatelé Domova Horizont. Pořadatelem plesu je Občanský spolek rodičů a přátel Domova Horizont.

1. 2. 2020 vystoupení uživatelů na farním plese v Kyjově a 22. 2. 2020 v Mutěnicích.

1. 7. a 5. 8. 2020 prodej výrobků uživatelů Domova Horizont na farmářských trzích v Kyjově.

19. 8. 2020 navštívila Domov Horizont ministryně financí JUDr. Alena Schillerová PhD.

2. 9. 2020 a 3. 9. 2020 bylo zveřejněno poděkování ředitele Mgr. Jana Hanáčka pracovníkům Domova Horizont v Českém rozhlasu Brno za péči o nemocné uživatele.

Poděkování zaměstnancům bylo zveřejněno i na rádiu Jih.

Od 24. 11. 2020 do konce roku byl vystaven dřevěný betlém, který vyrobili uživatelé Domova Horizont ve Spolkovém domě v Ratíškovcích.

V souvislosti s onemocněním Covid-19 v Domově Horizont byly zveřejněny články v Hodonínském deníku, iDnes. Odvysílány byly reportáže TVS, Události v regionech.

Z důvodu výskytu onemocnění Covid-19 byly zrušeny plánované akce např. Velikonoční jarmark na JMK, Den otevřených dveří – Letní Den, Předvánoční posezení pro rodiče, podzimní prodej výrobků v Kyjově aj.

6. Dobrovolnická činnost

S dobrovolníky spolupracujeme od začátku roku 2009. K 31. 12. 2020 působilo v Domově Horizont 17 dobrovolníků, respektive 1 dobrovolník a 16 dobrovolnic (v průběhu tohoto roku nezačal dobrovolnickou činnost žádný dobrovolník a 9 činnost ukončilo). Dobrovolníci se věnují uživatelům individuálně, či skupinově např. v rámci taneční aktivity, do Domova Horizont také dochází canisterapeutka, jedna dobrovolnice se věnuje sebeobhajství. Co se týká samotné činnosti - dobrovolníci nevykonávají odbornou činnost a nenahrazují práci zaměstnanců. Věnují se nejčastěji například volnočasovým aktivitám, sportu, pomáhají uživatelům ve využívání běžně dostupných služeb (jako jsou obchody, knihovna), pomáhají v nácvicích různých činnostech, doprovází uživatele na vycházky, výlety, na nejrůznější kulturní a společenské akce, do kina atd. V roce 2020, v průběhu ledna, dobrovolníci odpracovali v Domově Horizont 23 hodin.

Po zbytek roku 2020 nebyl dobrovolníkům umožněn výkon dobrovolnické činnosti v Domově Horizont z důvodu epidemiologické situace a souvisejících vládních nařízení stejně tak nemohly probíhat smysluplné a oblíbené měsíční pravidelné schůzky mezi vedením Domova Horizont a zástupci uživatelů, na kterých se informuje o novinkách, a diskutují se témata zajímavá pro uživatele.

7. Občanský spolek rodičů a přátel Domova Horizont v Kyjově

Při Domově Horizont působí občanský spolek rodičů a přátel Domova Horizont v Kyjově (OSDH). Největší akcí, kterou pořádá, je Ples Domova Horizont, který se konal 25. 1. 2020 ve večerních hodinách. Plesu se zúčastňují uživatelé, opatrovníci, rodinní příslušníci, zaměstnanci a veřejnost, účast na plesu byla přes 350 hostů.

Z finančních prostředků věnovaných tímto spolkem se průběžně zakupují pomůcky sloužící ke zkvalitnění života uživatelů Domova Horizont (bezdotykové teploměry, hudební nástroje, pomůcky k počítači pro hendikepované aj.), finančně se také podílí na zajištění kulturních akcí (např. vystoupení během letního dne), podporuje činnost dobrovolníků v Domově Horizont. Dvakrát ročně se vedení Domova Horizont setkává s výběrem občanského spolku - projednávají se novinky v organizaci, plánují se společné aktivity, probírají se aktuální témata.

8. Sociální péče a služby

Kapacita zařízení sociálních služeb, počet uživatelů ke konci sledovaného období

DOPZ:

Kapacita služby Domov pro osoby se zdravotním postižením od 1. 1. 2020 byla 205 uživatelů, k 31. 12. 2020 byla služba poskytována 200 uživatelům. Kapacita služby již nebyla doplňována, protože služba snižovala k 1. 1. 2021 kapacitu na 200 uživatelů.

V průběhu roku 2020 byla provedena 4 osobní sociální šetření v přirozeném prostředí zájemců o poskytování sociální služby Domov pro osoby se zdravotním postižením.

V průběhu kalendářního roku 2020 zahájili poskytování sociální služby Domova pro osoby se zdravotním postižením 4 uživatelé, oproti tomu 9 uživatelů ukončilo poskytování sociální služby Domova pro osoby se zdravotním postižením (8 z nich zemřelo, 1 uživatel přešel do jiné sociální služby)

ChrB:

Kapacita služby Chráněné bydlení byla k 31. 12. 2020 18 uživatelů a služba byla celý rok plně obsazena, v roce 2020 službu neopustil žádný uživatel, ani se žádným zájemcem nebyla uzavřena Smlouva o poskytování sociální služby.

V roce 2020 proběhlo 5 sociálních šetření v přirozeném prostředí u zájemců o poskytování sociální služby Chráněného bydlení.

V průběhu kalendářního roku 2020 žádný uživatel nezahájil ani neukončil poskytování sociální služby Chráněné bydlení.

Evidence odmítnutých žadatelů – počet a důvod odmítnutí (dle § 88 písm. g zákona 108/2006)

DOZP:

V průběhu roku 2020 bylo ve službě Domov pro osoby se zdravotním postižením odmítnuto 7 žadatelů – 3 z nich neodpovídali cílové skupině Domova Horizont, 4 byli odmítnuti v souladu s písmenem c) § 36 prováděcí vyhlášky č. 505/2006 Sb.

ChrB:

V průběhu roku 2020 bylo ve službě Chráněného bydlení odmítnuto 5 žadatelů, kteří neodpovídali cílové skupině služby.

Aktuální stav žádostí o přijetí žadatelů k 31. 12. 2020 splňující podmínku nepříznivé sociální situace

DOZP:

Ve službě Domov pro osoby se zdravotním postižením jsme k 31. 12. 2020 evidovali 17 žádostí o poskytování sociální služby.

ChrB:

Služba eviduje k 31. 12. 2020 celkem 3 neuspokojené žádosti o poskytnutí sociální služby.

Věková struktura uživatelů, průměrný věk ve sledovaném období

DOZP:

Věkový průměr uživatelů služby Domov pro osoby se zdravotním postižením k 31. 12. 2020 byl 45,9 roku. Ve věku 13-18 let byl ve službě 1 uživatel, ve věku 19-26 let 13 uživatelů, ve věku 27-65 let 180 uživatelů a ve věku 66-75 let 6 uživatelů. K 31. 12. 2020 bylo ve službě 12 žen a 188 mužů.

ChrB:

Věkový průměr uživatelů služby Chráněné bydlení k 31. 12. 2020 byl 47,5 roku. Všech 18 uživatelů je ve věku 27-65 let. 17 uživatelů jsou muži, 1 uživatelka je žena.

Změny v úrovni poskytovaných služeb – ubytování, stravování, úhrada za uvedené poskytované služby v letech 2018-2020

DOZP:

Uživatelé bydlí ve službě Domov pro osoby se zdravotním postižením na jednolůžkových, dvoulůžkových, trojlůžkových a vícelůžkových pokojích.

Od 1. 1. 2020 došlo k navýšení úhrady za poskytovanou sociální službu v Domově pro osoby se zdravotním postižením, a to ve složce ubytování na 180 Kč/den na běžných odděleních a na 190 Kč/den na podporovaném bydlení. Ve složce stravování došlo k navýšení na 159 Kč/den a na podporovaném bydlení na 133 Kč/den.

ChrB:

Na Chráněném bydlení bydlí uživatelé na jednolůžkových a dvoulůžkových pokojích.

Ve službě Chráněné bydlení byla k 1. 1. 2020 navýšena úhrada za ubytování na 190 Kč/den, výše úhrady za oběd v Chráněném bydlení Domova Horizont se v souladu s § 17 prováděcí vyhlášky č. 505/2006 Sb. od 1. 1. 2020 stanovuje ve výši 60 Kč (včetně provozních nákladů souvisejících s přípravou stravy). Ostatní stravu (snídaně, svačiny a večeře) si připravují uživatelé s podporou pracovníků Chráněného bydlení a hradí si ji ze svých finančních prostředků.

Změny v organizaci, které byly zavedeny na základě implementace Regionálních karet JMK

Na základě Regionálních karet sociálních služeb JMK byly do metodických materiálů (vnitřních směrnic a metodických postupů) obou služeb v rámci jejich revizí a aktualizací doplněny, případně upřesněny některé pracovní postupy.

Návaznost na další služby

V průběhu roku 2020 přešel 1 uživatel do jiné sociální služby, konkrétně do Domova pro osoby se zdravotním postižením Srdce v domě v Klentnici.

Kontakt uživatelů s dalšími poskytovateli služeb sociálních, zdravotních, jiných služeb

V roce 2020 byla možnost kontaktů a spolupráce s dalšími poskytovateli sociálních, zdravotních a dalších služeb výrazně omezena pandemií onemocnění Covid-19.

Zvyšování kvality sociální služby

Obě sociální služby mají vypracovaný postup pro vyhodnocování toho, jak se v předchozím roce dařilo naplňovat jednak cíle sociální služby a jednak manažerské cíle organizace. Na základě tohoto vyhodnocení se mohou stanovit revize cílů sociální služby a vypracovává se (každý rok) nový Plán práce Domova Horizont, který obsahuje manažerské cíle organizace.

Stravovací provoz

Stravování klientů a zaměstnanců zajišťuje vlastní stravovací provoz Domova Horizont, který zabezpečuje stravování pro uživatele služeb DOZP, uživatele služby CHB (obědy) a pro zaměstnance Domova Horizont.

Stravovací provoz tvoří celkem 12 pracovníků z toho: 10 kuchařů, skladnice potravin a vedoucí stravování.

Celková kapacita vlastního stravovacího zařízení je dle stanoveného projektu z března roku 1997 – 350 porcí denně.

Úroveň poskytovaných služeb

Stravování klientů je zajištěno jako celodenní (snídaně, přesnídávka, oběd, svačina, večeře a II. večeře, dle potřeb uživatele služeb).

Strava je podávána několika způsoby:

- část uživatelů využívá vlastní jídelny a společenské místnosti na jednotlivých odděleních
- jiní uživatelé dochází do centrální jídelny zařízení a zde se stravují společně se zaměstnanci Domova Horizont
- uživatelé mají možnost využít nabídky restaurací a stravovacích zařízení mimo prostory Domova Horizont a stravu si nechat přivést nebo do jiných zařízení docházet.

Uživatelé služeb mají možnost 5 x týdně výběru z pečiva při snídaních, stejně tak výběr nápojů a příchutí do mléčných nápojů při všech snídaních, je také zajištěn výběr tekutin při zajištění celodenního pitného režimu. Výběr obědů je možný ze dvou hlavních jídel v pracovní dny pro všechny uživatele bez dietního omezení., vzhledem k covid situaci, byl výběr obědů silně omezen. Výběr večeří je min 1x týdně pro všechny uživatele bez dietního omezení.

Veškeré dietní omezení předepisuje ošetřující lékař, vedoucí stravování sestavuje jídelní lístek v rámci stanovené diety.

Konzultace ke stravování uživatelů a dietního omezení ordinované lékařem je možná kdykoli během dne telefonicky, emailem nebo osobně. V Domově Horizont je zaveden Dietní systém Domova Horizont, který obsahuje všechny používané typy diet a jejich kombinace používané v Domově Horizont, s uvedením základní charakteristiky diety.

V Domově Horizont je ustanovena stravovací komise, která se schází 1x za měsíc. Podněty a připomínky ke stravování mohou uživatelé služeb přednést na stravovací komisi nebo prostřednictvím schůzky setkání zaměstnanců s uživateli nad jejich požadavky. V zařízení je zaveden HaCCP a vnitřní kontrolní systém.

Úhrady za stravování v roce 2020

Poslední změna u úhrad za stravování proběhla k 1. 1. 2020

- zvýšení o 7,- Kč (5,- Kč potraviny, 2,- Kč režie) celkem tedy 140,- Kč /denně u uživatelů do 12 let

- zvýšení o 10,- Kč (5,- Kč potraviny, 5,- Kč režie) celkem tedy 159,- Kč / denně u uživatelů nad 12 let.

uživatelé do 18 let: 84,- Kč potraviny + 56,- Kč režie = 140,- Kč

uživatelé nad 18 let: 94,- Kč potraviny + 65,- Kč režie = 159,- Kč

Roční uzávěrka k 31. 12. 2020 byla ukončena výsledkem 0,17 Kč.

Druh stravy	úhrada za stravu k 31. 12.		
	v roce		
	2018	2019	2020
šetřící	142	149	159
racionální	142	149	159
diabetická	154	161	170
NDTV (čajová dieta při PEG)	5	5	5

rozbor denní stravy	rok 2018			rok 2019			rok 2020		
	náklady na potraviny	režijní náklady	celkem na 1 jídlo	náklady na potraviny	režijní náklady	celkem na 1 jídlo	náklady na potraviny	režijní náklady	celkem na 1 jídlo
snídaně	13	8	21	15	10	25	15	10	25
přesnídávka	6,5	5	11,5	7	5	12	7	5	12
oběd	32	21	53	32	23	55	35	25	60
svačina	6,5	5	11,5	7	5	12	7	5	12
večeře	28	17	45	28	17	45	30	20	50
druhá večeře	9	3	12	9	3	12	9	2	11
celkem na den	95	59	154	98	63	161	103	68	170

Průběh a hodnocení programu Bon Appetit v Domově Horizont – r. 2020

Od roku 2013 Domov Horizont, domov pro osoby se zdravotním postižením, pracuje v programu Bon Appetit. Koncepce a program, zaměřený na zlepšení kvality stravování a stolování, v uplynulém roce 2020 v Domově Horizont pokračoval v zaběhnutém způsobu ale v omezené formě.

Program Bon Appetit probíhá na budově B a D. V uplynulém roce 2020 nebylo možné uskutečnit seminář, nebo setkání s Mgr. Synkem. Vzhledem k situaci, která nastala v důsledku pandemie nového koronaviru, byl v našem zařízení od 13. března 2020 zaveden přísnější režim. Byly omezeny návštěvy v domově, pobyty a krátké návštěvy mezi domovy.

V rámci maximální ochrany našich uživatelů i pracovníků, byl omezen provoz v stravovacím zařízení. V případě nemoci byl okamžitě zaveden tabletový systém stravování na daném oddělení, v konkrétní skupině.

Na domově B byly do jídelny uživatelů zakoupeny nové stoly a židle, pracovníci dokupují uživatelům nejrůznější pamlsky, pochutiny, kávu, džusy. Při dodržení hygienických příkazů objednávat občas pro uživatele jídlo z restaurace. Na bytech A, B se často vaří, peče, smaží, uživatelky se zapojují a spolupracují s personálem na přípravě svačin, večeří.

Snažíme se nadále pracovat tak, aby strava byla i nadále byla pro naše klienty pozitivním zážitkem, splňovala všechny chuťové, nutriční, estetické náležitosti a uživatelé měli radost a požitek z jídla.

9. Sociálně terapeutické, výchovné, vzdělávací, aktivizační činnosti (dle typu poskytované služby)

Domov Horizont nabízí uživatelům pracovní terapii v osmi terapeutických dílnách. Uživatelé mají možnost navštěvovat dvě keramické dílny, dřevařskou dílnu, košíkářskou dílnu, tkalcovskou, multifunkční a kreativní dílnu. Uživatelé v terapeutických dílnách zpracovávají různé druhy materiálů (hlína, dřevo, sádra, papír, přírodní materiály aj.). Výrobky jsou z terapeutických dílen nabízeny široké veřejnosti při prezentačních a prodejních akcích a výstavách. Z důvodu výskytu onemocnění Covid-19 se nekonaly velké prodejní akce a prezentace. Uživatelé mají možnost navštěvovat muzikoterapii, dramaterapii, senzomotorickou terapii /Snoezelen/. Pro uživatele je připravena nabídka volnočasových aktivit např. taneční, pohybová, aj.

Aktivizační činnosti

Uživatelé Domova Horizont mají možnost navštěvovat muzikoterapii, senzomotorickou terapii /snoezelen/. U uživatelů s vysokou mírou podpory se provádí Bazální stimulace. Canisterapii zajišťuje sdružení Piafa z Vyškova. Pro uživatele je připravena široká nabídka zájmových aktivit např. taneční kroužek, pohybový aj. Taneční kroužek navštěvují také dobrovolnice, které společně s uživateli vystupují nejen na akcích pořádaných Domovem Horizont. S uživateli pravidelně připravují slavnostní předtančení polonézy na plese Domova Horizont. V Domově Horizont jsou deponovány ze ZOO Brno tři lamy Alpaky, které zpříjemňují volné chvíle uživatelům domova.

Vzdělávací činnosti

V rámci volnočasových aktivit funguje v Domově Horizont vzdělávání ve Večerní škole. Vzdělávání zajišťují pracovníci sociální péče. V roce 2020 Domov Horizont pořádal Osvětu pro základní školy, které se

zúčastnily čtyři základní školy. 2020 se uskutečnila exkurze studentů Klvaňova gymnázia z Kyjova a Integrované střední školy z Hodonína.

Zkrácený přehled kulturních, sportovních a společenských akcí v roce 2020

- 14. 1. 2020 Koncert dechové hudby Kumpanovi muzikanti
- 15. 1. 2020 Výlet do Brna – výstava poklad Inků
- 19. 1. 2020 Návštěva hokejového utkání Kometa Brno - Plzeň
- 22. 1. 2020 Návštěva bowling Luxor Kyjov
- 25. 1. 2020 VI. reprezentační ples Domova Horizont
- 1. 2. 2020 Vystoupení tanečního kroužku na farním plese v Kyjově
- 5. 2. 2020 Návštěva výstavy korunovačních klenotů v Brně
- 6. 2. 2020 Karneval na domově B
- 11. 2. 2020 Koncert dechové hudby Šardičanka
- 12. 2. 2020 Vepřové hody v Domově Horizont
- 15. 2. 2020 Karneval na domově D
- 17. 2. 2020 Karneval s diskotékou na domově C
- 26. 2. 2020 Vaření ovaru v kotlíku
- 3. 3. 2020 Březnové filmové úterky
- 19. 6. 2020 Výlet do Mistřína
- 1. 7. 2020 Farmářské trhy v Kyjově
- 2. 7. 2020 Výlet na rozhlednu
- 8. 7. 2020 Výlet do Slavkova u Brna
- 16. 7. 2020 Grilování selátka s hudbou
- 22. 7. – 1. 8. 2020 Letní tábor v Kopánkách
- 11. 8. 2020 Grilování ve Svatobořicích
- 12. 8. 2020 Výlet do Čeložnic
- 14. 8. 2020 Výlet Brno – plavba lodí
- 15. 8. 2020 Piknik u bazénu s hudbou
- 21. 8. 2020 Odpoledne s hasiči
- 27. 8. 2020 Výlet do Lednice na Moravě
- 28. 8. 2020 Rozloučení s prázdninami s grilováním
- 5. 12. 2020 Mikulášská nadílka
- 31. 12. 2020 Oslava Silvestra

10. Zdravotní péče a rehabilitace

Domov Horizont poskytuje uživatelům zdravotní službu, odpovídající jejich zdravotnímu stavu nepřetržitě 24 hodin denně. Zdravotní péče je zabezpečena prostřednictvím registrovaných sester s platnou odbornou způsobilostí k výkonu zdravotnického povolání bez odborného dohledu podle zákona č. 96/2004 Sb., o nelékařských zdravotnických povoláních. Mají osvědčení o odborné způsobilosti pracovat bez odborného dohledu, jsou zapojeny do celoživotního vzdělávání, zúčastňují se odborných seminářů, přednášek a doplňují si informace četbou odborných časopisů. Zdravotní péče je poskytována výhradně na základě indikace lékaře a je částečně hrazena z prostředků veřejného zdravotního pojištění.

Každodenní zdravotnická a ošetrovatelská péče v Domově Horizont je poskytována všeobecnými sestrami a pracovníky přímé obslužné péče.

Ošetrovatelské a zdravotní péče se každému uživateli dostává výhradně dle indikace externích lékařů, a to buď formou pravidelných ordinačních hodin přímo v Domově, či v akutních případech návštěvou klienta dle potřeby. Na Domov Horizont dochází k imobilním uživatelům na pokoje a k ostatním vždy při akutním onemocnění praktická lékařka pro dospělé MUDr. Danuše Štaifová-Zhořová. Lékařka je dostupná i mimo svou pracovní dobu v ambulanci Domova, o víkendech, svátcích, telefonicky i osobně. V době čerpání dovolené zastupuje lékařku MUDr. Zhoř Dušan. Zajištěna je taktéž pravidelná psychiatrická péče MUDr.

Pavlinou Doležalovou a to dle potřeby uživatelů, návštěvy každý druhý měsíc. Psychologickou péči zajišťuje Mgr. Matěj Černý 1 x měsíčně. Všeobecné sestry provádějí denně úkony indikované lékařkou, které následně vykazují zdravotním pojišťovnám v odbornosti 913.

Mimo Domov je pak poskytována specializovaná ambulantní zdravotní péče diabetologická, neurologická, stomatologická, gynekologická, dermatologická, ortopedická, revmatologická atd.

Ke zdravotním problémům bezprostředně ohrožujícím život je přivolána zdravotnická záchranná služba 155, jejíž základna je v areálu Nemocnice Kyjov, čímž je garantovaný velmi krátký výjezdový interval, a je tedy schopna poskytnout pomoc v řádech několika minut. Zdravotní problémy dlouhodobějšího charakteru našich uživatelů řeší nemocnice v Kyjově, Brně, Kroměříži, Hodoníně atd.

I nadále v roce 2020 pokračovala spolupráce s nutriční ambulancí v Hodoníně- MUDr. Smetková, kde je zajišťována nutričně definovaná strava především pro uživatele s Perkutánní Endoskopickou Gastrostomií (PEG).

Využíváme spolupráce s firmou Nutricia, která DH zapůjčila bezplatně výživové pumpy pro podávání nutričně definované stravy. Tento způsob se jeví jako velmi vhodný, kvalitní a uživatelům pomáhá stabilizovat a kompenzovat jejich celkový zdravotní stav.

Výskyt dekubitů, prevence

U imobilních uživatelů se snažíme zvýšenou aktivizací, péčí o kůži a vhodným polohováním zabránit vzniku dekubitů a nežádoucích kontraktur. Díky důslednému dodržování individuálního a preventivního ošetřování se v našem Domově daří jejich výskyt omezit na minimum. Problémy s dekubity řešíme převážně při návratu z dlouhodobějších hospitalizací, někdy i z domova, a při závažném zhoršení zdravotního stavu.

Oddělení pro imobilní uživatele jsou vybavena polohovacími lůžky jen částečně, proto dochází k postupné výměně lůžek. Domov disponuje aktivními antidekubitními matracemi určenými pro zvládání akutních stavů a dalšími antidekubitními pomůckami, které jsou podle potřeby průběžně doplňovány. S postupujícím věkem našich uživatelů a celkového zhoršování jejich zdravotního stavu je nebezpečí vzniku dekubitů opravdu velké a vyžaduje neustálou pozornost a účinná preventivní opatření. Díky takto nastavené prevenci, a tomu přizpůsobené individuální péči o každého uživatele, je vznik dekubitů v našem zařízení ojedinělý.

Rehabilitace

Rehabilitační péče je zabezpečena prostřednictvím 1 x registrovaného fyzioterapeuta s platnou odbornou způsobilostí k výkonu zdravotnického povolání bez odborného dohledu podle zákona c. 96/2004 Sb., o nelékařských zdravotnických povoláních a 1 x zdravotní masér. Fyzioterapeut i zdravotní masér je zapojen do celoživotního vzdělávání, účastní se odborných seminářů, přednášek a doplňuje si informace četbou odborných časopisů. Péče je poskytována výhradně na základě indikace lékaře.

Cílem ošetřujícího personálu je všemi dostupnými metodami, tedy i rehabilitační péčí, zabránit vzniku komplikací souvisejících s těžkým fyzickým postižením a omezenou pohyblivostí našich uživatelů. V našem zařízení uplatňujeme celou řadu rehabilitačních prostředků, kterými směřujeme ke zlepšení nebo obnově poškozených funkcí, náhradě ztracených funkcí či zpomalení progresu.

Rehabilitační péči indikují smluvní lékařky dle odborných posudků neurologie, ortopedie. Kontrola je prováděna při lékařských preventivních prohlídkách min. 1x ročně.

Vzhledem k tomu, že velká část uživatelů má indikovanu RHB péči pro postižení DMO, zaměřujeme se především na aktivní, pasivní LTV za pomoci neuromuskulární facilitace, cviky na zlepšení jemné motoriky, korekce vadného držení těla, vertikalizme s oporou, dechovou gymnastiku a nácvik lokomoce a sebe obsluhy.

Náš personál odborně využívá prvky z reflexní terapie (Vojtova metoda, Bobathova metoda, synergní reflexní terapie, reflexní masáže, techniky měkkých tkání). Využíváme také mobilizačních techniky a bazální stimulaci.

Ve spolupráci s ošetrovatelským personálem probíhá polohování imobilních uživatelů s pomocí polohovacích pomůcek vyrobených specializovanými firmami, ale i z vlastních zdrojů a za přispění rodinných příslušníků. Praktikujeme také léčebnou tělesnou výchovu skupinovou i individuální, kondiční cvičení pomocí gymballů, cvičení na nářadí, pasivní protahování s předehtříváním lavathermem apod.

Z fyzikální terapie jsme schopni poskytnout diadynamické, tenzní, interferenční, traberty, Kotzovy proudy a ultrazvuk. Součástí RHB je i vodoléčba, kde je možnost provádění perličkových koupelí, vířivých koupelí, podvodních masáží, cvičení ve speciálních šlapacích vanách.

V letních měsících je k využití venkovní bazén, který sloužící na nácvik plavání, chůze a zlepšení kondice.

Všem uživatelům nabízíme také relaxační metody pro zlepšení psychického stavu, masáže, míčkování, sledujeme nácvik jemné i hrubé motoriky. Během roku 2020 byla veškerá zdravotní péče a RHB péče nastavena tak, aby splňovala požadavky spojené s pandemií Covid-19. Zdravotnický personál i pracovníci přímé obslužné péče byli postupně proškoleni a získali dovednosti, které jim umožnily plnit své povinnosti v extrémně složitých situacích spojených s péčí o Covid-19 pozitivní uživatele. Celý provoz a fungování všech oddělení byl nastaven tak, aby bylo eliminováno riziko přenosu onemocnění mezi uživateli a pracovníky. V průběhu roku 2020 jsme nově zřídili a moderně vybavili izolační oddělení s kapacitou sedmi lůžek, primárně určené pro uživatele s infekčním onemocněním.

Struktura a počty zaměstnanců dle jednotlivých kategorií - pohyb zaměstnanců v roce 2020

příloha OSV

kategorie	platová třída k 1.1. 2020	změna třídy v průběhu roku	počet zaměstnanců (fyzický)	změna počtu zaměstnanců		průměrný přepočtený stav zaměstnanců za celý rok
				přírůstky	úbytky	
ředitel	12		1	0	0	1
finanční referent, účetní	11		1	0	0	1
personalista, mzdový účetní	11		1	0	0	1
účetní	9		1	0	0	1
vedoucí stravovacího provozu	9		1	0	0	1
technický pracovník	10		1	0	0	1
zásobovač	8		1	0	0	1
administrativní pracovník	9		1	0	0	1
interní auditor	10			0	0	0,2
THP celkem			9	0	0	8,2
všeobecná sestra	10		9	3	3	16,5
všeobecná sestra pod odborným dohledem	9		8	0	0	0
nutriční terapeut	9		0	0	1	0
fyzioterapeut	10		1	0	1	1
masér	5		1	0	0	1
zdravotničtí pracovníci celkem			19	3	5	18,5
vychovatel	9		1	0	0	1
ved. aktivizačních a terapeutických činností	11		1	0	0	1
vychovatel-vedoucí domova	10		1	0	0	1
vychovatel-vedoucí domova	9		1	0	0	1
pedagogičtí pracovníci celkem			4	0	0	4
pracovník sociální péče- POP	4		1	0	0	1
pracovník sociální péče - POP	5		87	6	6	87
pracovník sociální péče - ZVNČ	5		0	0	0	0
pracovník sociální péče - ZVNČ	7		11	0	0	11
pracovník sociální péče - ZVNČ	8		13	3	3	13
sociální pracovník vedoucí	11		1	0	0	1
sociální pracovník	10		3	0	0	3
pracovníci v sociálních službách celkem			116	9	9	116
kuchař	6		7	4	4	7
pomocný kuchař	4		3	1	1	3
pradlena	2		5	0	0	5
krejčí	5		1	0	0	1
uklízečka	2		14	1	1	13,5
provozní elektrikář	5		1	0	0	1
údržbář, topič	5		2	0	0	2
truhlář	5		1	0	0	1
vrátný	2		5	0		4,5
skladník	5		1	0	0	1
provozní zaměstnanci celkem			40	6	6	39
CELKEM zaměstnanci			188	18	20	185,7

Vzdělávání zaměstnanců Domova Horizont 2020

V roce 2020 byla uskutečněna vzdělávací témata:

Motivace versus manipulace klientů v sociálních službách, Opatrovnictví a svéprávnost v sociálních službách, Specifika péče o klienty s poruchou autistického spektra, Jak zvládnout syndrom vyhoření, Mentální postižení – specifika poskytování sociální služby aj.

24. 6. 2020 se uskutečnila supervize pod vedením Mgr. Lubomíra Pelecha.

Z důvodu onemocnění Covid-19 nebyly uskutečněny vzdělávací akce v plném rozsahu.

Pracovní stáže pracovníků Domova Horizont:

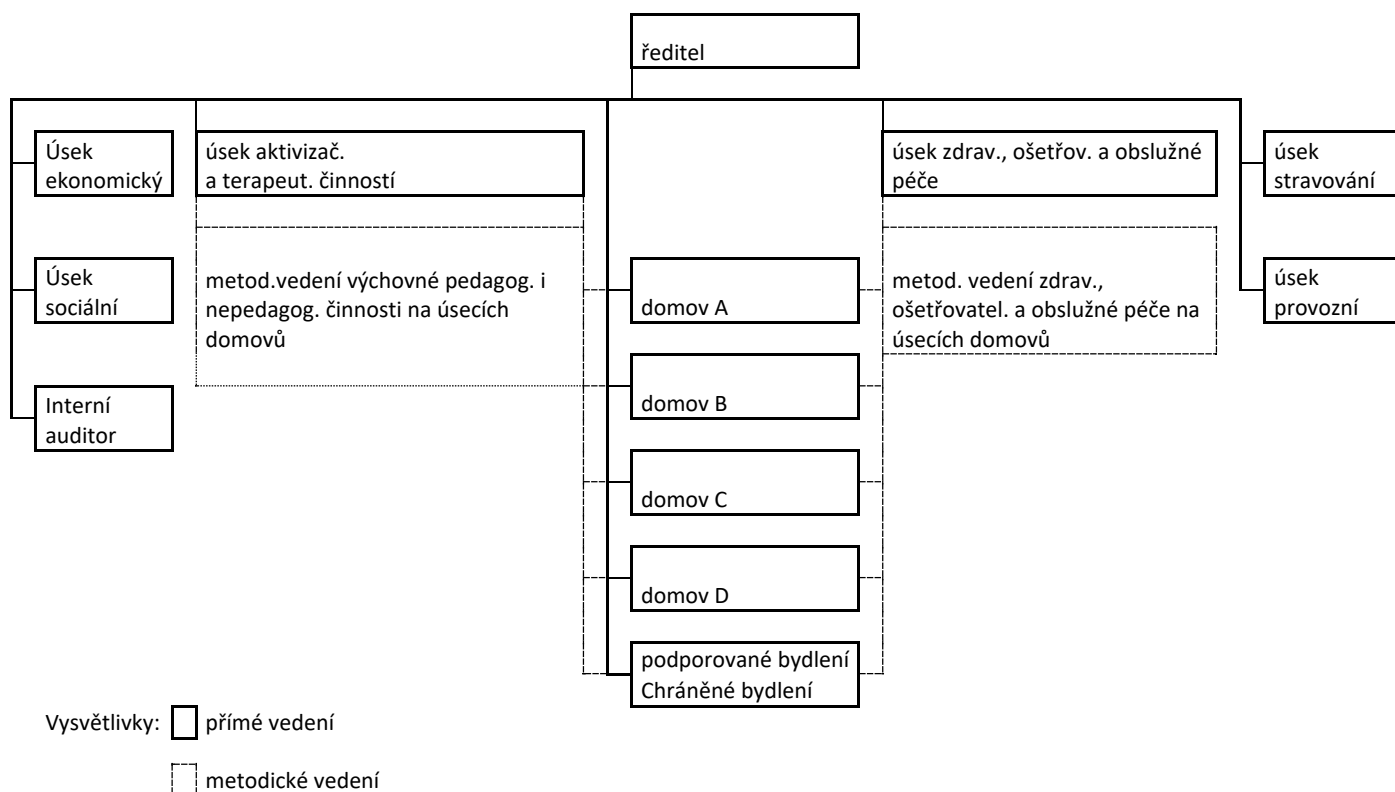
Sociální služby Šebetov, p. o.,

Zelený dům pohody p. o., Hodonín, Srdce v domě p. o. Klentnice, Sociálně terapeutická dílna Ořechov

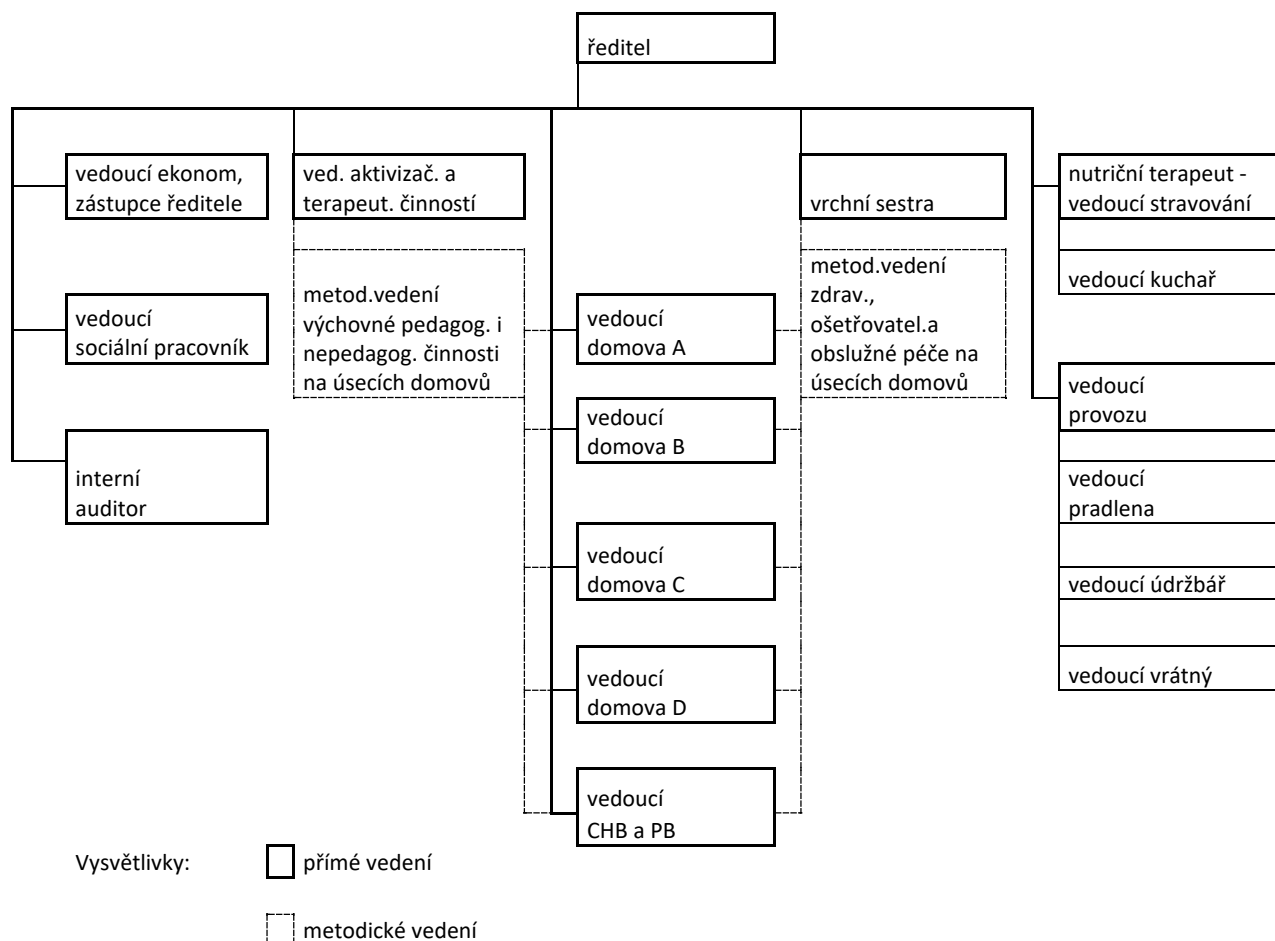
Ostatní školení:

požární hlídky, obsluha motorové pily, školení řidičů referentů aj.

Organizační schémata – úseků a vedoucích pracovníků



Organizační schéma vedoucích zaměstnanců - příloha č. 2 organizačního řádu



13. Ekonomické údaje Dotace a příspěvky

Přehled dotací a příspěvků od JMK za rok 2020

Domov Horizont, příspěvková organizace, Strážovská 1096, 697 01 Kyjov

poskytovatel dotace/příspěvku	Účel dotace/příspěvku	I/P	Poskytnutá částka v Kč	Vyčerpaná částka v Kč	komentář
JMK Brno	poskytování sociálních služeb § 101 zákona č. 108/2006 Sb.	P	42 117 200,00	42 117 200,00	
JMK Brno	poskytování sociálních služeb § 105 zákona č. 108/2006 Sb.	P	11 484 300,00	11 484 300,00	
JMK Brno	příspěvek na provoz bez účelového určení	P	11 020 000,00	11 020 000,00	
MPSV ČR	podpora finančního ohodnocení zaměstnanců v soc. službách v souvislosti s Covid-19	P	4 502 773,00	4 502 773,00	
MZ ČR	podpora finančního ohodnocení zdravotnických pracovníků v soc. službách v souvislosti s Covid-19	P	534 989,93	534 989,93	
MPSV ČR	financování zvýšených provozních výdajů a sanace výpadků příjmů v souvislosti s Covid-19 titul - D	P	329 831,00	329 831,00	
MPSV ČR	financování zvýšených provozních výdajů a sanace výpadků příjmů v souvislosti s Covid-19 titul E	P	556 308,00	556 308,00	
JMK Brno	účelový příspěvek zřizovatele na havárii kanalizace	P	1 000 000,00	935 894,80	
JMK Brno	pořízení sušiče do prádelny	I	150 000,00	149 500,00	
JMK Brno	nákup robotu do stravovacího provozu	I	250 000,00	249 617,00	
JMK Brno	klimatizace budov	I	400 000,00	398 625,00	
JMK Brno	kuchyňský plynový kotel	I	200 000,00	189 382,00	
JMK Brno	nákup sprchových lůžek	I	200 000,00	200 000,00	

Investice

S odvoláním na usnesení Zastupitelstva JMK Brno č.2371/19/Z27 a usnesení 2842/20/Z33, byl zřizovatelem stanoven závazný ukazatel – investiční příspěvek na následující akce:

- výměna kuchyňského robotu v částce 250 tis. Kč, čerpáno 249.617,--Kč k vrácení 383,-- Kč
- výměna sušiče prádla ve výši 150 tis. Kč, čerpáno 149.500,-- Kč, k vrácení 500,-- Kč
- klimatizace budov A, B v objemu 400 tis. Kč, čerpáno 398.625,-- Kč, k vrácení 1.375,-- Kč
- sprchová lůžka ve výši 200 tis. Kč, čerpáno 200.000,-- Kč, k vrácení 0,
- kuchyňský plynový kotel v částce 200 tis. Kč, čerpáno 189.382,-- Kč, k vrácení 10.618,-- Kč.

Všechny výše jmenované investiční akce započaté v roce 2020 byly v témže roce ukončeny.

Rozpracované investiční akce celkem:

964.206,-- Kč

z toho:

Architektonická studie rekonstrukce budovy A	167.706,-- Kč
Projekt Rekonstrukce budov A, B, poplatky	796.500,-- Kč

Přehled o přijatých darech a jejich použití

V roce 2020 byly organizací přijaty dary finanční a věcné na základě darovacích smluv a v souladu s příslušnými usneseními Rady JMK Brno. Veškeré přijaté dary prošly účetní evidencí organizace, finanční prostřednictvím rezervního fondu, věcné formou nákladů a výnosů a případně majetkovou evidencí.

Přijaté finanční dary:

Přijaté **finanční dary** jsme obdrželi v celkové výši **391.000,00 Kč** v následujícím členění:

- přijaté finanční dary účelově určené ve výši 100.000,00 Kč
- přijaté finanční dary účelově neurčené ve výši 291.000,00 Kč

Přijaté **věcné dary** jsme obdrželi v celkové výši **195.140,90 Kč**. Jednalo se o zdravotnický materiál, zdravotní pomůcky apod.

V souvislosti s pandemií Covid-19 obdržela organizace bezúplatně předané ochranné osobní pracovní prostředky z centrálních dodávek prostřednictvím zřizovatele ve výši 573.707,03 Kč, ochranné roušky šité v částce 12.000,- Kč a bezúplatně předané POC antigenní testy spotřebovala k 31. 12. 2020 ve výši 217.534,80 Kč.

Bezplatně poskytnutá služba nebyla v roce 2020 poskytnuta.

Použití:

Finanční prostředky darované v roce 2019 byly zdrojem rezervního fondu a v roce 2020 bylo čerpáno 257.761,12 Kč za dalším účelem rozvoje činnosti organizace, převážně k nákupu majetku a služeb pro zlepšení života a prostředí uživatelům.

Darované zdravotnické prostředky a pomůcky byly využity ve prospěch uživatelů Domova Horizont na základě předchozího souhlasu zřizovatele.

14. Inventarizace majetku a závazků

Inventarizace majetku a závazků byla prováděna v návaznosti na zákon č. 563/1991 Sb., o účetnictví a vyhlášku č. 270/2010 Sb., o inventarizaci majetku a závazků, dále dle směrnice č. 55/Ek o inventarizaci majetku a závazků a v souladu s plánem inventur schváleným ředitelem organizace pro rok 2020.

Dle stanoveného plánu inventarizace organizace byla provedena řádná fyzická i dokladová inventura k datu 31. 12. 2020:

- zásob
- pokladny a cenin
- majetku v operativní evidenci do 3 tis. Kč
- dlouhodobého hmotného majetku v používání od 3-40 tis. Kč
- dlouhodobého hmotného majetku nad 40 tis. Kč
- nehmotného majetku, nedokončeného majetku, pozemků a uměleckých děl
- dokladová inventarizace účtů.

S odvoláním na výše uvedený plán inventur byla také provedena kontrola inventáře stravovacího provozu, kuchyněk, ložního prádla, vzhledem k výskytu onemocnění Covid-19 jak u uživatelů tak i zaměstnanců bylo vrchní sestrou doporučeno provedení kontroly ošacení a majetku uživatelů na jednotlivých domovech a bytech až po ukončení očkování. Vzhledem k výskytu pandemie Covid-19 byl celý proces inventarizace náročnou záležitostí a musel se operativně přizpůsobovat dané situaci v organizaci.

Inventarizační komise porovnávaly skutečně zjištěné stavy s účetní evidencí v inventurních soupisech, po ukončení inventarizace byly vyhotoveny každou komisí inventarizační zápisy a za celou organizaci byla vyhotovena zpráva hlavní inventarizační komise, se kterou byl seznámen ředitel organizace.

Zpráva hlavní inventarizační komise bude také sloužit jako materiál potřebný pro schválení účetní závěrky zřizovatelem za rok 2020.

Výsledek inventarizace a závěry uvedené v hlavní inventarizační zprávě jsou každoročně projednány na poradě vedení příspěvkové organizace.

17. Kontrolní činnost

V souladu se směrnicí Kontrolní systém byl stanoven **Plán kontrol pro rok 2020**, podle kterého jsou prováděny v jednotlivých úsecích organizace pověřenými pracovníky.

Celkem provedli vedoucí pracovníci na 44 kontrol včetně zkoušek na alkohol a kontroly stavu pokladen na bytech.

V souladu s vyhláškou č. 416/2004 Sb., kterou se provádí zákon o finanční kontrole, byly v rámci předběžné řídicí kontroly prováděny příkazem operace, správcem rozpočtu a hlavní účetní jednotlivé schvalovací postupy, které jsou doloženy písemnými záznamy.

Výsledky kontrol za rok

Sociální úsek provedl během roku 2020 několik kontrol, jejich množství bylo výrazně omezenou pandemií COVID-19 a přijatými opatřeními proti jejímu šíření v rámci organizace.

V lednu 2020 proběhla kontrola nakládání s financemi uživatelů na odděleních, v červnu proběhla kontrola osobních věcí pracovníků a v červenci kontrola stravy vydávané z kuchyně.

informace o výsledcích kontrol prováděných externími kontrolními orgány

V roce 2019 (7. – 9. 8. 2019) proběhla v Domově Horizont třídní návštěva zaměstnanců veřejného ochránce práv v rámci série návštěv domovů pro osoby se zdravotním postižením. Domov Horizont na základě Zprávy z návštěvy zařízení vypracoval vyjádření, které zaslal Veřejnému ochránci a 15. 12. 2020 jsme obdrželi zprávu, že šetření je uzavřeno, protože námi vypracované vyjádření bylo vyhodnoceno jako dostatečné.

Dne 5. 2. 2020 byla v Domově Horizont provedena veřejnosprávní kontrola na místě, která měla prověřit uskutečňování operací při hospodaření s veřejnými prostředky v oblasti poskytování finanční podpory sociálním službám z prostředků Jihomoravského kraje v souladu s § 101 zákona o sociálních službách za rok 2018. Kontrolu provedli pracovníci sociálního odboru Jihomoravského kraje, opatření k nápravě nebyla uložena.

Dne 17. 1. 2020 byla předána zpráva interní auditorky o výsledcích interního auditu za rok 2019, zaměřeného především na hodnocení kvality vnitřního kontrolního systému organizace, opatření přijatá v oblasti boje proti korupci. Dále byl proveden audit provedené inventarizace za rok 2019. Nebylo shledáno závažných nedostatků, drobné nedostatky byly odstraněny již v průběhu auditu.

Dne 12. 2. 2020 byla zpracována zpráva ověřovatele GGB - Consult, s.r.o. Praha o plnění podmínek čerpání dotace poskytnuté JMK Brno na základě smlouvy č. JMK057170/19/OSV. Dle názoru auditora ve všech významných ohledech byly splněny podmínky smlouvy a výstupy projektu deklarované ve finančním vypořádání dotace za rok 2019 skutečně vznikly a odpovídají výstupům uvedeným v rozpočtu projektu za rok 2019. Zpráva auditora byla předána zřizovateli jako materiál ke schválení účetní závěrky za rok 2020.

18. Epidemie Covid-19 a její dopad na chod příspěvkové organizace

Na jaře 2020 došlo k uzavření organizace, byly znemožněny odchody uživatelů na pobyt mimo službu a návštěvy. Uživatelé a pracovníci z jednotlivých domovů (budov) nesměli se mezi sebou potkávat. Uživatelům z jednoho oddělení byly po dohodě s opatrovníky přerušeny Smlouvy o poskytování sociální služby a z jejich oddělení bylo vytvořeno izolované oddělení pro případ výskytu nemoci Covid-19.

Byla pozastavena práce na osobních cílech, protože nebyly podmínky pro jejich plnění.

První vlnu pandemie DH zvládnul bez potíží a nezaznamenali jsme žádného pozitivního uživatele ani pracovníka. I tak byl Domov Horizont připraven na možnost nákazy. Byl zajištěn dostatek OOP (také respirátory FFP2), dostatek kvalitní dezinfekce.

Nastavena metodika pro eliminaci rizika nákazy. Zajištěna spolupráce všech provozů.

Druhá vlna pandemie

Od konce srpna 2020 se onemocnění Covid-19 začalo objevovat na jednotlivých domovech. Podle vývoje nákazy se uzavírala postupně do izolace jednotlivá patra na budovách, kde pracovníci pracovali ve velmi ztížených podmínkách. V personální oblasti jsme si nedostatek pracovníků vyřešili vlastními silami.

V DH bylo od srpna 2020	94 Covid-19 pozitivních uživatelů
	6 uživatelů hospitalizováno
	1 uživatel zemřel v Nemocnici Kyjov
	35 Covid-19 pozitivních pracovníků

Jednotlivé budovy byly izolovány, zakázáno používat spojovací krček. Byly vybudovány desinfekční zóny na všech budovách. Provoz kuchyně byl postavený na dvou směnách, které se nepotkávaly. Aby se odlehčila situace na odděleních, byly v provozu dílny pro uživatele, ale na každé budově samostatně. Výdej stravy byl řešen pro všechny pracovníky a uživatele v samostatných nádobách a nosičů na jídlo. Prádelna byla posílena o jednu pracovníci z oddělení a byly rozděleny do dvou samostatných směn.

V Domově Horizont probíhá pravidelné testování pracovníků a uživatelů antigenními testy. Máme zajištěny PCR testy ve spolupráci se soukromou laboratoří Spadia. Je velmi dobrá spolupráce s KHS a s praktickou lékařkou.

Investice, které byly naplánovány a schváleny proběhly bez větších problémů

Vyčíslení nákladů souvisejících s pandemií Covid-19 v tis. Kč	7.260
Čistící, desinfekční a úklidové prostředky	477
Zdravotnický materiál	218
Ostatní materiál	17
Opravy a údržba	142
Odměny zaměstnancům z MPSV a MZ ČR	5.038
Ochranné pomůcky	1.370
Přijaté dotační tituly a ostatní výnosy v souvislosti s pandemií Covid-19 celkem v tis. Kč	7.005
MPSV ČR-odměny zaměstnancům	4.503
MZ ČR – odměny zdravotnickým pracovníkům	535
MPSV ČR-úhrada vícenákladů a výpadku příjmů titul D	330
MPSV ČR-úhrada vícenákladů a výpadku příjmů titul E	556
JMK – bezúplatně předané ochranné pomůcky	586
JMK – testy Avenir	217
Tržby od pojišťoven za testy Avenir	278

Příloha č. 12 směrnice Zásady vztahů JMK k PO - přehled o plnění plánu hospodaření

Přehled o plnění rozpočtu - plánu hospodaření k 31. 12. 2020

Název organizace: Domov Horizont, příspěvková organizace, Strážovská 1096, 697

01 Kyjov

v tis.
Kč

	Hlavní činnost				Doplňková činnost			
	Sestavený rozpočet - plán hospodaření	Upravený rozpočet - plán hospodaření	Skutečnost	% S/UR (SR) ²⁾	Sestavený rozpočet - plán hospodaření	Upravený rozpočet - plán hospodaření	Skutečnost	% S/UR (SR) ²⁾
Výnosy za vlastní výroby								
Výnosy z prodeje služeb:	55 872	55 606	55 665	100,11				
z toho: 1. příspěvek na péči	24 360	24 321	24 247	99,70				
2. ubytování	14 683	14 637	14 553	99,43				
3. stravné - uživatelé	9 605	9 540	9 571	100,32				
4. stravné - zaměstnanci	650	650	596	91,69				
5. stravné - cizí strážníci	170	170	75	44,12				
6. fakultativní služby	20	20	7	35,00				
7. regulační poplatky	0	0	0	0,00				
8. ošetrovné	0	0	0	0,00				
9. výnosy od ZP	6 069	5 953	6 306	105,93				
10. ostatní výnosy	315	315	310	98,41				
Výnosy z pronájmu	0	0	0	0,00				
Výnosy za prodané zboží	0	0	0	0,00				
Výnosy z prodeje materiálu	0	0	0	0,00				
Ostatní výnosy	0	0	0	0,00				
Použití fondů: 1. Fond investic	500	500	100	20,00				
2. Fond rezervní	200	200	258	129,00				
3. Fond odměn	0	0	0	0,00				
4. FKSP	0	0	0	0,00				
Výnosy z přijatých neinvestičních transferů celkem:	61 472	71 593	71 530	99,91				
z toho: 1. z příspěvku na provoz od JMK bez účel. určení	8 020	11 020	11 020	100,00				
2. z účel. určeného příspěvku na provoz od JMK - OSV	0	1 000	936	0,00				
3. z účel. určeného příspěvku na provoz od JMK - OINV	0	0	0	0,00				
4. z účel. určeného příspěvku na provoz od JMK - OINV z roku	0	0	0	0,00				
5. z účel. určeného příspěvku na provoz od JMK - sociální služba §105	11 484	11 484	11 484	100,00				
6. z účel. určeného příspěvku na provoz od JMK - sociální služba §101a)	41 920	42 117	42 117	100,00				
7. výnosy z přijatých transferů z ost. ÚSC	0	0	0	0,00				
8. výnosy z přijatých transferů ze SR -MPSV a MZ odměny Covid 19	0	5 038	5 038	0,00				
9. výnosy z ostatních transferů vícenáklady Covid-19 D a E	0	886	886	0,00				
Výnosy z titulu časového rozlišení přijatých investičních transferů	48	48	49	102,08				
Jiné ostatní výnosy	181	371	1 293	348,52				
Výnosy celkem	118 225	128 270	128 846	100,45				
Spotřeba materiálu	10 809	10 766	11 069	102,81				
Spotřeba energie celkem:	3 255	3 179	2 448	77,01				
z toho: 1. elektrické energie	1 075	1 075	1 019	94,79				
2. plynu	2 180	2 104	1 429	67,92				
3. ostatní	0	0	0	0,00				
Spotřeba jiných neskladovatelných dodávek celkem:	630	630	460	73,02				
z toho: 1. voda	530	530	422	79,62				
2. teplo	100	100	38	38,00				
3. pára	0	0	0	0,00				
Prodané zboží	0	0	0	0,00				
Aktivace dlouhodobého majetku	0	0	0	0,00				

Aktivace oběžného majetku	0	0	0	0,00				
Změna stavu zásob vlastní výroby	0	0	0	0,00				
Opravy a udržování	1 200	2 286	2 538	111,02				
Cestovné	80	80	3	3,75				
Náklady na reprezentaci	30	30	42	140,00				
Aktivace vnitroorganizačních služeb	0	0	0	0,00				
Ostatní služby	3 003	3 003	3 048	101,50				
Osobní náklady celkem	101 178	106 582	106 978	100,37				
z toho: 1. platy zaměstnanců bez zdravotnických pracovníků	63 153	66 518	66 920	100,60				
2. zdravotničtí pracovníci	10 422	10 822	9 351	86,41				
3. náhrady mzdy za doč. pracovní neschopnost bez zdrav. pracovníků	0	0	966	0,00				
4. náhrady mzdy za doč. pracovní neschopnost zdrav. pracovníky	0	0	103	0,00				
5. OON	340	340	184	54,12				
6. zákonné soc. pojištění - soc. a zdrav. pojištění bez zdrav. pracovníků	21 343	22 481	22 756	101,22				
7. zákonné soc. pojištění - soc. a zdrav. pojištění za zdrav. pracovníky	3 523	3 658	3 188	87,15				
8. zákonné sociální náklady bez zdrav. pracovníků	1 860	2 218	2 996	135,08				
9. zákonné sociální náklady za zdrav. pracovníky	228	236	200	84,75				
10. jiné sociální náklady	309	309	314	101,62				
Odpisy dlouhodobého majetku	1 264	1 264	1 296	102,53				
Rezervy	0	0	0	0,00				
Opravné položky	0	0	0	0,00				
Náklady z drobného dlouhodobého majetku	240	430	945	219,77				
Daně a poplatky (nezahrnuje daň z příjmů)	0	0	0	0,00				
Finanční náklady	0	0	0	0,00				
Ostatní náklady	20	20	19	95,00				
Náklady celkem	121 709	128 270	128 846	100,45				
Výsledek hospodaření před zdaněním	-3 484	0	0	0,00				
Daň z příjmů								
Dodatečné odvody daně z příjmů								
Výsledek hospodaření po zdanění								
Výsledek hospodaření za hlavní i doplňkovou činnost po zdanění								
Výsledek hospodaření za hlavní i doplňkovou činnost před zdaněním								

Zpracoval dne: 20. 1. 2021

Jméno: Helena Veselá