



# Výroční zpráva za rok 2021

**DOMOV HORIZONT**  
příspěvková organizace  
Strážovská 1096, 697 01 Kyjov

---

**Domov Horizont, příspěvková organizace, Strážovská 1096, 697 01 Kyjov**

**Název organizace:** Domov Horizont, příspěvková organizace  
**Sídlo organizace:** Strážovská 1096, 697 01 Kyjov  
**IČ:** 46937145  
**Ústředna:**  
**Tel:** 518 612 017  
 518 612 302-3  
**Fax:** 518 614333  
[www.horizontkyjov.cz](http://www.horizontkyjov.cz)

**Kontakt na vedoucí pracovníky:**

**Statutární zástupce - ředitel:**

Mgr. Jan Hanáček  
 tel: 518 614 333, 727 851 097  
 e-mail: [reditel@horizontkyjov.cz](mailto:reditel@horizontkyjov.cz)

**Ekonom – zástupce ředitele:**

Helena Veselá  
 tel: 518 614 890, 724 256 337  
 e-mail: [ekonom@horizontkyjov.cz](mailto:ekonom@horizontkyjov.cz)

**Vedoucí provozního úseku:**

Petr Michalčík  
 tel: 518 614 900, 725 547 569  
 e-mail: [provozni@horizontkyjov.cz](mailto:provozni@horizontkyjov.cz)

**Vedoucí stravovacího úseku:**

Kamila Horáčková  
 Tel: 518 614894  
 e-mail: [stravovani@horizontkyjov.cz](mailto:stravovani@horizontkyjov.cz)

**Vedoucí Domova A:**

Pavel Komárek  
 e-mail: [domova@horizontkyjov.cz](mailto:domova@horizontkyjov.cz)

**Vedoucí Domova C:**

Simona Plachá  
 e-mail: [domovc@horizontkyjov.cz](mailto:domovc@horizontkyjov.cz)

**Vedoucí aktivizačních**

**a terapeutických činností:**

Mgr. et Bc. Marta Gottlieblová  
 tel: 518 614 891, 725 553 274  
 e-mail: [vychova@horizontkyjov.cz](mailto:vychova@horizontkyjov.cz)

**Vrchní sestra:**

Kateřina Horatiusová, Dis.  
 tel: 518 614 892  
 e-mail: [vrchnisestra@horizontkyjov.cz](mailto:vrchnisestra@horizontkyjov.cz)

**Vedoucí sociálního úseku:**

Mgr. Michal Kameník  
 tel: 518 614 899, 725 502 929  
 e-mail: [socialni1@horizontkyjov.cz](mailto:socialni1@horizontkyjov.cz)

**Vedoucí Domova B:**

Ivana Sotolářová  
 e-mail: [domovb@horizontkyjov.cz](mailto:domovb@horizontkyjov.cz)

**Vedoucí Domova D:**

Dagmar Bočková  
 e-mail: [domovd@horizontkyjov.cz](mailto:domovd@horizontkyjov.cz)

**Podporované a chráněné bydlení:**

Ludmila Školudová od 1. 12. 2021 Bc. Tomáš Šrámek  
 Tel: 607 608 498  
 e-mail: [podporovanebydleni@horizontkyjov.cz](mailto:podporovanebydleni@horizontkyjov.cz)

**Obsah:**

1. Úvod – cílová skupina, poslání
2. Prostory, materiální a technické vybavení, bezbariérovost
3. Realizované kroky k optimalizaci sociálních služeb po stránce ekonomické, kvality a rozsahu poskytované péče
4. Transformace služeb
5. Významná prezentace Domova Horizont
6. Dobrovolnická činnost
7. Občanský spolek rodičů a přátel Domova Horizont v Kyjově
8. Sociální péče a služby
9. Sociálně terapeutické, vzdělávací a aktivizační činnosti
10. Zdravotní péče a rehabilitace
11. Personální oblast
12. Organizační členění
13. Ekonomické údaje
14. Inventarizace majetku
15. Kontrolní činnost
16. Epidemie COVID-19 a její dopad na chod příspěvkové organizace

**1. Úvod – cílová skupina, poslání**

Domov Horizont, příspěvková organizace je pobytové zařízení poskytující služby:

**Domov pro osoby se zdravotním postižením (9244854)**

**Cílovou skupinou** Domova Horizont jsou muži a ženy od osmnácti let s mentálním postižením, s mentálním postižením v kombinaci s postižením tělesným a s mentálním postižením s přidruženou poruchou autistického spektra.

**Posláním** Domova Horizont je poskytování přiměřené míry celodenní podpory a péče svým uživatelům, jejichž situace vyžaduje pravidelnou pomoc jiné fyzické osoby. Tato podpora a péče je poskytována v závislosti na jejich individuálních potřebách a přáních s ohledem na respektování práv a zachování lidské důstojnosti. Služba usiluje o co největší možné zachování a rozvoj soběstačnosti a podporuje osamostatňování uživatelů vzhledem k jejich možnostem, čímž se snaží snižovat závislost na službě a dále posilovat jejich rozhodovací schopnosti, odpovědnost, a především vytvářet podmínky pro zapojení do běžného života společnosti, pro využívání veřejných služeb a institucí a tím podporovat sociální začlenění.

**Chráněné bydlení (6133524)**

**Cílovou skupinou** chráněného bydlení jsou muži a ženy s mentálním postižením a s mentálním postižením v kombinaci s postižením tělesným po dovršení 18 let do 80 let.

**Posláním:** Služba se snaží o co největší podporu uživatelů podle toho, v čem ji opravdu potřebují. Respektuje jejich osobnost, jejich názory, při práci s nimi uplatňuje rovnocenný, partnerský přístup. Pracuje s běžnými riziky, která přináší život a akceptuje jejich přiměřenou míru. Dbá na to, aby uživatelé maximálně využívali služby, které jsou běžně dostupné a určené pro veřejnost a snaží se rozvíjet sociální kompetence svých uživatelů (hospodaření s finančními prostředky, jednání na úřadech atd.) a tímto vším usiluje o jejich postupné začleňování do společnosti (včetně pracovního uplatnění).

## 2. Prostory, materiální a technické vybavení, bezbariérovost

Domov Horizont poskytuje své služby ve městě Kyjov. Zařízení je umístěno v klidné, okrajové části města s velmi dobrou dostupností do centra města. Je možno využít služeb MHD, pěšky je to do centra 10 minut. Město nabízí uživatelům služby knihovny, internetové čítárny, kina, divadla, bohaté a časté nabídky kulturních, společenských a sportovních akcí.

Domov Horizont disponuje čtyřmi obytnými budovami. Mezi další budovy, které slouží k zajištění provozu zařízení, patří vrátnice, prádelna a budova, ve které probíhalo školní vzdělávání uživatelů. V půdním prostoru posledně jmenované budovy bylo v roce 2010 vybudováno podporované bydlení pro 10 uživatelů.

V areálu je venkovní bazén, víceúčelový sportovní areál a zahrada.

První budova - **Domov A** byla postavena v roce 1961. V přízemí, ve dvoupokojovém bytě bydlí 3 uživatelky a v upravených bezbariérových prostorách žije 6 uživatelů. V prvním a druhém patře jsou jedno až čtyř lůžkové pokoje, společenské místnosti, jídelny, víceúčelová pracovna s internetovou místností a společné sociální zařízení. V roce 2019 byla komplexně zateplena.

Druhá budova - **Domov B** je z roku 1962, ve sklepních prostorách je rehabilitace, vodoléčba a tělocvična, v přízemí kuchyň a jídelna a dvoupokojový byt, ve kterém bydlí tři uživatelky. V prvním patře je ambulance lékaře, nově zřízené a moderně vybavené izolační oddělení s kapacitou sedmi lůžek, primárně pro uživatele s infekčním onemocněním, pokoje pro imobilní uživatele, sociální zařízení, ve druhém patře jsou společenské místnosti, jedno až čtyř lůžkové pokoje, jídelna a sociální zařízení. V roce 2019 byla komplexně zateplena.

Třetí budova - **Domov C** pochází z roku 1976. Ve sklepních prostorách je tělocvična, posilovna a v přízemí jsou dvě keramické, multifunkční místnosti a místnost pro muzikoterapii, kulturní sál a kanceláře. V prvním a druhém patře jsou společenské místnosti, jídelny, jedno až tři lůžkové pokoje se společnými sociálními zařízeními. V roce 2016 byla budova zateplena.

Čtvrtá budova - **Domov D** je z roku 1986 a taktéž na dvou podlažích v ní bydlí uživatelé, přízemí je uzpůsobeno pro imobilní uživatele. Ve druhém patře jsou jedno až tři lůžkové pokoje, společenské místnosti, jídelna a sociální zařízení. V roce 2015 bylo k budově přistaveno zádveří a zateplení v částce 3.100 tis. Kč a evakuační výtah v částce 3.900 tis. Kč.

Do všech potřebných prostor domova je bezbariérový přístup.

**Podporované bydlení** vzniklo jako půdní vestavba školy v roce 2010 a je zde 5 dvoulůžkových pokojů, společenská místnost, kuchyň s jídelnou a sociální zařízení. Uživatelé se zde připravují na přechod do běžného sociálního prostředí. V přízemí byly dílny: košíkářská, textilní, kreativní, dřevařská a koberců. Od června 2021 jsou dílny vystěhované a jsou v nich ubytováni uživatelé S-centra Hodonín, které bylo poškozeno tornádem.

**Chráněné bydlení – byty – v roce 2021 měl** Domov Horizont pronajato 7 bytů v centru města pro 18 uživatelů.

## 3. Realizované kroky k optimalizaci sociálních služeb po stránce ekonomické, kvality a rozsahu poskytované péče

Činnost v celém roce 2021 byla ovlivněna epidemiologickou situací COVID-19.

Dne 26. 6. 2021 Domov Horizont Kyjov přijal k ubytování 20 uživatelů S-centra Hodonín, protože budova S-centra byla zdevastována tornádem, které se dne 24. 6. prohnalo Hodonínem a Břeclavskem. Jedna uživatelka S-centra pak byla přestěhována do Domova pro seniory v Předklášteří, tudíž jsme převzali do péče celkem 19 uživatelů. V současné době máme 20 uživatelů S - centra. Pro uvedené uživatele byla vyčleněna jedna budova, která sloužila pro poskytování terapeutické činnosti uživatelů Domova Horizont, ve které je v současné době poskytována služba pro seniory za účasti personálu S-centra, ubytování a stravu poskytuje Domov Horizont. Doposud realizované náklady jsou sledovány odděleně a veškerá vyskytující se problematika je postupně operativně řešena. V řešení je celkové financování a vykazování potřebných údajů.

Zástupkyně Domova Horizont se účastní komunitního plánování ORP Kyjov v III. pracovní skupině KPSS Osoby s duševním onemocněním.

Cygnus 2 – (téměř) veškerá dokumentace o uživateli je vedena v elektronické podobě, která umožňuje okamžité sdílení informací a přístup k nim v případě potřeby.

Pro seznamování pracovníků s aktualizovanými materiály se využívá tzv. komunikační centrum v programu Cygnus 2, tzn. seznamování probíhá elektronicky. Vedoucí pracovníci mají program Cygnus 2 k dispozici i doma, takže se mohou kdykoliv seznámit s aktuální situací v organizaci a reagovat na ni včetně provádění případných změn atd. Několikaletá spolupráce s Univerzitou Palackého Olomouc, konkrétně s Mgr. Jaromírem Maštaliřem, PhD. byla zkomplikována pandemií C19, která znemožnila osobní návštěvy, probíhaly online konzultace (v roce 2020 byla vydána publikace zaměřená na edukaci osob s narušenou komunikační schopností, v níž je popsána práce s jedním uživatelem Domova Horizont).

V roce 2021 pokračovala spolupráce s Městem Kyjov, a to v rámci kompletního zajištění roznosu Kyjovských novin. V současné době 9 uživatelů s různou mírou podpory pracovníků roznáší tyto noviny po celém území Kyjova, včetně částí Boršov a Bohuslavice.

Zaměstnávání uživatelů:

- 10 uživatelů pracuje u TSK a Nemocnice Kyjov.
- 1 uživatel zajišťuje roznos letáků.
- 1 uživatel vypomáhá v kavárně.
- 2 uživatelé dojíždějí do masokombinátu v Hodoníně.
- 5 uživatelů pracuje v sociálním podniku Ateliér Impala.
- 9 uživatelů zajišťuje každý měsíc roznos Kyjovských novin.
- 4 uživatelé pomáhají sezónně s přípravou koncertů a s úklidy po nich.
- 4 uživatelé pracují ve firmě Hsoul Invest Vracov.
- Celkem je v Domově Horizont zaměstnaných 22 uživatelů, mimo Domov Horizont 26 uživatelů. Někteří uživatelé mají i více úvazků, celkem je úvazků 58 (23 uživatelé z DOZP, 35 z ChrB).
- Z DOZP je zaměstnáno 18 uživatelů, z chráněného bydlení 18 uživatelů (100%).

#### 4. Transformace služeb

V roce 2021 Domov Horizont vypracoval transformační plán, který byl 14. 10. 2021 předán na JMK. Na službě DOZP dále dochází ke snižování kapacity (od roku 2014 do roku 2022 z 230 na 195 lůžek), v plánu na rok 2021 byla rekonstrukce domova B, která měla přinést kromě modernizace i větší soukromí pro uživatele (neuskutečnila se kvůli tomu, že Domov Horizont přešel v červnu 2021 část (20) uživatelů tornádem poškozeného S-centra Hodonín). V roce 2021 došlo k jednání, jehož výsledkem je získání rodinného domu ve Strážovicích (5 km od Kyjova), ve kterém bude během roku 2022 zahájeno poskytování soc. služby chráněného bydlení.

V roce 2021 se Domov Horizont zapojil do dlouhodobého (od 12/21 do 6/24) projektu „Společně ke změně – společnou reflexí k prosazení práv lidí s postižením“, který realizuje Centrum podpory transformace, o.p.s.

#### 5. Významná prezentace Domova Horizont

Významná pozitivní reprezentace příspěvkové organizace:

5. 5. 2021 Hodonínský deník – zpráva o nálezu munice z II. světové války

15. 6. - 18. 6. 2021 „Zaměstnancům Domova Horizont Kyjov patří velký dík za zvládnutí covidové situace.“ Zveřejněno v denících: Slovácko, Nový život, Moravský týdeník pro Vysočinu a Jižní Moravu, Týden u nás, Týdeník Vysočina, Vyškovské noviny

TVS /magazín/:

5. 6. 2021 (Domov Horizont pořádal Den otevřených dveří – Letní den)

Domov prezentuje své aktivity na facebooku Domova Horizont.



Z důvodu nepříznivé epidemiologické situace byl v roce 2021 zrušen reprezentační ples Domova Horizont.

29. 5. 2021- Den otevřených dveří – Letní den

2. 6. 2021 – Farmářské trhy v Kyjově (prodej výrobků Domova Horizont)

7. 6. 2021 – Zahájení sportovních her Zubří – on line formou

14. 8. 2021 – Noc ve vlastivědném muzeu v Kyjově

14. 9. 2021 – Veletrh sociálních služeb v Kyjově (prezentace DH)

18. 9. 2021 – Zažít Kyjov jinak

24. 9. 2021 – Vystoupení tanečního kroužku Domova Horizont při příležitosti 30. výročí organizace SONS v Kyjově

16. 11. 2021 – Prodej výrobků uživatelů Domova Horizont na Kulturním domě v Kyjově

5. 12. 2021 – Mše svatá v kostele Nanebevzetí Panny Marie a sv. Cyrila a Metoděje v Kyjově za uživatele a zaměstnance Domova Horizont

31. 12. 2021 – Oslavy Silvestra s ohňostrojem

Domov Horizont slavil 60. výročí založení Domova Horizont (6. 12. 1961). První oslavy byly započaty na Letním dni slavnostním vypuštěním balónek za účasti Bc. Jany Leitnerové, radní JMK. Oslavy výročí Domova Horizont měly pokračovat Předvánočním posezením pro rodiče a přátelským setkáním s bývalými pracovníky důchodci. Z důvodu nepříznivé epidemiologické situace v ČR se akce z preventivních důvodů neuskutečnily.

## 6. Dobrovolnická činnost

V roce 2021 pokračovala s obtížemi, způsobenými pandemií C19, spolupráce s dobrovolníky (k 31. 12. 2021 byla uzavřena smlouva se 17 dobrovolníky, z toho 7 dobrovolníků mělo svou činnost dlouhodobě přerušenu (pracovní vytížení, mateřství, studium). Od ledna do října 2021 byla činnost dobrovolníků úplně omezena, v říjnu byla dobrovolnická činnost obnovena, ale od půlky listopadu z důvodu zhoršování epidemiologické situace opět došlo k jejímu omezení.

Rok 2021 velmi ztížil celkově přístup stávajících dobrovolníků – v roce 2021 dobrovolníci z výše uvedených důvodů odpracovali 3 hodiny (pro srovnání, v roce 2018 odpracovali 309 hodin).

## 7. Občanský spolek rodičů a přátel Domova Horizont v Kyjově

Při Domově Horizont působí občanský spolek rodičů a přátel Domova Horizont v Kyjově. Z finančních prostředků věnovaných tímto spolkem se průběžně zakupují pomůcky sloužící ke zkvalitnění života uživatelů Domova Horizont (bezdotykové teploměry, hudební nástroje, pomůcky k počítači pro hendikepované aj.), finančně se také podílí na zajištění kulturních akcí (např. vystoupení během letního dne), podporuje činnost dobrovolníků v Domově Horizont. Dvakrát ročně se vedení Domova Horizont setkává s výborem občanského spolku – projednávají se novinky v organizaci, plánují se společné aktivity, probírají se aktuální témata. Činnost spolku byla silně omezena kvůli COVID-19.

## 8. Sociální péče a služby

### Kapacita zařízení sociálních služeb, počet uživatelů ke konci sledovaného období

Služba DOZP:

Kapacita služby Domov pro osoby se zdravotním postižením byla od 1. 1. 2021 200 uživatelů, k 31. 12. 2021 byla služba poskytována 199 uživatelům.

Služba ChrB:

Kapacita služby Chráněné bydlení byla od 1. 1. 2021 18 uživatelů, k 31. 12. 2021 službu využívalo 18 uživatelů.

### Počet provedených sociálních šetření (rozděleno na osobně/distančně)

V roce 2021 bylo provedeno osobně pracovníky Domova Horizont 10 sociálních šetření pro službu DOZP a 1 pro službu ChrB.

Distančně nebylo provedeno žádné sociální šetření.

### **Počet nových klientů a ukončení pobytu, důvod ukončení za sledované období**

V průběhu roku 2021 ze služby DOZP odešlo celkem 6 uživatelů (4 úmrtí, 2 odchody do domácího prostředí) a 5 uživatelům bylo zahájeno poskytování soc. služby. V roce 2021 ze služby ChrB odešel 1 uživatel (úmrtí), u 1 uživatele bylo zahájeno poskytování soc. služby.

### **Evidence odmítnutých žadatelů – počet a důvod odmítnutí (dle § 88 písm. g zákona 108/2006)**

Služba DOZP:

Během roku 2021 bylo z evidence vyřazeno 20 žádostí. 13x zájemce nesplnil cílovou skupinu, 4x zahájil využívání sociální služby u jiného poskytovatele a 3x byla žádost vrácena na přání zájemce.

Služba ChrB:

Během roku 2021 byly z evidence vyřazeny 2 žádosti.

1x zájemce nespĺňoval cílovou skupinu, 1x byla žádost vrácena na přání zájemce. U dvou žádostí stále nedošlo k jejich doplnění i přes zaslané výzvy.

### **Aktuální stav žádostí o přijetí žadatelů k 31. 12. 2021 splňující podmínku nepříznivé sociální situace**

Služba DOZP:

K 31. 12. 2021 eviduje služba DOZP celkem 20 žádostí o poskytování soc. služby.

Služba ChrB:

K 31. 12. 2021 eviduje služba DOZP celkem 3 žádosti o poskytování soc. služby.

### **Věková struktura uživatelů, průměrný věk ve sledovaném období**

Věková struktura uživatelů k 31. 12. 2021 ve službě DOZP:

19–26 let: 13 uživatelů (7%), 27 – 65 let: 178 uživatelů (89%), 66 let a více: 8 uživatelů (4 %).

Nejstaršímu uživateli je 72 let. Věkový průměr: 46,8 let

Věková struktura uživatelů k 31. 12. 2021 ve službě ChrB:

27– 65 let: 18 uživatelů (100%), nejstaršímu uživateli je 60 let. Věkový průměr: 47,7 let

### **Změny v úrovni poskytovaných služeb – ubytování, stravování, úhrada za uvedené poskytované služby v letech 2019-2021**

Služba DOZP:

Uživatelé bydlí ve službě Domov pro osoby se zdravotním postižením na jednolůžkových, dvoulůžkových, trojlůžkových a vícelůžkových pokojích. Od 1. 1. 2021 došlo k navýšení úhrady za poskytovanou sociální službu v Domově pro osoby se zdravotním postižením, a to ve složce ubytování na 190 Kč/den na běžných odděleních a na 200 Kč/den na podporovaném bydlení. Ve složce stravování došlo k navýšení na 166 Kč/den a na podporovaném bydlení na 138 Kč/den.

Služba ChrB:

Na Chráněném bydlení bydlí uživatelé na jednolůžkových a dvoulůžkových pokojích. Ve službě Chráněné bydlení byla k 1. 1. 2021 navýšena úhrada za ubytování na 200 Kč/den, výše úhrady za oběd v Chráněném bydlení Domova Horizont se v souladu s § 17 prováděcí vyhlášky č. 505/2006 Sb. od 1. 1. 2021 stanovuje ve výši 62 Kč (včetně provozních nákladů souvisejících s přípravou stravy). Ostatní stravu (snídaně, svačiny a večeře) si připravují uživatelé s podporou pracovníků Chráněného bydlení a hradí si ji ze svých finančních prostředků.

### **Změny v organizaci, které byly zavedeny na základě implementace Regionálních karet JMK**

Na základě Regionálních karet sociálních služeb JMK byly do metodických materiálů (vnitřních směrnic a metodických postupů) obou služeb v rámci jejich revizí a aktualizací doplněny, případně upřesněny některé pracovní postupy.

- sociálně terapeutické, vzdělávací, aktivizační činnosti (dle typu poskytované služby)
- kvalita a lidská práva

V roce 2021 nebyla ani ve službě Domov pro osoby se zdravotním postižením ani ve službě Chráněného bydlení evidována ani jedna stížnost.

### **Kontakt uživatelů s dalšími poskytovateli služeb sociálních, zdravotních, jiných služeb**

V rámci zaměstnávání pracuje 5 uživatelů v sociálním podniku Ateliér Impala, 4 uživatelé ve firmě Hsoul Invest (Vracov) a 2 uživatelé v Masokombinátu Poctivá Moravská (Hodonín). Uživatelé Domova Horizont zajišťují každ měsíčně roznoš kyjovských novin.

Jeden uživatel je zapojen do komunitního plánování sociálních služeb na Kyjovsku. Ve spolupráci s Educante, z.s. funguje v Kyjově skupina sebeobhájců složená z uživatelů Domova Horizont (služby DOZP i ChrB).

Jeden uživatel dokončuje školní docházku na základní škole speciální ve Vřesovicích.

V roce 2021 byla možnost kontaktů a spolupráce s dalšími poskytovateli sociálních, zdravotních a dalších služeb výrazně omezena pandemií onemocnění Covid-19.

### **Zvyšování kvality sociální služby:**

Obě sociální služby mají vypracovaný postup pro vyhodnocování toho, jak se v předchozím roce dařilo naplňovat jednak cíle sociální služby a jednak manažerské cíle organizace. Na základě tohoto vyhodnocení se mohou stanovit revize cílů sociální služby a vypracovává se (každý rok) nový Plán práce Domova Horizont, který obsahuje manažerské cíle organizace.

V roce 2021, ve srovnání s rokem 2020 byla snížena kapacita služby Domov pro osoby se zdravotním postižením o 5 lůžek, takže na pěti pokojích mohla být snížena jejich kapacita o jedno lůžko.

Během roku 2021 nedošlo k úpravám toalet a koupelen, stále na některých odděleních zůstávají zcela nevyhovující, zastaralé a skoro již nefunkční. I přes tuto skutečnost se DH snaží zachovat požadavky k bezpečnému používání toalet a koupelen se zajištěním intimity a všech dalších požadavků. Pokoje jsou vybaveny přenosnými zástěnami, které jsou využívány dle potřeby, postupně zajišťujeme i další pomůcky k zachování komfortu při péči.

Nové technické vybavení:

5 x hydraulické koupací lůžko pojízdné

2 x elektrický zvedák pro snadný transport a přemístění uživatelů

8 x jídelní pojízdný stůl k lůžku

8 x elektrické polohovací postele s matracemi, které nahradily nevyhovující válendy

7 x nové válendy s matracemi

1 x germicidní lampa použitelná za přítomnosti lidí

2 x elektrická drtička na léky pro uživatele, kteří mají zaveden PEG

1 x přístroj DIMAP Bioconfort – k magnetoterapii

3 x enterální pumpy Flocare Infinity – k zajištění kontinuálního podávání EV

10 x antidekubitní matrace

RHB pomůcky k zlepšení postcovidových stavů

zvlhčovače vzduchu

### **Stravovací provoz**

Stravování uživatelů a zaměstnanců zajišťuje vlastní stravovací provoz Domova Horizont, který zabezpečuje stravování pro uživatele služeb DOZP (celodenní), uživatele služby ChrB (obědy), zaměstnance Domova Horizont a zaměstnance S-centra Hodonín.

Stravovací provoz tvoří celkem 12 pracovníků z toho: 10 kuchařů, skladnice potravin a vedoucí stravování.

**Celková kapacita** vlastního stravovacího zařízení je dle stanoveného projektu z března roku 1997 – 350 porcí denně.

**Stravování uživatelů** je zajištěno jako celodenní (snídaně, přesnídávka, oběd, svačina, večeře a II. večeře, dle potřeb uživatele služeb).

### **Strava je podávána několika způsoby**

a) část uživatelů využívá vlastní jídelny a společenské místnosti na jednotlivých odděleních

b) jiní uživatelé dochází do centrální jídelny zařízení a zde se stravují společně se zaměstnanci Domova Horizont a zaměstnanci S-centra Hodonín



c) uživatelé mají možnost využít nabídky restaurací a stravovacích zařízení mimo prostory Domova Horizont a stravu si nechat přivést nebo do jiných zařízení docházet.

Uživatelé služeb mají možnost 5 x týdně výběru z pečiva při snídaních, stejně tak výběr nápojů a příchutí do mléčných nápojů při všech snídaních, je také zajištěn výběr tekutin při zajištění celodenního pitného režimu. Výběr obědů je možný ze dvou hlavních jídel v pracovní dny pro všechny uživatele bez dietního omezení. Uživatelé mají 2x do týdne teplé večeře. Veškeré dietní omezení předepisuje ošetřující lékař, vedoucí stravování sestavuje jídelní lístek v rámci stanovené diety.

Konzultace ke stravování uživatelů a dietního omezení ordinované lékařem je možná kdykoli během dne telefonicky, emailem nebo osobně. V Domově Horizont je zaveden Dietní systém Domova Horizont, který obsahuje všechny používané typy diet a jejich kombinace používané v Domově Horizont, s uvedením základní charakteristiky diety.

V Domově Horizont je ustanovena stravovací komise, která se schází 1x za měsíc. Podněty a připomínky ke stravování mohou uživatelé služeb přednést na stravovací komisi nebo prostřednictvím schůzky setkání zaměstnanců s uživateli nad jejich požadavky.

V zařízení je zaveden HACCP a vnitřní kontrolní systém.

### Úhrady za stravování v roce 2021

Poslední změna u úhrad za stravování proběhla k 1. 1. 2021.

- zvýšení o 7,- Kč (3,- Kč potraviny, 4,- Kč režie) celkem tedy 166,- Kč / denně.

Uživatelé: 97,- Kč potraviny + 69,- Kč režie = 166,- Kč

Roční uzávěrka k 31. 12. 2021 byla ukončena výsledkem -0,05 Kč.

Druh stravy	úhrada za stravu k 31. 12.		
	v roce		
	2019	2020	2021
šetřící	149	159	166
racionální	149	159	166
Diabetická s druhou večeří	161	170	170
NDTV (čajová dieta při PEG)	5	5	5

### 9. Sociálně terapeutické, výchovné, vzdělávací, aktivizační činnosti (dle typu poskytované služby)

#### Sociálně terapeutické, vzdělávací a aktivizační činnosti

Domov Horizont nabízí uživatelům pracovní terapii v osmi terapeutických dílnách. Uživatelé mají možnost navštěvovat dvě keramické dílny, dřevařskou dílnu, dílnu sedaček, košíkářskou dílnu, tkalcovskou, multifunkční a kreativní dílnu. Uživatelé v terapeutických dílnách zpracovávají různé druhy materiálů (hlína, dřevo, sádra, papír, přírodní materiály, pedig aj.). Výrobky uživatelů z terapeutických dílen jsou nabízeny široké veřejnosti při prezentačních a prodejních akcích. Uživatelé mají možnost navštěvovat muzikoterapii, dramaterapii, senzomotorickou terapii/Snoezelen.

Pro uživatele je připravena široká nabídka zájmových aktivit např. taneční aktivita, pohybová aj. Spolupracujeme s dobrovolnicemi, které pravidelně navštěvují taneční kroužek a společně s uživateli prezentují Domov Horizont. V Domově Horizont jsou deponovány ze ZOO Brno tři lamy Alpaky, které uživatelům zpříjemňují volné chvíle. V rámci volnočasových aktivit funguje v Domově Horizont vzdělávání ve Večerní škole. Vzdělávání zajišťují pracovníci Domova Horizont.

V červenci 2021 došlo k vystěhování terapeutických dílen z prostor budovy školy z důvodu stěhování seniorů z tornádem zničeného S-centra a dílny jsou provozovány v náhradních prostorech v ostatních budovách Domova Horizont.

Domov Horizont získal v roce 2021 Certifikát „Pracoviště pracující s Bazální stimulací“. Bazální stimulace je hojně v domově využívána u uživatelů s vysokou mírou podpory.

### **Stručný přehled kulturních, sportovních a společenských akcí 2021**

- 2. 2. 2021 – Karneval
- 1. 3. 2021 – Karneval s diskotékou na domově C
- 15. 4. 2021 – Odpoledne zabíjačkových specialit
- 29. 4. 2021 – Pálení čarodějnic
- 26. 5. 2021 – Pozemní hokej zaměstnanci a uživatelé
- 27. 5. 2021 – Výlet do Buchlovic
- 31. 5. 2021 – Májová diskotéka s grilováním
- 9. 6. 2021 – Výlet do Osvětiman
- 15. 6. 2021 – Večer s dechovou hudbou Žadovjáci na letním kině v Kyjově
- 24. 6. 2021 – Cesta kolem světa
- 22. 7. – 31. 7. 2021 – Rekreační pobyt ve Vřesovicích
- 4. 8. 2021 – Letní grilování s hudbou
- 4. 8. 2021 – Zahradní langoš párty s diskotékou
- 26. 8. 2021 – Grilování selátka
- 7. 9. 2021 – Výlet do Milotic na zámek
- 18. 9. 2021 – Fimfárum v Olomouci
- 1. 10. 2021 – Výlet na Velehrad a Smraďavku
- 4. 10. 2021 – Drakiáda v Domově Horizont
- 15. 10. 2021 – Návštěva aquaparku v Uherském Hradišti
- 27. 10. 2021 – Návštěva hokejového utkání v Hodoníně
- 2. 11. 2021 – Památka zesnulých (pietní akce)
- 6. 12. 2021 – Mikulášská nadílka
- 22. 12. 2021 – Vánoční koledování
- 31. 12. 2021 – Silvestr

V průběhu letních prázdnin se uživatelé Domova Horizont zapojili do akce Seni Cup – Skóruj na dálku. Uživatelé získali 1. místo v kategorii „vlastní chorea“, 2. místo v kategorii „fotbalová hymna“, 3. místo v kategorii „fotbalové dovednosti“.

### **10. Zdravotní péče a rehabilitace**

Domov Horizont poskytuje uživatelům zdravotní službu, odpovídající jejich zdravotnímu stavu nepřetržitě 24 hodin denně. Zdravotní péče je zabezpečena prostřednictvím registrovaných sester s platnou odbornou způsobilostí k výkonu zdravotnického povolání bez odborného dohledu podle zákona c. 96/2004 Sb., o nelékařských zdravotnických povoláních. Mají osvědčení o odborné způsobilosti pracovat bez odborného dohledu, jsou zapojeny do celoživotního vzdělávání, zúčastňují se odborných seminářů, přednášek a doplňují si informace četbou odborných časopisů. Zdravotní péče je poskytována výhradně na základě indikace lékaře a je částečně hrazena z prostředků veřejného zdravotního pojištění.

Každodenní zdravotnická a ošetrovatelská péče v Domově Horizont je poskytována všeobecnými sestrami a pracovníky přímé obslužné péče.

Ošetrovatelské a zdravotní péče se každému uživateli dostává výhradně dle indikace externích lékařů, a to buď formou pravidelných ordinačních hodin přímo v Domově, či v akutních případech návštěvou klienta dle potřeby. Na Domov Horizont dochází k imobilním uživatelům na pokoje a k ostatním vždy při akutním onemocnění praktická lékařka pro dospělé MUDr. Danuše Štaifová-Zhořová. Lékařka je dostupná i mimo

svou pracovní dobu v ambulanci Domova, o víkendech, svátcích, telefonicky i osobně. V době čerpání dovolené zastupuje lékařku MUDr. Zhoř Dušan. Zajištěna je pravidelná psychiatrická péče MUDr. Pavlínou Doležalovou, a to dle potřeby uživatelů, návštěvy každý druhý měsíc. Psychologickou péči zajišťuje Mgr. Matěj Černý 1 x měsíčně. Všeobecné sestry provádějí denně úkony indikované lékařem, které následně vykazují zdravotním pojišťovnám v odbornosti 913.

Mimo Domov je pak poskytována specializovaná ambulantní zdravotní péče diabetologická, neurologická, stomatologická, gynekologická, dermatologická, ortopedická, revmatologická atd.

Ke zdravotním problémům bezprostředně ohrožujícím život je přivolána zdravotnická záchranná služba 155, jejíž základna je v areálu Nemocnice Kyjov, čímž je garantovaný velmi krátký výjezdový interval, a je tedy schopna poskytnout pomoc v řádech několika minut. Zdravotní problémy dlouhodobějšího charakteru našich uživatelů řeší nemocnice v Kyjově, Brně, Kroměříži, Hodoníně atd.

I nadále v roce 2021 pokračovala spolupráce s nutriční ambulancí v Hodoníně – MUDr. Smetková, kde je zajišťována nutričně definovaná strava především pro uživatele s Perkutánní Endoskopickou Gastrostomií (PEG). Od konce roku 2021 spolupracujeme s nutričním terapeutem, který hlídá celkové nastavení stravování všech uživatelů.

Využíváme spolupráce s firmou Nutricia, která Domovu Horizont zapůjčila bezplatně výživové pumpy pro podávání nutričně definované stravy. Tento způsob se jeví jako velmi vhodný, kvalitní a uživatelům pomáhá stabilizovat a kompenzovat jejich celkový zdravotní stav.

### **Výskyt dekubitů, prevence**

U imobilních uživatelů se snažíme zvýšenou aktivizací, péčí o kůži a vhodným polohováním zabránit vzniku dekubitů a nežádoucích kontraktur. Díky důslednému dodržování individuálního a preventivního ošetřování se v našem Domově daří jejich výskyt omezit na minimum. Problémy s dekubity řešíme převážně při návratu z dlouhodobějších hospitalizací, někdy i z domova, a při závažném zhoršení zdravotního stavu.

Oddělení pro imobilní uživatele jsou vybavena polohovacími lůžky jen částečně, proto dochází k postupné výměně lůžek. Domov disponuje aktivními antidekubitními matracemi určenými pro zvládání akutních stavů a dalšími antidekubitními pomůckami, které jsou podle potřeby průběžně doplňovány. S postupujícím věkem našich uživatelů a celkového zhoršování jejich zdravotního stavu je nebezpečí vzniku dekubitů opravdu velké a vyžaduje neustálou pozornost a účinná preventivní opatření. Díky takto nastavené prevenci, a tomu přizpůsobené individuální péči o každého uživatele, je vznik dekubitů v našem zařízení ojedinělý.

### **Rehabilitace**

Rehabilitační péče je zabezpečena prostřednictvím 1 x registrovaného fyzioterapeuta s platnou odbornou způsobilostí k výkonu zdravotnického povolání bez odborného dohledu podle zákona c. 96/2004 Sb., o nelékařských zdravotnických povoláních a 1 x zdravotního maséra. Fyzioterapeut i zdravotní masér je zapojen do celoživotního vzdělávání, účastní se odborných seminářů, přednášek a doplňuje si informace četbou odborných časopisů. Péče je poskytována výhradně na základě indikace lékaře.

Cílem ošetřujícího personálu je všemi dostupnými metodami, tedy i rehabilitační péčí, zabránit vzniku komplikací souvisejících s těžkým fyzickým postižením a omezenou pohyblivostí našich uživatelů. V našem zařízení uplatňujeme celou řadu rehabilitačních prostředků, kterými směřujeme ke zlepšení nebo obnově poškozených funkcí, náhradě ztracených funkcí či zpomalení progresu.

Rehabilitační péči indikují smluvní lékařky dle odborných posudků neurologie, ortopedie. Kontrola je prováděna při lékařských preventivních prohlídkách min. 1x ročně.

Vzhledem k tomu, že velká část uživatelů má indikovanu RHB péči pro postižení DMO, zaměřujeme se především na aktivní, pasivní LTV za pomoci neuromuskulární facilitace, cviky na zlepšení jemné motoriky, korekce vadného držení těla, vertikalizme s oporou, dechovou gymnastiku a nácvik lokomoce a sebeobsluhy.

Personál odborně využívá prvky z reflexní terapie (Vojtova metoda, Bobathova metoda, synergní reflexní terapie, reflexní masáže, techniky měkkých tkání). Využíváme také mobilizačních technik a bazální

stimulaci. Ve spolupráci s ošetřovatelským personálem probíhá polohování imobilních uživatelů s pomocí polohovacích pomůcek vyrobených specializovanými firmami, ale i z vlastních zdrojů a za přispění rodinných příslušníků. Praktikujeme také léčebnou tělesnou výchovu skupinovou i individuální, kondiční cvičení pomocí gymballů, cvičení na náradí, pasivní protahování s předehtříváním lavathermem apod. Z fyzikální terapie jsme schopni poskytnout diadynamické, tenzní, interferenční, traberty, Kotzovy proudy, ultrazvuk, magnet.

Součástí RHB je i vodoléčba, kde je možnost provádění perličkových koupelí, vířivých koupelí, podvodních masáží, cvičení ve speciálních šlapacích vanách.

V letních měsících je k využití venkovní bazén, který sloužící na nácvik plavání, chůze a zlepšení kondice.

Všem uživatelům nabízíme také relaxační metody pro zlepšení psychického stavu, masáže, míčkování, sledujeme nácvik jemné i hrubé motoriky.

Během roku 2021 byla veškerá zdravotní péče a RHB péče nastavena tak, aby splňovala požadavky spojené s pandemií Covid-19. Zdravotnický personál i pracovníci přímé obslužné péče byli postupně proškoleni a získali dovednosti, které jim umožnily plnit své povinnosti v extrémně složitých situacích spojených s péčí o Covid pozitivní uživatele.

Celý provoz a fungování všech oddělení byl nastaven tak, aby bylo eliminováno riziko přenosu onemocnění mezi uživateli a pracovníky.

### **Individuální péče (IP)**

K zahájení této péče došlo v roce 2020, zatím je řízena vrchní sestrou.

Počet pracovníků vyčleněných pro IP: 3.

Počet uživatelů indikovaných pro IP: 10 a více. IP je součástí úseku zdravotního, během roku 2022 bude převedena pod psychopeda. Je vyhrazena pro nevladatelné, problémové uživatele s poruchou chování, s autistickými prvky, kteří jsou vhodní primárně pro službu zvláštního režimu, je také vyhrazena pro dopomoc při lékařských kontrolách v nemocničním zařízení, ošetření u zubaře a jiných specialistů.

Systém je nastaven tak, aby pravidelná péče o tyto uživatele byla mimo oddělení na vyhrazených místech. Základem je spolupráce multifunkčního týmu (vrchní sestra, psychoped, psycholog, psychiatr, zdrav. úsek, soc. úsek, rehabilitační úsek, úsek aktivizačních a terapeutických činností), jsou vypracovány a hodnoceny postupy IP.

Důležitým aspektem péče je správná diagnostika + léčba, kterou zajišťuje psychiatr MUDr. Doležalová a psycholog Mgr. Černý.

Výhody:

- 1) Odlehčení pro oddělení
- 2) Péče 1 uživatel / 1 pracovník
- 3) Nastavení systému pravidelné péče – je nastaven tak, aby byl pro uživatele vyhovující, opakující se a zapamatovatelný
- 4) Možnost lepší orientace v chování při individuálním pozorování – vyhledávání spouštěčů neklidu a dekompenzace chování
- 5) Možnost zvýšené frekvence zaměstnání, činnosti, procházek za doprovodu pracovníka – cílené unavení uživatele

## 11. Personální oblast

## Struktura a počty zaměstnanců dle jednotlivých kategorií - pohyb zaměstnanců v roce 2021

příloha OSV

kategorie	platová třída k 1.1. 2021	změna třídy v průběhu roku	počet zaměstnanců (fyzický)	změna počtu zaměstnanců		průměrný přepočtený stav zaměstnanců za celý rok
				přírůstky	úbytky	
ředitel	12		1	0	0	1
finanční referent, účetní	11		1	0	0	1
personalista, mzdový účetní	11		1	0	0	1
účetní	9		1	0	0	1
vedoucí stravovacího provozu	9		1	0	0	1
technický pracovník	10		1	0	0	1
zásobovač	8		1	1	1	1
administrativní pracovník	9		1	0	0	1
interní auditor	10		1	0	0	0,2
<b>THP celkem</b>			<b>9</b>	<b>1</b>	<b>1</b>	<b>8,2</b>
všeobecná sestra	10		18	2	2	16,5
všeobecná sestra pod odborným dohledem	0		0	0	0	0
nutriční terapeut	9		0	0	0	0
fyzioterapeut	10		1	0	0	1
masér	5		1	0	0	1
<b>zdravotničtí pracovníci celkem</b>			<b>20</b>	<b>2</b>	<b>2</b>	<b>18,5</b>
vychovatel	9		1	0	0	1
ved. aktivizačních a terapeutických činností	11		1	0	0	1
vychovatel-vedoucí domova	10		1	0	0	1
vychovatel-vedoucí domova	9		1	0	0	1
<b>pedagogičtí pracovníci celkem</b>			<b>4</b>	<b>0</b>	<b>0</b>	<b>4</b>
pracovník sociální péče - POP	4		1	0	0	1
pracovník sociální péče - POP	5		87	7	7	87
pracovník sociální péče - ZVNČ	5		0	0	0	0
pracovník sociální péče - ZVNČ	7		11	0	0	11
pracovník sociální péče - ZVNČ	8		13	1	1	13
sociální pracovník vedoucí	11		1	0	0	1
sociální pracovník	10		3	0	0	3
<b>pracovníci v sociálních službách celkem</b>			<b>116</b>	<b>8</b>	<b>8</b>	<b>116</b>
kuchař	6		7	2	2	7
pomocný kuchař	4		3	1	1	3
pradlena	2		5	1	1	5
krejčí	5		1	0	0	1
uklízečka	2		14	2	2	13,5
provozní elektrikář	5		1	0	0	1
údržbář, topič	5		2	0	0	2
truhlář	5		1	0	0	1
vrátný	2		5	0	0	4,5
skladník	5		1	0	0	1
<b>provozní zaměstnanci celkem</b>			<b>40</b>	<b>6</b>	<b>6</b>	<b>39</b>
<b>CELKEM zaměstnanci</b>			<b>189</b>	<b>18</b>	<b>17</b>	<b>185,7</b>

**Vzdělávání zaměstnanců v roce 2021**

Vzdělávání zaměstnanců Domova Horizont probíhalo podle harmonogramu vzdělávání na rok 2021. Z důvodu nepříznivé epidemiologické situace vzdělávání probíhalo také formou on-line a prezenčně.

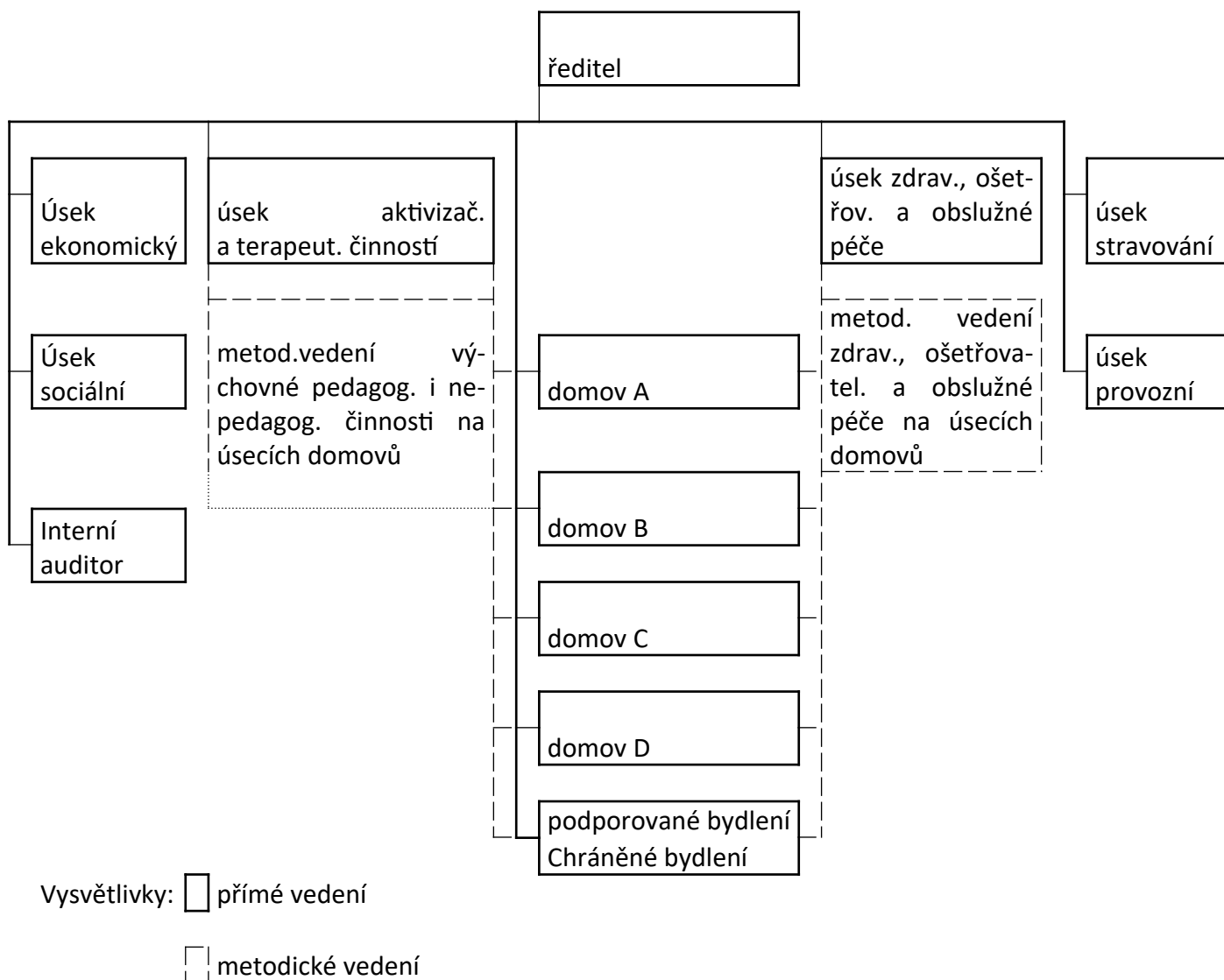
Realizovaná témata v roce 2021: Možnosti práce s rodinou klienta v sociálních službách, Úvod do problematiky specifických komunikačních technik u klientů s PAS, Úvod do problematiky poruch autistického spektra, Pokojná smrt – akceptace a základy komunikace, Komunikační dovednosti, Osobnost – základ mezilidského fungování, Nástavbový kurz bazální stimulace, Psychosomatika a vyrovnání se s náročnou prací v sociálních službách, Škola paměti pro osobní rozvoj pracovníků v sociálních službách, Prevence vybraných přenosných onemocnění, Standard kvality č. 2 - Ochrana práv klientů sociálních služeb, Sexualita lidí s poruchou autistického spektra, Přístup k lidem s mentálním postižením vedoucí k rozvoji jejich dovedností, Efektivní komunikace v řízení lidských zdrojů, Lidská práva a časté omyly v pobytových sociálních službách.

Dále byly realizovány individuální vzdělávací akce: Webinář pro školní jídelny, kuchařky, vedoucí a pracovnice výdejen, Management rizikových situací, Sexualita lidí s mentálním handicapem, Hranice ve vztahu ke klientovi soc. služby, Majetek – základy práce s drobným dlouhodobým majetkem, Veřejné zakázky od A do Z, aj.

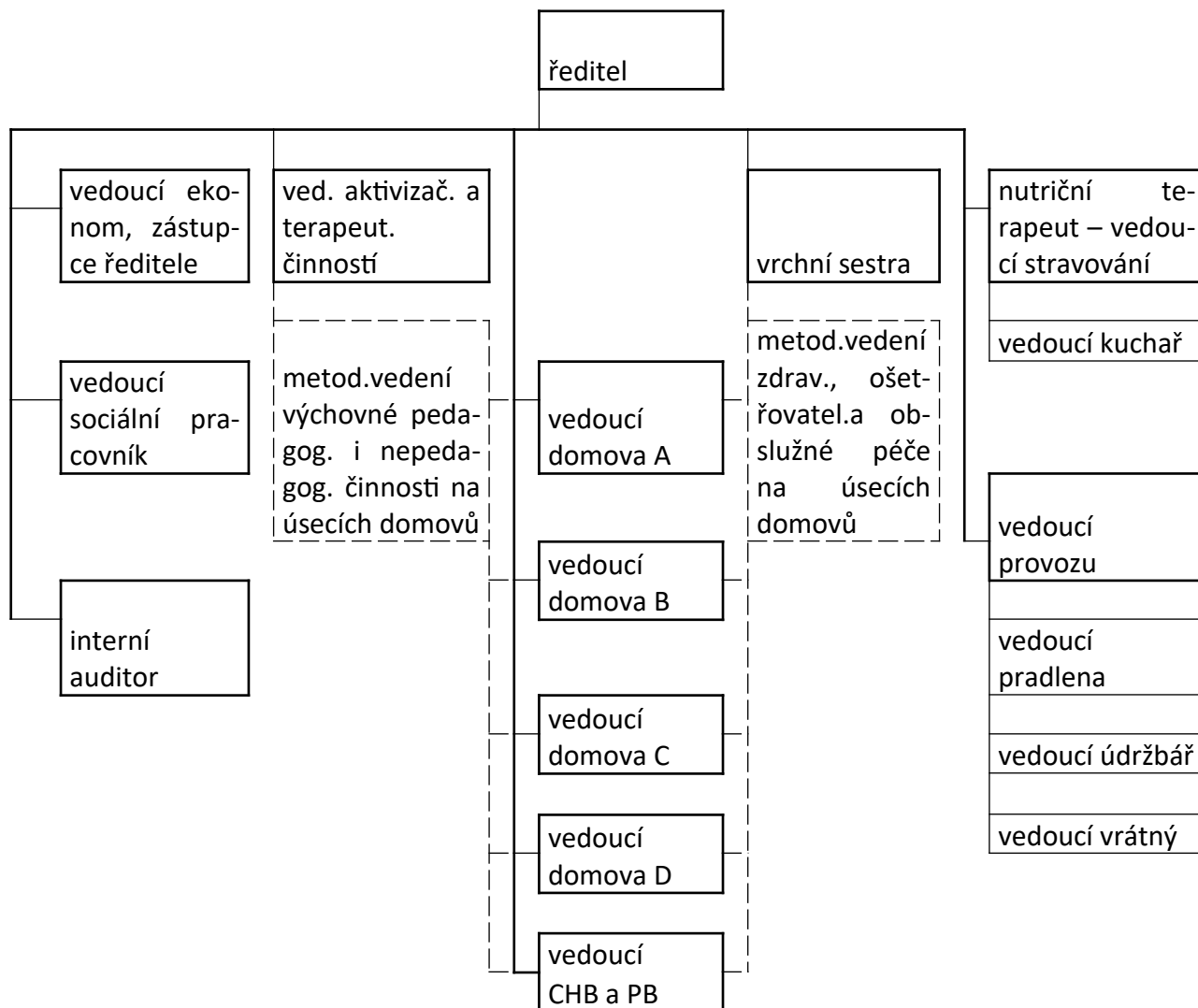
V roce 2021 probíhala supervizní setkání pod vedením Mgr. Jany Tomšové.



## 12. Organizační členění

**Organizační schéma - příloha č. 1 organizačního řádu**

**Organizační schéma vedoucích zaměstnanců - příloha č. 2 organizačního řádu**



Vysvětlivky:  přímé vedení

metodické vedení

### 13. Ekonomické údaje

#### Přehled dotací a příspěvků od JMK za rok 2021

Domov Horizont, příspěvková organizace, Strážovská 1096, 697 01 Kyjov					
poskytovatel dotace/příspěvku	Účel dotace/příspěvku	I/ P	Poskytnutá částka v Kč	Vyčerpaná částka v Kč	komentář
JMK Brno	poskytování sociálních služeb § 101 zákona č. 108/2006 Sb.	P	47 243 700,00	47 243 700,00	
JMK Brno	poskytování sociálních služeb § 105 zákona č. 108/2006 Sb.	P	12 401 500,00	12 401 500,00	
JMK Brno	příspěvek na provoz bez účelového určení	P	11 400 000,00	11 400 000,00	
MPSV ČR	podpora finančního ohodnocení zaměstnanců v soc. službách v souvislosti s Covid 19	P	10 337 240,00	10 337 240,00	
MPSV ČR	financování zvýšených provozních výdajů a sanace výpadků příjmů v souvislosti s Covid 19 titul E	P	795 326,00	795 326,00	
MPSV ČR	dotace dle § 104 ZSS	P	73 235,73	73 235,73	
JMK Brno	dotace v důsledku tornáda	P	16 268,00	16 268,00	
JMK Brno	dotace na transformaci	P	50 000,00	50 000,00	
JMK Brno	účelový příspěvek zřizovatele na havárii kanalizace	P	870 000,00	869 744,45	
JMK Brno	přestavba stávajících výtahů na evakuační	I	800 000,00	0,00	k čerpání do 31. 12. 2022
JMK Brno	dodávkové vozidlo s plošinou	I	1 300 000,00	0,00	k čerpání do 31. 12. 2022
JMK Brno	nákup pračky	I	130 000,00	129 375,00	
JMK Brno	sprchové lůžko	I	75 000,00	54 571,00	
JMK Brno	elektrický zvedák	I	90 000,00	40 390,00	

#### Investice

S odvoláním na usnesení Zastupitelstva JMK Brno č.637/21/Z6 byl zřizovatelem stanoven závazný ukazatel

- investiční příspěvek na následující akce v roce 2021:

- přestavba stávajících výtahů na evakuační v částce 800 tis. Kč, nečerpáno, čerpání schváleno do 31. 12. 2022

- dodávkové vozidlo s plošinou v objemu 1.300 tis. Kč, nečerpáno, čerpání schváleno do 31. 12. 2022

- výměna pračky ve výši 130 tis. Kč, čerpáno 129.375,-- Kč, k vrácení 625,-- Kč

- sprchové lůžko ve výši 75 tis. Kč, čerpáno 54.571,-- Kč, k vrácení 20.429,-- Kč

- elektrický zvedák ve výši 90 tis. Kč, čerpáno 40.390,-- Kč, k vrácení 49.610,-- Kč.

Dále organizace obdržela účelový příspěvek na provoz na opravu kanalizace ve výši 870 tis. Kč, vyčerpala 869.744,45,-- Kč, k vrácení 255,55,-- Kč.

Všechny výše jmenované investiční akce započaté v roce 2021 byly v témže roce ukončeny.

<b>Rozpracované investiční akce celkem:</b>	<b>964.806,-- Kč</b>
z toho:	
Architektonická studie rekonstrukce budovy A	167.706,-- Kč
Projekt Rekonstrukce budov A, B, poplatky	797.100,-- Kč

#### **14. Inventarizace majetku a závazků**

Inventarizace majetku a závazků byla prováděna v návaznosti na zákon č. 563/1991 Sb., o účetnictví a vyhlášku č. 270/2010 Sb., o inventarizaci majetku a závazků, dále dle směrnice č. 55/Ek o inventarizaci majetku a závazků a v souladu s plánem inventur schváleným ředitelem organizace pro rok 2021.

Dle stanoveného plánu inventarizace organizace byla provedena řádná fyzická i dokladová inventura k datu 31. 12. 2021:

- zásob
- pokladny a cenin
- majetku v operativní evidenci do 3 tis. Kč
- dlouhodobého hmotného majetku v používání od 3-40 tis. Kč
- dlouhodobého hmotného majetku nad 40 tis. Kč
- nehmotného majetku, nedokončeného majetku, pozemků a uměleckých děl
- dokladová inventarizace účtů.

S odvoláním na výše uvedený plán inventur byla také provedena kontrola inventáře stravovacího provozu, kuchyněk, ložního prádla. Vzhledem k výskytu pandemie Covid-19 byl celý proces inventarizace náročnou záležitostí a musel se operativně přizpůsobovat dané situaci v organizaci.

Inventarizační komise porovnávaly skutečně zjištěné stavy s účetní evidencí v inventurních soupisech, po ukončení inventarizace byly vyhotoveny každou komisí inventarizační zápisy a za celou organizaci byla vyhotovena zpráva hlavní inventarizační komise, se kterou byl seznámen ředitel organizace.

Zpráva hlavní inventarizační komise bude také sloužit jako materiál potřebný pro schválení účetní závěrky zřizovatelem za rok 2021.

Výsledek inventarizace a závěry uvedené v hlavní inventarizační zprávě jsou každoročně projednány na poradě vedení příspěvkové organizace.

#### **15. Kontrolní činnost**

Dne 17. 1. 2021 byla předána zpráva interní auditorky o výsledcích interního auditu za rok 2020, zaměřeného především na hodnocení kvality vnitřního kontrolního systému organizace a o zjištěných nedostacích ve fungování vnitřního kontrolního systému, jehož kvalitu a nastavení lze hodnotit jako přiměřenou. Dále byl proveden audit provedené inventarizace za rok 2020. Nebylo shledáno závažných nedostatků, doporučení se týkala snížení administrativní zátěže při provádění inventur. Interní audit se také zaměřil na oblast pohledávek, zde nebyly zjištěny závažné nedostatky. Na stravovacím úseku se auditorka zabývala dodržováním zákonných i vnitřních předpisů. Doporučení směřovala k úpravě směrnic, nastavení systému hodnocení dodavatelů, závažné nedostatky nebyly zjištěny.

Dne 2. 3. 2021 byla zpracována zpráva ověřovatele GGB - Consult, s.r.o. Praha o plnění podmínek čerpání dotace poskytnuté JMK Brno na základě smlouvy č. JMK063494/20/OSV. Dle názoru auditora ve všech významných ohledech byly splněny podmínky smlouvy a výstupy projektu deklarované ve finančním vypořádání dotace za rok 2020 skutečně vznikly a odpovídají výstupům uvedeným v rozpočtu projektu za rok 2020. Zpráva auditora a roční zpráva interního auditu byla předána zřizovateli jako materiál ke schválení účetní závěrky za rok 2020.

Dne 3. 12. 2021 byla provedena VZP ČR pobočkou pro Jihomoravský kraj kontrola plateb pojistného na veřejné zdravotní pojištění a dodržování ostatních povinností plátce pojistného od 1. 3. 2019 do 31. 10. 2021.

Provedenou kontrolou č. VZP-21-05080663-B8G1 nebyly zjištěny splatné závazky vůči VZP ani jiné evidenční nedostatky.

V druhém pololetí 2021 proběhl interní audit zaměřený na hospodaření s finančními prostředky uživatelů – audit nezjistil žádné nedostatky.

Paní Ing. Baránková, opatrovnice Tomáše Baránka, na nás podala snad na všechny možné instituce stížnost: ÚP, Policie, KHS, inspekce ... Jedná se podle ní o to, že neoprávněně hospodaříme s penězi T. Baránka, hlavně s příspěvkem na péči. Problémy s ní trvají 5 let. KrÚ nám vždy potvrdil správnost našeho postupu. Telefonicky máme informaci, že Policie trestní oznámení odložila, KHS a ÚP neshledal na našem postupu žádnou chybu. Inspekce MPSV stížnost odložila. K 31. 8. 2022 ukončila p. Baránková po vzájemné dohodě pobyt syna v našem zařízení.

V souladu s platným Plánem kontrol pro rok 2021 prováděl sociální úsek dle možností namátkové kontroly dodržování práv, intimity a soukromí v době, kdy to umožňovala situace s C-19. Během těchto namátkových kontrol nebylo zjištěno žádné pochybení ze strany pracovníků. Dále proběhla systematická kontrola hospodaření s finančními prostředky uživatelů a kontrola způsobu pořizování a nakládání s majetkem uživatelů. Dále proběhl v roce 2021 interní audit zaměřený na hospodaření s finančními prostředky uživatelů, který neodhalil žádné nedostatky.

## **16. Epidemie COVID-19 a její dopad na chod příspěvkové organizace**

### V DH bylo v roce 2021 IV. vlna C-19

- 18 Covid-19 pozitivních uživatelů
- 2 uživatelé zemřeli v Nemocnici Kyjov
- 14 Covid-19 pozitivních pracovníků

Průběh onemocnění byl u některých uživatelů velmi vážný. I přes tyto komplikace, máme nastavenou kvalitní zdravotní a ošetrovatelskou péči tak, abychom zvládli uživatele navrátit k normálu. Snažili jsme se a snažíme, co nejméně zatěžovat Nemocnici Kyjov a tím pádem odlehčit zdravotnickému zařízení JMK.

Hospitalizace v nemocnici byla nutná u 4 uživatelů.

### V DH bylo v druhé polovině roku 2021 V. vlna C-19

- 0 Covid-19 pozitivních uživatelů – pátou vlnu nákazy C-19 se nám díky nastaveným opatřením podařilo přečkat bez potíží.
- 7 Covid-19 pozitivních pracovníků

### Intenzivní spolupráce s KHS

Trvá intenzivní spolupráce s KHS, primárně určenou pro komunikaci je paní Slámová Blanka.

Předáváme pravidelně informace písemnou formou, postupujeme podle nastavených pravidel.

Pokračujeme v odebrání antigenních testů, tak jak jsou nastavena aktuální MO MZČR (i nad jejich rámeček) a jejich vykazování na ZP a zadávání do ISINU. V případě potřeby odebíráme PCR testy – velmi dobrá spolupráce s laboratoří Spadia.

Na jaře 2021, v souvislosti s další vlnou C-19 bylo rozhodnuto o opatření, kterým se zamezilo návštěvám uživatelů a jejich odchodům na pobyty mimo Domov Horizont, také došlo k izolaci jednotlivých domovů, aby se mezi sebou nepotkávali uživatelé a pracovníci a toto opatření bylo zavedeno i do aktivizačních a terapeutických činností (např. v dílně byli vždy jen ti uživatelé, kteří se spolu setkávali na odděleních).

Stejně jako v roce 2020 byla zastavena práce na osobních cílech, protože vzhledem k výše uvedeným opatřením nebyly dány podmínky pro jejich plnění.

V únoru 2021 byly pro Domov Horizont (uživatelé i pracovníky) k dispozici očkovací látky (Moderna) a protože byly již v předstihu (leden 2021) zajištěny souhlasy opatrovníků s očkovaním uživatelů, proběhla

naočkování uživatelů první dávkou. V březnu 2021 bylo očkovací schéma dokončeno podáním druhé dávky vakcíny.

Bohužel, přestože bylo vykonáno vše potřebné, aby k proniknutí nákazy do sociální služby nedošlo, se tak stalo a jeden uživatel na službě DOZP a jeden uživatel na službě ChrB ještě před očkovaním nemoci podleli.

Přes léto služba fungovala víceméně v běžném režimu a opatření se začala přijímat na podzim s tím, jak nastupovala další vlna epidemie.



## Příloha č.12 směrnice Zásady vztahů JMK k PO - přehled o plnění plánu hospodaření

## Přehled o plnění rozpočtu - plánu hospodaření k 31. 12. 2021

Název organizace: Domov Horizont, příspěvková organizace, Strážovská 1096, 697 01 Kyjov

v tis. Kč

	Hlavní činnost				Doplňková činnost			
	Sestavený rozpočet - plán hospodaření	Upravený rozpočet - plán hospodaření	Skutečnost	% S/UR (SR) <sup>2)</sup>	Sestavený rozpočet - plán hospodaření	Upravený rozpočet - plán hospodaření	Skutečnost	% S/UR (SR) <sup>2)</sup>
Výnosy za vlastní výroby								
Výnosy z prodeje služeb:	<b>57 411</b>	<b>59 581</b>	<b>60 778</b>	<b>102,01</b>				
z toho: 1. příspěvek na péči	24 676	25 676	25 379	98,84				
2. ubytování	15 118	15 718	15 779	100,39				
3. stravné - uživatelé	9 542	9 942	10 614	106,76				
4. stravné - zaměstnanci	600	600	611	101,83				
5. stravné - cizí strážníci	85	85	166	195,29				
6. fakultativní služby	10	10	6	60,00				
7. regulační poplatky	0	0	0	0,00				
8. ošetrovné	0	0	0	0,00				
9. výnosy od ZP	7 100	7 270	7 858	108,09				
10. ostatní výnosy	280	280	365	130,36				
Výnosy z pronájmu	0	0	0	0,00				
Výnosy za prodané zboží	0	0	0	0,00				
Výnosy z prodeje materiálu	0	0	0	0,00				
Ostatní výnosy	0	0	0	0,00				
Použití fondů: 1. Fond investic	500	500	0	0,00				
2. Fond rezervní	200	200	0	0,00				
3. Fond odměn	0	0	0	0,00				
4. FKSP	0	0	0	0,00				
<b>Výnosy z přijatých neinvestičních transferů celkem:</b>	<b>65 319</b>	<b>83 235</b>	<b>83 236</b>	<b>100,00</b>				
z toho: 1. z příspěvku na provoz od JMK bez účel. určení	13 400	11 400	11 400	100,00				
2. z účel. určeného příspěvku na provoz od JMK-havárie kanalizace	0	870	870	100,00				

3. z účel. určeného příspěvku na provoz od JMK - transformace	0	50	50	0,00				
4. z účel. určeného příspěvku na provoz od JMK - tornádo	0	16	16	100,00				
5. z účel. určeného příspěvku na provoz od JMK - sociální služba §105	11 552	12 402	12 402	100,00				
6. z účel. určeného příspěvku na provoz od JMK - sociální služba §101a)	40 319	47 244	47 244	100,00				
7. výnosy z přijatých transferů z ost. ÚSC	0	0	0	0,00				
8. výnosy z přijatých transferů ze SR -MPSV odměny Covid 19	0	10 337	10 337	100,00				
9. výnosy z ostatních transferů vícenáklady Covid 19 E	0	795	795	100,00				
10. mimořádná dotace dle § 104 ZSS v souvislosti s tornádem	0	73	73	0,00				
Výnosy z titulu časového rozlišení přijatých investičních transferů	48	48	49	102,08				
Jiné ostatní výnosy	181	181	966	533,70				
<b>Výnosy celkem</b>	<b>123 611</b>	<b>143 697</b>	<b>144 980</b>	<b>100,89</b>				
Spotřeba materiálu	11 085	11 194	11 926	106,54				
<b>Spotřeba energie celkem:</b>	<b>2 515</b>	<b>2 485</b>	<b>2 019</b>	<b>81,25</b>				
z toho: 1. elektrické energie	885	885	957	108,14				
2. plynu	1 630	1 600	1 062	66,38				
3. ostatní	0	0	0	0,00				
<b>Spotřeba jiných neskladovatelných dodávek celkem:</b>	<b>630</b>	<b>625</b>	<b>497</b>	<b>79,52</b>				
z toho: 1. voda	530	530	450	84,91				
2. teplo	100	95	47	49,47				
3. pára	0	0	0	0,00				
Prodané zboží	0	0	0	0,00				
Aktivace dlouhodobého majetku	0	0	0	0,00				
Aktivace oběžného majetku	0	0	0	0,00				
Změna stavu zásob vlastní výroby	0	0	0	0,00				
Opravy a udržování	1 200	2 081	2 095	100,67				
Cestovné	70	70	6	8,57				
Náklady na reprezentaci	30	30	44	146,67				
Aktivace vnitroorganizačních služeb	0	0	0	0,00				
Ostatní služby	3 162	3 212	3 183	99,10				
<b>Osobní náklady celkem</b>	<b>109 638</b>	<b>122 266</b>	<b>122 334</b>	<b>100,06</b>				
z toho: 1. platy zaměstnanců bez zdravotnických pracovníků	68 871	77 197	76 378	98,94				

2. zdravotničtí pracovníci	10 342	11 242	11 059	98,37				
3. náhrady mzdy za doč. pracovní neschopnost bez zdrav. pracovníků	0	0	950	0,00				
4. náhrady mzdy za doč. pracovní neschopnost zdrav. pracovníky	0	0	52	0,00				
5. OON	340	340	329	96,76				
6. zákonné soc. pojištění - soc. a zdrav. pojištění bez zdrav. pracovníků	23 278	26 094	25 698	98,48				
7. zákonné soc. pojištění - soc. a zdrav. pojištění za zdrav. pracovníky	3 495	3 796	3 738	98,47				
8. zákonné sociální náklady bez zdrav. pracovníků	2 674	2 919	3 545	121,45				
9. zákonné sociální náklady za zdrav. pracovníky	307	327	227	69,42				
10. jiné sociální náklady	331	351	358	101,99				
Odpisy dlouhodobého majetku	1 283	1 283	1 360	106,00				
Rezervy	0	0	0	0,00				
Opravné položky	0	0	0	0,00				
Náklady z drobného dlouhodobého majetku	230	431	1 210	280,74				
Daně a poplatky (nezahrnuje daň z příjmů)	0	0	11	0,00				
Finanční náklady	0	0	0	0,00				
Ostatní náklady	20	20	17	85,00				
<b>Náklady celkem</b>	<b>129 863</b>	<b>143 697</b>	<b>144 702</b>	<b>100,70</b>				
<b>Výsledek hospodaření před zdaněním</b>	<b>-6 252</b>	<b>0</b>	<b>278</b>	<b>0,00</b>				
Daň z příjmů								
Dodatečné odvody daně z příjmů								
Výsledek hospodaření po zdanění								
<b>Výsledek hospodaření za hlavní i doplňkovou činnost po zdanění</b>								
<b>Výsledek hospodaření za hlavní i doplňkovou činnost před zdaněním</b>								

Zpracoval dne: 24. 1. 2022

Jméno: Helena Veselá

Poznámka: Formulář lze podle potřeb odvětvového odboru rozšířit.

1) Organizace vyplňuje, pokud provedla změnu rozpočtu - plánu hospodaření. Uvádí se upravený rozpočet - plán hospodaření po poslední změně rozpočtu - plánu hospodaření, která bylo provedena do data, k němuž se tato příloha předkládá.

2) Do jmenovatele se uvede upravený rozpočet - plán hospodaření, pokud byla provedena změna rozpočtu - plánu hospodaření. Pokud změna provedena

3) PO v komentáři uvede jednotlivé částky výnosů a nákladů, v případě že položka rozpočtu obsahuje více peněžních operací.