



Výroční zpráva za rok 2018

**DOMOV HORIZONT
příspěvková organizace
Strážovská 1096, 697 01 Kyjov**

Název organizace: Domov Horizont, příspěvková organizace
Sídlo organizace: Strážovská 1096, 697 01 Kyjov
IČ: 46937145
Ústředna:
Tel: 518 612017
 518 612302-3
Fax: 518 614333
www.horizontkyjov.cz

Kontakt na vedoucí pracovníky:

Statutární zástupce - Ředitel:

Mgr. Jan Hanáček
 tel: 518 614 333, 727851097
 e-mail: reditel@horizontkyjov.cz

Vedoucí aktivizačních

a terapeutických činností:

Mgr. et Bc. Marta Gottliebová
 tel: 518 614 891, 725 553 274
 e-mail: vychova@horizontkyjov.cz

Ekonom – zástupce ředitele:

Helena Veselá
 tel: 518 614 890, 724 256 337
 e-mail: ekonom@horizontkyjov.cz

Vrchní sestra:

Nela Šebestová, Dis.
 tel: 518 614 892
 e-mail: vrchnisestra@horizontkyjov.cz

Vedoucí provozního úseku:

Ing. Michal Daněk
 Petr Michalčík, od 1.9.2018
 tel: 518 614 900, 725 547 569
 e-mail: provozni@horizontkyjov.cz

Vedoucí sociálního úseku:

Mgr. Michal Kameník
 tel: 518 614 899, 725 502 929
 e-mail: socialni1@horizontkyjov.cz

Nutriční terapeut - vedoucí stravování

Eva Dudová
 Tel: 518 614894
 e-mail: stravovani@horizontkyjov.cz

Vedoucí Domova A:

Pavel Komárek
 e-mail: domova@horizontkyjov.cz

Vedoucí Domova B:

Ivana Sotolářová
 e-mail: domovb@horizontkyjov.cz

Vedoucí Domova C:

Bc. Zdenka Krásová
 e-mail: domovc@horizontkyjov.cz

Vedoucí Domova D:

Mgr. Světlana Voráčová
 Dagmar Klimešová od 1.9. 2018
 e-mail: domovd@horizontkyjov.cz

Podporované a chráněné bydlení:

Ludmila Školudová
 Tel: 607 608 498
 e-mail: podporovanebydleni@horizontkyjov.cz

Obsah:

1. Úvod – cílová skupina, poslání
2. Prostory, materiální a technické vybavení, bezbariérovost
3. Realizované kroky k optimalizaci sociálních služeb
4. Transformace služeb
5. Významná prezentace Domova Horizont
6. Dobrovolnická činnost
7. Občanské sdružení rodičů a přátel Domova Horizont v Kyjově
8. Sociální péče a služby
9. Sociálně terapeutické, výchovné, vzdělávací a aktivizační činnosti
10. Zdravotní péče a rehabilitace
11. Personální oblast
12. Organizační členění
13. Ekonomické údaje
14. Inventarizace majetku
15. Informace o výsledcích kontrol prováděných externími kontrolními orgány

1. Úvod

Domov Horizont, příspěvková organizace je pobytové zařízení poskytující služby:

Domov pro osoby se zdravotním postižením (9244854)

Cílovou skupinou Domova Horizont jsou chlapci a muži od 3 let s mentálním postižením a s mentálním postižením v kombinaci s postižením tělesným a ženy od 18 let s mentálním postižením a s mentálním postižením v kombinaci s postižením tělesným

Posláním Domova Horizont je poskytování přiměřené míry celodenní podpory a péče svým uživatelům, jejichž situace vyžaduje pravidelnou pomoc jiné fyzické osoby. Tato podpora a péče je poskytována v závislosti na jejich individuálních potřebách a přáních s ohledem na respektování práv a zachování lidské důstojnosti. Služba usiluje o co největší možné zachování a rozvoj soběstačnosti a podporuje osamostatňování uživatelů vzhledem k jejich možnostem, čímž se snaží snižovat závislost na službě a dále posilovat jejich rozhodovací schopnosti, odpovědnost a především vytvářet podmínky pro zapojení do běžného života společnosti, pro využívání veřejných služeb a institucí a tím podporovat sociální začlenění.

Chráněné bydlení (6133524)

Cílovou skupinou chráněného bydlení jsou muži a ženy s mentálním postižením a s mentálním postižením v kombinaci s postižením tělesným po dovršení 18 let do 80 let.

Posláním: Služba se snaží o co největší podporu uživatelů podle toho, v čem ji opravdu potřebují. Respektuje jejich osobnost, jejich názory, při práci s nimi uplatňuje rovnocenný, partnerský přístup. Pracuje s běžnými riziky, která přináší život a akceptuje jejich přiměřenou míru. Dbá na to, aby uživatelé maximálně využívali služby, které jsou běžně dostupné a určené pro veřejnost a snaží se rozvíjet sociální kompetence svých uživatelů (hospodaření s finančními prostředky, jednání na úřadech atd.) a tímto vším usiluje o jejich postupné začleňování do společnosti (včetně pracovního uplatnění).

2. Prostory, materiální a technické vybavení, bezbariérovost

Domov Horizont poskytuje své služby v městě Kyjov. Zařízení je umístěno v klidné, okrajové části města a velmi dobrou dostupností do centra města. Je možno využít služeb MHD, pěšky do centra 10 minut. Město nabízí uživatelům služby knihovny, internetové čítárny, kina, divadla, bohaté a časté nabídky kulturních, společenských a sportovních akcí.

Domov Horizont disponuje čtyřmi obytnými budovami. Mezi další budovy, které slouží k zajištění provozu zařízení, patří vrátnice, prádelna a škola. V půdním prostoru školy bylo vybudováno podporované bydlení pro 10 uživatelů.

V areálu je venkovní bazén, víceúčelový sportovní areál a zahrada.

První budova - **Domov A** byla postavena v roce 1961. V přízemí, ve dvoupokojovém bytě bydlí 3 uživatelky a v upravených bezbariérových prostorách žije 8 uživatelky. V prvním a druhém patře jsou dvou až čtyř lůžkové pokoje, společenské místnosti, jídelny, víceúčelová pracovna s internetovou místností a společné sociální zařízení.

Druhá budova - **Domov B** je z roku 1962, ve sklepních prostorách je rehabilitace, vodoléčba a tělocvična, v přízemí kuchyň a jídelna. V prvním patře je ambulance lékaře a pokoje pro imobilní uživatele, sociální zařízení, ve druhém patře jsou společenské místnosti, tři až čtyř lůžkové pokoje, jídelna a sociální zařízení.

Třetí budova - **Domov C** pochází z roku 1976. Ve sklepních prostorách je tělocvična, posilovna a v přízemí jsou dvě keramické, multifunkční místnosti a místnost pro muzikoterapii, kulturní sál a kanceláře. V prvním a druhém patře jsou společenské místnosti, jídelny, jedno až tři lůžkové pokoje se společnými sociálními zařízeními. V roce 2016 byla budova zateplena.

Čtvrtá budova - **Domov D** je z roku 1986 a taktéž na dvou podlažích v ní bydlí uživatelé, přízemí je upraveno pro imobilní uživatele. Ve druhém patře jsou jedno až tři lůžkové pokoje, společenské místnosti, jídelna a sociální zařízení. V roce 2015 bylo k budově přistaveno zádveří a zateplení v částce 3.100 tis. Kč a evakuační výtah v částce 3.900 tis. Kč.

Do všech potřebných prostor domova je bezbariérový přístup.

Podporované bydlení vzniklo jako půdní vestavba školy v roce 2010 a je zde 5 dvoulůžkových pokojů, společenská místnost, kuchyň s jídelnou a sociální zařízení. Uživatelé se zde připravují na přechod do běžného sociálního prostředí. V přízemí jsou dílny košíkářská, textilní, kreativní, dřevařská a kobereců.

Chráněné bydlení – byty – v roce 2018 měl Domov Horizont pronajato 6 bytů v centru města pro 16 uživatelů.

3. Realizované kroky k optimalizaci sociálních služeb po stránce ekonomické, kvality a rozsahu poskytované péče

V roce 2018 jsme se zaměřovali na zlepšování poskytované sociální služby, a to jak po stránce ekonomické, kvality a rozsahu poskytované péče. Důležitým krokem byla příprava o rozšíření ChrB pro další 2 uživatelky od 1.1. 2019.

V roce 2018 naši uživatelé využívali nadále služeb PIAFA Vyškov, z. ú. – Canisterapie.

V Domově Horizont probíhá činnost dvou skupin sebeobhájců, jedna z nich je určena pro uživatele s větším postižením, ta se schází v prostorách Domova Horizont, zatímco druhá skupina své aktivity realizuje mimo prostory Domova Horizont. Celkem je do sebeobhájství v obou službách zapojeno 15 uživatelů.

Velká část uživatelů se během roku účastnila rekreačních pobytů (i v zahraničí), výletů apod.

Koncem roku 2018 byla podána žádost, na jejímž konci by dva uživatelé se závažným tělesným postižením měli získat z Úřadu práce příspěvek na pořízení zvláštní pomůcky (speciální komponenty osobního počítače usnadňující komunikaci s okolím a získávání informací).

Pozitivně je hodnocena spolupráce mezi uživateli a vedoucími pracovníky Domova Horizont formou měsíčních pravidelných schůzek, na kterých se informuje o novinkách, a diskutují se témata zajímavá pro uživatele.

V roce 2018 zaměstnával Domov Horizont 21 uživatelů, a to např. na rehabilitaci, na údržbě, v prádelně, při svozu prádla, v péči o zvířata, při výpomoci na ambulanci, při úklidu areálu Domova Horizont. Pracovní úvazek byl přizpůsoben každému jednotlivci dle jeho možností (až čtyři hodiny denně). Někteří uživatelé

měli také uzavřeny dohody o provedení práce s externími zaměstnavateli. Celkem 10 uživatelů pracovalo pro Technické služby a v Nemocnici Kyjov (úklid v areálu nemocnice Kyjov, městského parku a jiných veřejných prostranství ve městě). Dva uživatelé pracovali pro firmu Mediaservis (roznos letáků a dopisů). Již tradičně pokračovala spolupráce s občanským sdružením Jazzklub Kyjov. Celkem 4 uživatelé příležitostně vypomáhali s přípravou areálu před koncerty a úklidu po koncertech. Nově se nám podařilo navázat spolupráci s Kavárnou Longus, která zaměstnala jednoho uživatele (výpomoc v kuchyni).

4. Průběh transformace

V roce 2018 pokračovalo zapojení Domova Horizont do projektu transformace sociálních služeb.

K 1. 1. 2018 byla snížena kapacita služby domov pro osoby se zdravotním postižením z 215 uživatelů na 210 uživatelů. V lednu 2018 došlo ve službě DOZP k zahájení provozu nového oddělení určeného pro ženy, během ledna na něm začala být poskytována sociální služba pěti novým uživatelkám, které do služby přišly zvenčí.

Dále probíhala stabilizace služby chráněného bydlení a příprava (vytipování nového bytu, uzavření smlouvy s majitelem, jeho registrace, jednání se zájemkyněmi o službu) na zahájení provozu dalšího, již sedmého bytu chráněného bydlení, ke kterému dojde od ledna 2019. Byt je určen pro dvě ženy, čímž dojde ke vstupu prvních dvou uživatelek do služby chráněného bydlení a současně dojde k navýšení kapacity chráněného bydlení na 18 lůžek.

5. Významná prezentační činnost

Články v novinách (Hodonínský deník)

Reportáže v TV Slovácko – zprávy z Kyjovska

27. 1. 2018 IV. reprezentační ples Domova Horizont, který se konal pod záštitou náměstka hejtmána Jihomoravského kraje Mgr. Marka Šlapala. Pořadatelem plesu je Občanský spolek rodičů a přátel Domova Horizont. Ples byl zahájen slavnostní polonézou, kterou zatančili uživatelé Domova Horizont.

26. 5. 2018 Den otevřených dveří – Letní den.

4. 6 – 8. 6. 2018 Účast na sportovních hrách v Zubří.

23. 9. 2018 Presentace terapeutických dílen a prodej výrobků na akci Trh místních produktů a řemesel v Miloticích.

11. 9. 2018 Presentace Domova Horizont, dílen a vystoupení tanečního kroužku na Veletrhu sociálních a navazujících služeb v Kyjově.

25. 11. 2018 Předvánoční sezení pro rodiče, opatrovníky a veřejnost

21. 11. 2018 Tradiční prodej výrobků na Kulturním domě v Kyjově. Veřejnost si mohla zakoupit výrobky z dílny keramické, sedaček, dřevařské, košíkářské. O výrobky byl mezi veřejností obrovský zájem.

29. 11. 2018 Prodej výrobků na JMK v Brně

23. 12. 2018 - 6. 1. 2019 byl vystaven Betlém uživatelů Domova Horizont v kostele v Boršicích.

6. Dobrovolnická činnost

S dobrovolníky spolupracujeme od začátku roku 2009. K 31. 12. 2018 působilo v Domově Horizont 14 dobrovolníků, respektive 1 dobrovolník a 13 dobrovolnic (v průběhu tohoto roku nezačal dobrovolnickou činnost žádný dobrovolník a 9 činnost ukončilo). Dobrovolníci se věnují uživatelům individuálně, či skupinově např. v rámci taneční aktivity, do Domova Horizont také dochází canisterapeutka, jedna dobrovolnice se věnuje sebeobhajství. V roce 2018 dobrovolníci odpracovali v Domově Horizont 309 hodin. Co se týká samotné činnosti - dobrovolníci nevykonávají odbornou činnost a nenahrazují práci

zaměstnanců. Věnují se nejčastěji například volnočasovým aktivitám, sportu, pomáhají uživatelům ve využívání běžně dostupných služeb (jako jsou obchody, knihovna), pomáhají v nácvicích různých činností, doprovází uživatele na vycházky, výlety, na nejrůznější kulturní a společenské akce, do kina atd.

7. Občanský spolek rodičů a přátel Domova Horizont v Kyjově

Při Domově Horizont působí občanský spolek rodičů a přátel Domova Horizont v Kyjově (OSDH). Největší akcí, kterou pořádá je Ples Domova Horizont, který se konal v sobotu ve večerních hodinách. Plesu se zúčastňují uživatelé, opatrovníci, rodinní příslušníci, zaměstnanci a veřejnost, účast na plese byla přes 350 hostů. Z finančních prostředků věnovaných tímto spolkem se průběžně zakupují pomůcky sloužící ke zkvalitnění života uživatelů Domova Horizont (bezdotykové teploměry, hudební nástroje, pomůcky k počítači pro hendikepované aj.), finančně se také podílí na zajištění kulturních akcí (např. vystoupení během letního dne), podporují činnost dobrovolníků v Domově Horizont. Dvakrát ročně se vedení Domova Horizont setkává s výborem občanského spolku - projednávají se novinky v organizaci, plánují se společné aktivity, probírají se aktuální témata.

8. Sociální péče a služby

Kapacita zařízení sociálních služeb, počet uživatelů ke konci sledovaného období

V roce 2018 byla kapacita služby Domov pro osoby se zdravotním postižením 210 uživatelů. K 31. 12. 2018 byla tato služba poskytována 210 uživatelům. (Od 1. 1. 2019 dochází ke snížení kapacity na 205 uživatelů.)

Kapacita služby Chráněné bydlení byla v roce 2018 16 uživatelů a k 31. 12. 2018 byla naplněna. (Od 1. 1. 2019 dochází k navýšení kapacity na 18 uživatelů.)

Do služby Domov pro osoby se zdravotním postižením bylo v roce 2018 přijato 5 uživatelů a pobyt ukončilo 6 uživatelů (4 zemřeli, 2 odešli do jiné služby).

Ve službě Chráněného bydlení nedošlo k žádným změnám.

Evidence odmítnutých žadatelů – počet a důvod odmítnutí (dle § 88 písm. g zákona 108/2006)

V roce 2018 došlo ve službě Domov pro osoby se zdravotním postižením k odmítnutí 6 žádostí. Ve dvou případech se jednalo o zájemce bez mentálního postižení, u zbývajících čtyř zájemců bylo k mentálnímu postižení přidružené duševní onemocnění, které by závažným způsobem narušovalo kolektivní soužití.

V roce 2018 došlo ve službě Chráněného bydlení k odmítnutí jedné žádosti z důvodu, že zájemce neměl mentální postižení.

Aktuální stav žádostí o přijetí žadatelů k 31. 12. 2018

Ve službě Domov pro osoby se zdravotním postižením jsme k 31. 12. 2018 evidovali 20 žádostí.

Ve službě Chráněné bydlení jsme k 31. 12. 2018 evidovali 4 žádosti (u toho dvě zájemkyně se stanou od 1. 1. 2019 uživatelkami chráněného bydlení).

Věková struktura uživatelů, průměrný věk ve sledovaném období

Věkový průměr uživatelů služby Domov pro osoby se zdravotním postižením k 31. 12. 2018 byl 44,5 let. Ve věku 13-18 let jsou ve službě 4 uživatelé, ve věku 19-26 let 13 uživatelů, ve věku 27-65 bylo 189 uživatelů a 4 uživatelé jsou starší 65 let. K 31. 12. 2018 bylo ve službě 11 žen a 199 mužů.

Ve službě chráněného bydlení byl průměrný věk uživatelů 44,8 let. Všichni uživatelé (16) chráněného bydlení se nacházeli v rozmezí 27-65 let. Všichni uživatelé jsou muži.

Změny v úrovni poskytovaných služeb – ubytování, stravování, úhrada za uvedené poskytované služby v letech 2016-2018,

Uživatelé bydlí ve službě Domov pro osoby se zdravotním postižením na jednolůžkových, dvojlůžkových a vícelůžkových pokojích.

Na Chráněném bydlení bydlí uživatelé na jednolůžkových a dvoulůžkových pokojích.

K 1. 1. 2018 došlo k navýšení úhrady za poskytovanou sociální službu domov pro osoby se zdravotním postižením, a to ve složce ubytování na 154 Kč/den na běžných odděleních a na 169 Kč/den na podporovaném bydlení. Ve složce stravování došlo k navýšení úhrady na 142 Kč/den, na podporovaném bydlení beze změny, tj. 126 Kč/den.

Ve službě chráněného bydlení byla k 1. 1. 2018 navýšena úhrada za ubytování na 170 Kč/den, úhrada za celodenní stravování zůstala ve výši 110 Kč/den.

Další navýšení úhrady je plánováno od 1. 1. 2019.

Stravovací provoz

Stravování klientů a zaměstnanců zajišťuje vlastní stravovací provoz Domova Horizont, který zabezpečuje stravování pro uživatele služeb DOZP, uživatele služby CHB (obědy) a pro zaměstnance Domova Horizont.

Stravovací provoz tvoří celkem 13 pracovníků z toho: 11 kuchařů, skladnice potravin a registrovaná nutriční terapeutka.

Celková kapacita vlastního stravovacího zařízení je dle stanoveného projektu z března roku 1997 - 350 porcí denně.

Úroveň poskytovaných služeb

Stravování klientů je zajištěno jako celodenní (snídaně, přesnídávka, oběd, svačina, večeře a II. večeře, dle potřeb uživatele služeb).

Strava je podávána několika způsoby:

- část uživatelů využívá vlastní jídelny a společenské místnosti na jednotlivých odděleních,
- jiní uživatelé dochází do centrální jídelny zařízení a zde se stravují společně se zaměstnanci Domova Horizont,
- uživatelé mají možnost využít nabídky restaurací a stravovacích zařízení mimo prostory Domova Horizont a stravu si nechat přivést nebo do jiných zařízení docházet.

Uživatelé služeb mají možnost 5 x týdně výběru z pečiva při snídaních, stejně tak výběr nápojů a příchutí do mléčných nápojů při všech snídaních, je také zajištěn výběr tekutin při zajištění celodenního pitného režimu. Výběr obědů je možný ze dvou hlavních jídel v pracovní dny pro všechny uživatele bez dietního omezení. Výběr večeří je min 1x týdně pro všechny uživatele bez dietního omezení.

Veškeré dietní omezení předepisuje ošetřující lékař, nutriční terapeutka sestavuje jídelní lístek v rámci stanovené diety. Nutriční terapeutka také zajišťuje sipping dle potřeby, NDTV (nutričně definovaná strava) při zhoršení zdravotního stavu.

Konzultace ke stravování uživatelů a dietního omezení ordinované lékařem je možné kdykoli během dne telefonicky, emailem nebo osobně. V Domově Horizont je zaveden Dietní systém Domova Horizont, který obsahuje všechny používané typy diet a jejich kombinace používané v Domově Horizont, s uvedením základní charakteristiky diety.

V Domově Horizont je ustanovena stravovací komise, která se schází 1x za měsíc. Podněty a připomínky ke stravování mohou uživatelé služeb přednést na stravovací komisi nebo prostřednictvím schůzky setkání zaměstnanců s uživateli nad jejich požadavky. V zařízení je zaveden HaCCP a vnitřní kontrolní systém.

Úhrady za stravování v roce 2018

Poslední změna u úhrad za stravování proběhla k 1. 1. 2018

- zvýšení o 3,- Kč (1,- Kč potraviny, 2,- Kč režie) celkem tedy 127,- Kč /denně u uživatelů do 12 let
 - zvýšení o 3,- Kč (1,- Kč potraviny, 2,- Kč režie) celkem tedy 142,- Kč / denně u uživatelů nad 12 let.
- uživatelé do 18 let: 77,- Kč potraviny + 50,- Kč režie = 127,- Kč
 uživatelé nad 18 let: 86,- Kč potraviny + 56,- Kč režie = 142,- Kč
 Roční uzávěrka k 31. 12. 2018 byla ukončena výsledkem 0,06 Kč.

Druh stravy	úhrada za stravu k 31. 12.		
	v roce		
	2016	2017	2018
šetřící	137	139	142
racionální	137	139	142
diabetická	149	151	154
NDTV (čajová dieta při PEG)	5	5	5

Program Bon Appetit v Domově Horizont za rok 2018

V roce 2013 vstoupil Domov Horizont, domov pro osoby se zdravotním postižením, do programu Bon Appetit. Tento program, zaměřený na zlepšení kvality stravování a stolování, probíhal v roce 2018 v Domově Horizont na domovech B a D. Během celého roku probíhala nenásilná snaha o další zlepšování stravování u uživatelů i zaměstnanců. Zvýšená pozornost byla věnována možnosti výběrů stravy pro uživatele. Správný výběr kvalitního, chutného a dobře zvoleného jídla byl náročným úkolem především pro klíčové pracovníky v přímé péči. Není jednoduché vybrat, nekomunikujícímu uživateli s vysokou mírou podpory, stravu, která mu bude chutnat a bude s ní spokojený. Ve většině případů se jedná o klienty, kteří nemluví, neumí vysvětlit a informovat pečujícího o jaké jídlo má zájem, co jíst nebude. Uživatelé mají možnost výběru ze dvou jídel. Téměř ve většině případů je strava vybrána vhodně. PSS svými znalostmi uživatelů mají vyzorováno „co komu chutná a co má rád nebo odmítá“. Na výběru vhodného menu spolupracují klíčoví pracovníci a koordinátor skupiny.

V Domově Horizont se schází 1x měsíčně vedoucí stravování, vedoucí domovů, vrchní sestra, ředitel nebo jeho zástupce, aby schválili, prodiskutovali, popřípadě pozměnili návrh jídelního lístku na další měsíc. Podle požadavků z oddělení, od pracovníků přímé péče je jídelní lístek upravován. Nutriční terapeut respektuje požadavky jednotlivých oddělení a uživatelů. Pravidelně jsou do stravy zařazovány luštěniny, ryby a netradiční suroviny. Dbáme na správnou vyváženost a správné energetické hodnoty stravy. Podle aktuálního zdravotního stavu lze jednotlivé chody jídla upravovat a přizpůsobovat klientovi.

Program Bon Appetit probíhá na budově B a D. Na budově BI - je 23 uživatelů rozděleno do čtyř skupin. Na druhém patře budovy B je ubytováno 27 uživatelů, ve třech skupinách. V čele každé skupiny stojí koordinátor. Na budově D jsou zapojeni 3 koordinátoři a 26 uživatelů ve větší či menší míře prochází programem BA. V mnoha případech se snažíme o udržení stávajících stravovacích návyků uživatelů, ale také o správnou pozitivní motivaci pracovníků k programu BA.

Ve dnech 6.-7.11. 2018 proběhla v DH dvoudenní konzultace a náhledy ve všech skupinách. Účastnil se Mgr. M. Synek, koordinátor programu BA p. Sotolářová, 14 pracovníků přímé péče z budovy B a 4 pracovníci na budově D. Časový rozvrh byl od 7.hod do 16.hod na každé budově. Byly předány základní informace o průběhu a změnách v programu v uplynulém období. Každý pracovník krátce pohovořil o změnách, zlepšení nebo zhoršení stravovacích návyků a přístupu klientů ke stravování. V závěru konzultací a náhledů jsme si stanovili orientační cíle pro další období. V tomto roce se zaměříme na podporu soběstačnosti při jídle.

9. Sociálně terapeutické, výchovné, vzdělávací, aktivizační činnosti (dle typu poskytované služby)

Domov Horizont nabízí uživatelům pracovní terapii v osmi terapeutických dílnách. Uživatelé mají možnost v Domově Horizont navštěvovat dvě keramické dílny, dřevařskou dílnu, košíkářskou dílnu, tkalcovskou dílnu, dílnu sedaček, multifunkční a kreativní dílnu. Pracovní terapie je zajištěna sedmi pracovníky se zaměřením na pracovní terapii. V jedné dílně je činnost koordinována pracovníky sociální péče. Uživatelé v terapeutických dílnách získávají pracovní návyky, učí se pracovat s nejrůznějšími druhy materiálů (hlína, dřevo, sádra, papír, přírodní materiály aj.). Výrobky z dílen jsou nabízeny široké veřejnosti při nejrůznějších prezentačních, prodejních akcích a výstavách. Výrobky si veřejnost může zakoupit přímo v Domově Horizont.

Aktivizační činnosti

Uživatelé Domova Horizont mají možnost navštěvovat muzikoterapii, dramaterapii, senzomotorickou terapii /Snoezelen/. Canisterapii zajišťuje sdružení Piafa z Vyškova. Pro uživatele je také připravena široká nabídka zájmových aktivit např. taneční kroužek, pohybový, turistický, aj. Do tanečního kroužku pravidelně dochází dobrovolnice, které společně s uživateli vystupují na akcích pořádaných Domovem Horizont, ale také na veřejných akcích. V květnu 2018 Domov Horizont deponoval ze ZOO Brno tři lamy alpaky.

Vzdělávání uživatelů zajišťuje Mateřská a Základní škola za Humny v Kyjově. V rámci volnočasových aktivit funguje v Domově Horizont vzdělávání ve Večerní škole. Vzdělávání zajišťují zaměstnanci Domova Horizont.

Zkrácený přehled kulturních, sportovních, společenských akcí 2018

- 27. 1. 2018 IV. Reprezentační ples Domova Horizont
- 14. 2. 2018 turnaj ve stolním tenise
- 25. 3. 2018 prezentace terapeutických dílen na akci Vítání jara v Bzenci
- 28.3. 2018 akce Domova Horizont - Vynášení Morany
- 25. 4. 2018 akce Domova Horizont - Pálení čarodějnic
- 27. 4. 2018 prezentace terapeutických dílen ve Zlíně
- 26. 5. 2018 den otevřených dveří - Letní den
- 30. 5. 2018 fotbalové utkání sportovců DH na akci Seni CUP v Havlíčkově Brodě
- 4. 6. - 8. 6. 2018 účast na sportovních hrách v Zubří
- 13.6. 2018 výlet do Šiklova mlýna
- 22.6. - 24. 6. 2018 Fimfárum v Olomouci
- 27. 6. 2018 akce Domova Horizont - Vítáme prázdniny
- 2. 7. - 8.7. 2018 stanování, koupání, grilování v Domově Horizont
- 25. 7. - 4. 8. 2018 letní tábor v rekreačním středisku Kopánky
- 26. 7. - 4. 8. 2018 letní tábor ve Vřesovicích
- 15. 8. 2018 grilování selete v Domově Horizont
- 31. 8. 2018 - 9. 9. 2018 rekreačně rehabilitační pobyt uživatelů v italském Rimini
- 3. 9. - 7. 9. 2018 rekreačně rehabilitační pobyt uživatelů v Čeložnicích
- 10. 9. - 14. 9. 2018 rekreačně rehabilitační pobyt v Lednici na Moravě
- 11. 9. 2018 prezentace Domova Horizont, taneční vystoupení uživatelů Domova Horizont, prezentace terapeutických dílen na Veletrhu sociálních a navazujících služeb v Kyjově
- 17. 9. - 21. 9. 2018 rekreačně rehabilitační pobyt uživatelů na Bítově
- 23. 9. 2018 prezentace, prodej výrobků uživatelů Domova Horizont na Trhu místních produktů a řemesel v Miloticích
- 8. 10. 2018 výlet na Velehrad
- 23. 10. 2018 drakiáda v Domově Horizont
- 21. 11. 2018 prodej výrobků na kulturním domě v Kyjově
- 25. 11. 2018 předvánoční posezení
- 27. 11. 2018 halloween v Domově Horizont
- 29. 11. 2018 prodej výrobků na JMK v Brně
- 2. 12. 2018 prodej výrobků ve Ždánicích
- 4. 12. 2018 tenisový turnaj v Břežanech
- 14. 12. 2018 vánoční zpívání v Domově Horizont
- 15. 12. 2018 návštěva vánočních trhů v Uherském Hradišti
- 19. 12. 2018 vystoupení tanečního kroužku na Centru pro seniory v Kyjově
- 24. 12. 2018 Štědrý den, rozdávání dárků
- 31. 12. 2018 silvestrovské oslavy

Vzdělávání zaměstnanců v roce 2018

V roce 2018 probíhá vzdělávací projekt CZ.03.2.63/0.0/0.0/15_023/00008000 Nové cesty na Horizontu, v rámci projektu byla realizována následující témata:

Využití totální komunikace u osob s Downovým syndromem

Úvod do komunikace s osobami s poruchami sluchu a mentálním postižením

Zvládání rizika v životě uživatele sociální služby

V rámci projektu probíhala supervizní podpora zaměstnanců v případové práci s klienty vedená Mgr.

Lubomírem Pelechem. Dále probíhaly konzultace k problematice podpory AAK ve vazbě na vybrané

klienty zařízení vedené Mgr. Jaromírem Maštalířem, konzultace a koučování zaměřené na řešení v praxi u sociálních pracovníků.

Projektové aktivity byly ukončeny k 31. 12. 2018

Aktivizační činnosti

Uživatelé Domova Horizont mají možnost navštěvovat muzikoterapii, dramaterapii, senzomotorickou terapii /snoezelen/. Canisterapii zajišťuje sdružení Piafa z Vyškova. Pro uživatele je také připravena široká nabídka zájmových aktivit např. taneční kroužek, pohybový, turistických, počítačový, aj. Do tanečního kroužku pravidelně dochází dobrovolnice, které společně s uživateli vystupují na akcích pořádaných Domovem Horizont, ale také na veřejných akcích.

Vzdělávání uživatelů

Vzdělávání uživatelů zajišťuje Mateřská a Základní škola za Humny v Kyjově výuka ve školním roce 2017/2018 probíhá v jedné rehabilitační třídě v budově školy v Domově Horizont, vzdělávání se účastní 4 uživatelé. Jeden uživatel dojíždí pravidelně do Mateřské a Základní školy za Humny do Kyjova. Do povinného vzdělávání je zapojeno celkem 5 uživatelů Domova Horizont. V rámci volnočasových aktivit řada uživatelů navštěvuje Večerní školu vedenou zaměstnanci Domova Horizont.

10. Zdravotní péče a rehabilitace

Domov Horizont poskytuje uživatelům zdravotní službu, odpovídající jejich zdravotnímu stavu nepřetržitě 24 hodin denně. Zdravotní péče je zabezpečena prostřednictvím registrovaných sester s platnou odbornou způsobilostí k výkonu zdravotnického povolání bez odborného dohledu podle zákona č. 96/2004 Sb., o nelékařských zdravotnických povoláních. Mají osvědčení o odborné způsobilosti pracovat bez odborného dohledu, jsou zapojeny do celoživotního vzdělávání, zúčastňují se odborných seminářů, přednášek a doplňují si informace četbou odborných časopisů. Zdravotní péče je poskytována výhradně na základě indikace lékaře a je částečně hrazena z prostředků veřejného zdravotního pojištění.

Každodenní zdravotnická a ošetrovatelská péče v Domově Horizont je poskytována všeobecnými sestrami a pracovníky přímé obslužné péče. Ošetrovatelské a zdravotní péče se každému uživateli dostává výhradně dle indikace externích lékařů, a to buď formou pravidelných ordinačních hodin přímo v Domově, či v akutních případech návštěvou klienta dle potřeby. Na Domov Horizont dochází k imobilním uživatelům na pokoje a k ostatním vždy při akutním onemocnění praktická lékařka pro dospělé MUDr. Danuše Štaifová-Zhořová. Lékařka je dostupná i mimo svou pracovní dobu v ambulanci Domova, o víkendech, svátcích, telefonicky i osobně. V době čerpání dovolené zastupují lékařku kolegyně ze zdravotního střediska v Kyjově. Zajištěna je taktéž pravidelná psychiatrická péče MUDr. Vítězslavem Pálenským a to v pátek minimálně 1x měsíčně. Všeobecné sestry provádějí denně úkony indikované lékařkou, které následně vykazují zdravotním pojišťovně v odbornosti 913.

Mimo Domov je pak poskytována specializovaná ambulantní zdravotní péče diabetologická, neurologická, stomatologická, gynekologická, dermatologická, ortopedická, revmatologická atd.

Ke zdravotním problémům bezprostředně ohrožujícím život je přivolána zdravotnická záchranná služba, jejíž základna je v areálu Nemocnice Kyjov, čímž je garantovaný velmi krátký výjezdový interval, a je tedy schopna poskytnout pomoc v řádech několika minut. Zdravotní problémy dlouhodobějšího charakteru našich uživatelů řeší nemocnice v Kyjově, Brně, Kroměříži, Hodoníně. atd.

I nadále v roce 2018 pokračovala spolupráce s nutriční ambulancí v Hodoníně- MUDr. Smetková, kde je zajišťována nutričně definovaná strava především pro uživatele s Perkutánní Endoskopickou Gastrostomií (PEG).

V tomto roce v srpnu proběhla konzultace vykazování odbornosti 913, analýza ošetrovatelské dokumentace (obsah dokumentace ve vztahu k platné legislativě, optimální indikace ošetrovatelská. péče a vykazování na zdravotní pojišťovnu, provázanost ošetrovatelská dokumentace). Při konzultaci bylo zjištěno, že dokumentace je vedena řádně a bez chyb ve vztahu k platné legislativě. Indikace ošetrovatelská péče a vykazování na zdrav. pojišťovnu jsou také v souladu s nastavenými pravidly.

Výskyt dekubitů, prevence

U imobilních uživatelů se snažíme zvýšenou aktivizací, péčí o kůži a vhodným polohováním zabránit vzniku dekubitů a nežádoucích kontraktur. Díky důslednému dodržování individuálního a preventivního ošetřování se v našem Domově daří jejich výskyt omezit na minimum. Problémy s dekubity řešíme převážně při návratu z dlouhodobějších hospitalizací, někdy i z domova, a při závažném zhoršení zdravotního stavu.

Oddělení pro imobilní uživatele jsou vybavena polohovacími lůžky jen částečně, proto dochází k postupné výměně lůžek. Domov disponuje aktivními antidekubitními matracemi určenými pro zvládnutí akutních stavů a dalšími antidekubitními pomůckami, které jsou podle potřeby průběžně doplňovány. S postupujícím věkem našich uživatelů a celkového zhoršování jejich zdravotního stavu je nebezpečí vzniku dekubitů opravdu velké a vyžaduje neustálou pozornost a účinná preventivní opatření. Díky takto nastavené prevenci, a tomu přizpůsobené individuální péči o každého uživatele, je vznik dekubitů v našem zařízení ojedinělý.

Rehabilitace

Rehabilitační péče je zabezpečena prostřednictvím registrovaného fyzioterapeuta s platnou odbornou způsobilostí k výkonu zdravotnického povolání bez odborného dohledu podle zákona č. 96/2004 Sb., o nelékařských zdravotnických povoláních. Fyzioterapeut je zapojen do celoživotního vzdělávání, účastní se odborných seminářů, přednášek a doplňuje si informace četbou odborných časopisů. Péče je poskytována výhradně na základě indikace lékaře.

Cílem ošetřujícího personálu je všemi dostupnými metodami, tedy i rehabilitační péčí, zabránit vzniku komplikací souvisejících s těžkým fyzickým postižením a omezenou pohyblivostí našich uživatelů. V našem zařízení uplatňujeme celou řadu rehabilitačních prostředků, kterými směřujeme ke zlepšení nebo obnově poškozených funkcí, náhradě ztracených funkcí či zpomalení progresu.

Rehabilitační péči indikují smluvní lékařky dle odborných posudků neurologie, ortopedie, chirurgie a u nově přijímaných uživatelů je postup léčby konzultován s rehabilitačním pracovištěm Nemocnice Kyjov a také na základě kineziologického rozboru fyzioterapeutů. Kontrola je prováděna při lékařských preventivních prohlídkách min. 1x ročně.

Vzhledem k tomu, že velká část uživatelů má indikovanou RHB péči pro postižení DMO, zaměřujeme se především na aktivní, pasivní LTV za pomoci neuromuskulární facilitace, cviky na zlepšení jemné motoriky, korekce vadného držení těla, vertikalizme s oporou, dechovou gymnastiku a nácvik lokomoce a sebe obsluhy.

Náš personál odborně využívá prvky z reflexní terapie (Vojtova metoda, Bobathova metoda, synergní reflexní terapie, reflexní masáže, techniky měkkých tkání). Využíváme také mobilizační techniky a bazální stimulaci. Oblíbená je Mechanoterapie pomocí balanční plošiny a dále trakční stojan, bradlový chodník, chůze po oblázcích, stepper, rotopedy, pomůcky pro propiocepci. Fyzioterapeut je vzdělán v oblasti kineziotapingu pro korekci tonických abnormalit svalstva.

Ve spolupráci s ošetřovatelským personálem probíhá polohování imobilních uživatelů s pomocí polohovacích pomůcek vyrobených specializovanými firmami, ale i z vlastních zdrojů a za přispění rodinných příslušníků. Praktikujeme také léčebnou tělesnou výchovu skupinovou i individuální, kondiční cvičení pomocí gymballů, cvičení na nářadí, pasivní protahování s předehtříváním lavathermem apod. Z fyzikální terapie jsme schopni poskytnout diadynamické, tenzní, interferenční, traberty, Kotzovy proudy a ultrazvuk.

Součástí RHB je i vodoléčba, kde je možnost provádění perličkových koupelí, vířivých koupelí, podvodních masáží, cvičení ve speciálních šlapacích vanách.

V letních měsících je k využití venkovní bazén, který slouží na nácvik plavání, chůze a zlepšení kondice. Všem uživatelům nabízíme také relaxační metody pro zlepšení psychického stavu, masáže, míčkování, sledujeme nácvik jemné i hrubé motoriky. Po celý rok bylo umožněno využívání RHB vybavení formou poskytovaných fakultativních služeb i ostatním uživatelům a to v odpoledních hodinách.

Struktura a počty zaměstnanců dle jednotlivých kategorií - pohyb zaměstnanců v roce 2018

příloha OSV

kategorie	platová třída k 1.1. 2018	změna třídy v průběhu roku	počet zaměstnanců (fyzický)	změna počtu zaměstnanců		průměrný přepočtený stav zaměstnanců za celý rok
				přírůstky	úbytky	
ředitel	12		1	0	0	1
finanční referent, účetní	11		1	0	0	1
personalista, mzdový účetní	11		1	0	0	1
účetní	9		1	0	0	1
technický pracovník	10		1	1	1	1
zásobovač	8		1	0	0	1
administrativní pracovník	9		1	0	0	1
interní auditor	10		1	0	0	0,2
THP celkem			8	1	1	7,2
všeobecná sestra	10		9	8	0	16,5
všeobecná sestra pod odborným dohledem	9		8	0	0	0
nutriční terapeut	9		1	0	0	1
fyzioterapeut	10		2	0	0	2
sanitář	4		1	0	0	1
zdravotničtí pracovníci celkem			21	8	0	20,5
vychovatel	8		3	0	3	0
vychovatel	9		1	1	0	1
ved.aktivizačních a terapeutických činností	11		1	0	0	1
vychovatel-vedoucí domova	10		1	0	0	1
vychovatel-vedoucí domova	11		1	0	0	1
pedagogičtí pracovníci celkem			7	1	0	4
pracovník sociální péče- POP	4		1	0	0	1
pracovník sociální péče - POP	5		79	14	11	82
pracovník sociální péče - ZVNČ	5		5	0	0	5
pracovník sociální péče - ZVNČ	7		14	2	2	14
pracovník sociální péče - ZVNČ	8		9	0	0	9
sociální pracovník vedoucí	11		1	0	0	1
sociální pracovník	10		3	1	1	3
pracovníci v sociálních službách celkem			112	17	14	115
kuchař	6		8	0	0	8
pomocný kuchař	4		3	2	2	3
pradlena	2		5	0	0	5
krejčí	5		1	0	0	1
uklízečka	2		14	5	5	13,5
provozní elektrikář	5		1	0	0	1
údržbář, topič	5		2	0	0	2
truhlář	5		1	0	0	1
vrátný	2		5	0	0	4,5
skladník	5		1	0	0	1
provozní zaměstnanci celkem			41	7	7	40
CELKEM zaměstnanci			189	34	22	186,7

Vzdělávání zaměstnanců v roce 2018

V roce 2018 probíhá vzdělávací projekt CZ.03.2.63/0.0/0.0/15_023/00008000 Nové cesty na Horizontu, v rámci projektu byla realizována následující témata:

Využití totální komunikace u osob s Downovým syndromem

Úvod do komunikace s osobami s poruchami sluchu a mentálním postižením

Zvládání rizika v životě uživatele sociální služby

V rámci projektu probíhala supervizní podpora zaměstnanců v případové práci s klienty vedená Mgr.

Lubomírem Pelechem. Dále probíhaly konzultace k problematice podpory AAK ve vazbě na vybrané

klienty zařízení vedené Mgr. Jaromírem Mašťalířem, konzultace a koučování zaměřené na řešení v praxi u sociálních pracovníků.

Projektové aktivity byly ukončeny k 31. 12. 2018

Další kurzy:

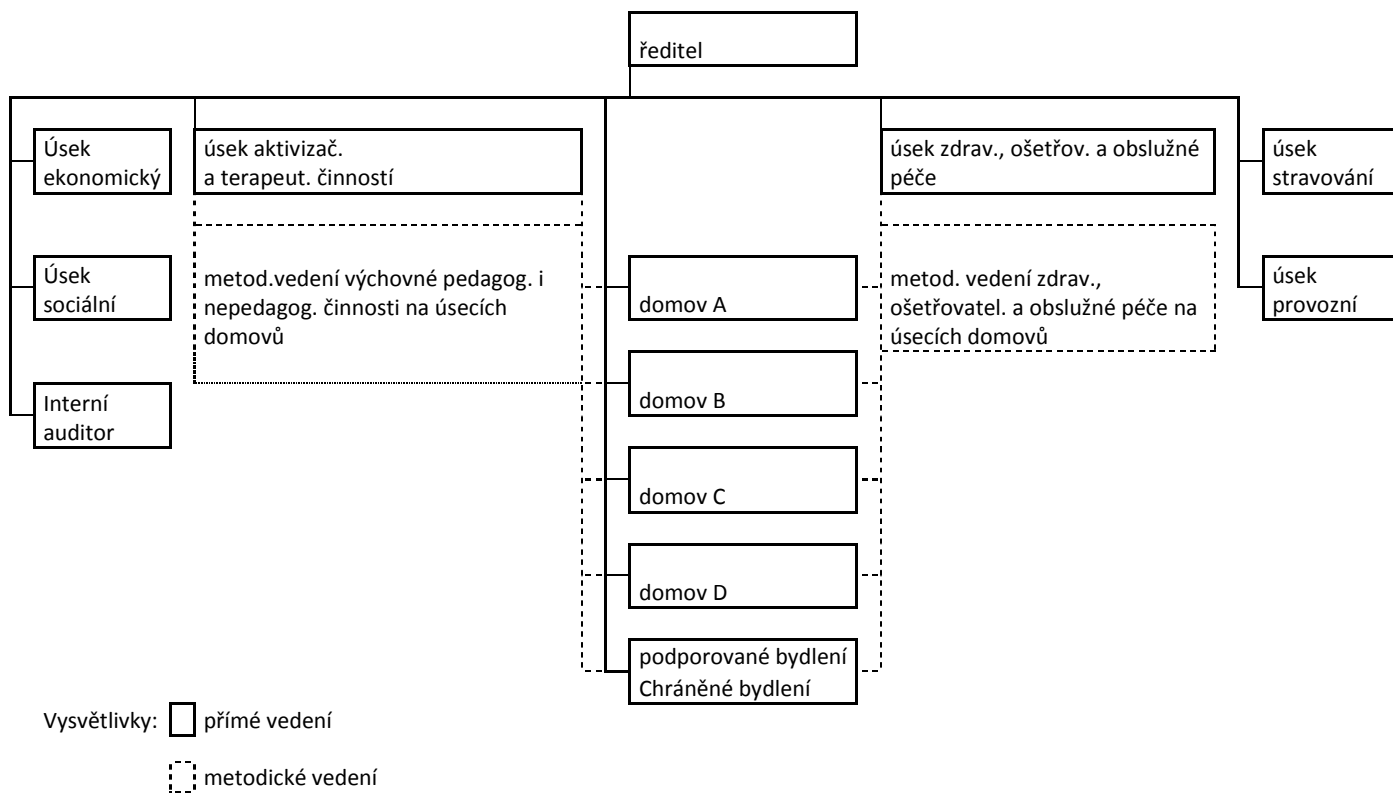
Etická komunikace s osobami s mentálním hendikepem, Úvod do problematiky aktivizace uživatelů a praktické nácviky, Základy první pomoci se zaměřením na sociální služby Sexualita a partnerství uživatelů sociálních služeb, Žena v roli pracovníka v sociálních službách, Péče o klienty s demencí v kazuistikách a příkladech dobré praxe, Hranice ve vztazích při práci v sociálních službách, Práce s klientem s poruchami chování a osobnosti, Podpora kontinence klientů sociálních služeb, Základy obecné psychiatrie se zaměřením na sociální služby

Individuální vzdělávací akce např.

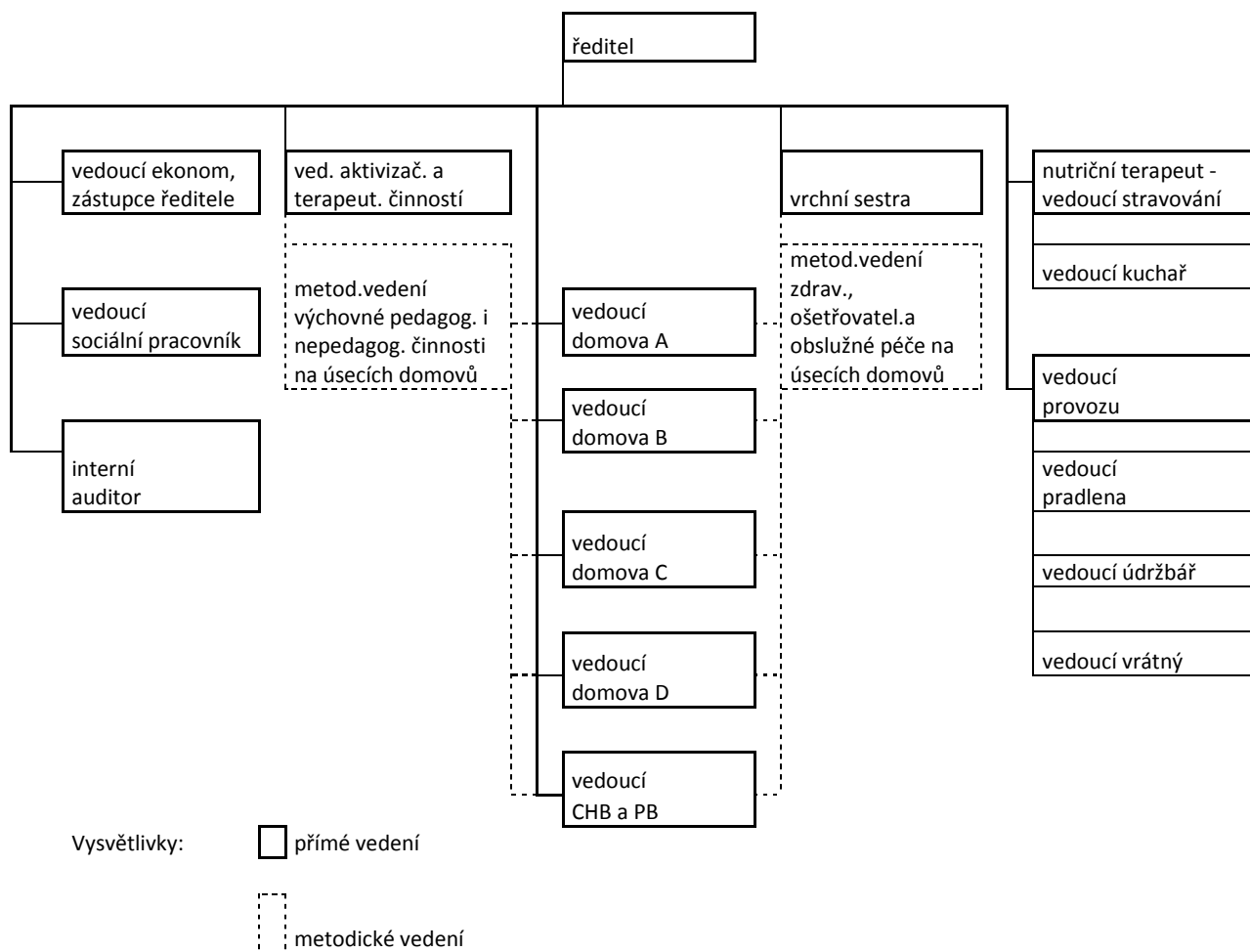
Jak pomáhat a nevyhořet, Základy leadershipu v sociálních službách, Roční zúčtování daně z příjmu ze závislé činnosti, Seminář pro kuchařky, vedoucí školních jídelen, pracovnice výdejen, Dávky pro osoby se zdravotním postižením, Ochrana práv dětí, Úvod do práce s klienty v multisenzorickém prostředí, Základy terapeutického zahradničení v rehabilitaci (ergoterapii) aj.

Pracovní stáže:

- Brumovicích,
- Hodoníně,
- Šebetově,
- Kloboukách u Brna.



Organizační schéma vedoucích zaměstnanců - příloha č. 2 organizačního řádu



13. Ekonomické údaje

Dotace a příspěvky

Přehled dotací a příspěvků od JMK za rok 2018

Domov Horizont, příspěvková organizace, Strážovská 1096, 697 01 Kyjov

poskytovatel dotace/příspěvku	Účel dotace/příspěvku	I/P	Poskytnutá částka v Kč	Vyčerpaná částka v Kč	komentář
JMK Brno	poskytování sociálních služeb § 101 zákona č. 108/2006 Sb.	P	30 043 000,00	30 043 000,00	
JMK Brno	poskytování sociálních služeb § 105 zákona č. 108/2006 Sb.	P	9 371 700,00	9 371 700,00	
JMK Brno	příspěvek na provoz bez účelového určení	P	12 554 000,00	12 554 000,00	
MPSV ČR	dotace na realizaci projektu Nové cesty na Horizontu, reg. č. CZ.03.2.63/0.00.0/15_23/0000800	P	1 116 297,48	1 116 297,48	realizace r. 2017 a 2018
JMK Brno	klimatizace budov	I	400 000,00	393 182,00	
JMK Brno	mycí stroje podlah 2 ks		360 000,00	359 960,00	
JMK Brno	administrace Zateplení budov A, B a spojovacího krčku	I	60 000,00	29 645,00	z roku 2017, možnost čerpání do 31.12.2018

Investice

S odvoláním na usnesení Zastupitelstva JMK Brno č. 710/17/Z9, usnesení č. 898/17/Z11, usnesení č. 1160/18/Z14 a usnesení č. 1591/18/Z18 byl zřizovatelem stanoven závazný ukazatel – investiční příspěvek na následující akce:

- Administrace projektu Zateplení budov A, B a spojovacího krčku ve výši 60 tis. Kč, čerpáno 29.645,-- Kč, k vrácení 30.355,-- Kč
- Klimatizace budov ve výši 400 tis. Kč, čerpáno 393.182,-- Kč, k vrácení 6.818,-- Kč
- Mycí stroje podlah 2 ks výši 360 tis. Kč, čerpáno 359.960,-- Kč, k vrácení 40,-- Kč.

Všechny výše jmenované investiční akce započatém roce 2018 byly v témže roce ukončeny, kromě projektu Zateplení budov A, B a spojovacího krčku, který bude spolufinancován z prostředků Operačního programu Ministerstva životního prostředí na základě registrace akce č. CZ.05.5.18/0.0/0.0/17_070/0005336. Na akci již proběhlo v r. 2018 výběrové řízení a byla podepsána smlouva s firmou MSO servis spol. s r.o. Kyjov. Předpoklad financování činí 13.643 tis. Kč, prostředky OPŽP představují výši 3.675 tis. Kč. Organizace doposud z prostředků vlastního investičního fondu profinancovala částku 433 tis. Kč. Rozdíl mezi dotací OPŽP a celkovým předpokladem financování bude uhrazen prostřednictvím investičního příspěvku od zřizovatele JMK Brno.

Rozpracované investiční akce celkem: 601.166,-- Kč

z toho:

Architektonická studie rekonstrukce budovy A 167.706,-- Kč

Zateplení budovy A a B a krčku projektová dokumentace,
odborné posudky 433.460,-- Kč

Výsledek hospodaření

Hospodaření příspěvkové organizace skončilo v roce 2018 vyrovnaným hospodařením, výsledek hospodaření v hlavní činnosti je nulový.

V souvislosti s § 20 odst. 7 zákona č.586/1992 Sb., o daních z příjmu, v platném znění, nevznikne organizaci daňová povinnost.

Přehled o přijatých darech a jejich použití

V roce 2018 byly organizací přijaty dary finanční a věcné na základě darovacích smluv a v souladu s příslušnými usneseními Rady JMK Brno. Veškeré přijaté dary prošly účetní evidencí organizace, finanční prostřednictvím rezervního fondu, věcné formou nákladů a výnosů a případně majetkovou evidencí.

Přijaté finanční dary:

Přijaté **finanční dary** jsme obdrželi v celkové výši **408.647,-- Kč** v následujícím členění:

Finanční dary účelově určené 105.000,-- Kč

Finanční dary účelově neurčené 303.647,-- Kč.

Přijaté **věcné dary** jsme obdrželi v celkové výši **72.439,78 Kč**. Jednalo se o zdravotnický materiál, zdravotní pomůcky, apod.

Bezplatně poskytnutá služba nebyla v roce 2018 poskytnuta.

Použití:

Finanční prostředky darované v roce 2018 byly zdrojem rezervního fondu a v roce 2018 bylo čerpáno 204.297,87 Kč za účelem nákupu majetku a služeb pro zlepšení života a prostředí uživatelům.

Darované zdravotnické prostředky a pomůcky byly využity ve prospěch uživatelů Domova Horizont na základě předchozího souhlasu zřizovatele.

14. Inventarizace majetku a závazků

46

Inventarizace majetku a závazků byla prováděna v návaznosti na zákon č. 563/1991 Sb., o účetnictví a vyhlášku č. 270/2010 Sb., o inventarizaci majetku a závazků, dále dle směrnice č. 55/Ek o inventarizaci majetku a závazků a v souladu s plánem inventur schváleným ředitelem organizace pro rok 2018.

Dle stanoveného plánu inventarizace byla provedena řádná fyzická i dokladová inventura k datu 31. 12. 2018:

- zásob
- pokladny a cenin
- majetku v operativní evidenci do 3 tis. Kč
- dlouhodobého hmotného majetku v používání od 3-40 tis. Kč
- dlouhodobého hmotného majetku nad 40 tis. Kč
- nehmotného majetku, nedokončeného majetku, pozemků a uměleckých děl
- dokladová inventarizace účtů.

S odvoláním na výše uvedený plán inventur byla také provedena kontrola inventáře závodního stravování, kuchyněk na odděleních, ložního prádla na odděleních, ošacení a majetku uživatelů do 18 let a nad 18 let.

Inventarizační komise porovnávaly skutečně zjištěné stavy s účetní evidencí v inventurních soupisech, po ukončení inventarizace byly vyhotoveny každou komisí inventarizační zápisy a za celou organizaci byla vyhotovena zpráva hlavní inventarizační komise, se kterou byl seznámen ředitel organizace.

Zpráva hlavní inventarizační komise bude také sloužit jako materiál potřebný pro schválení účetní závěrky zřizovatelem za rok 2018.

Výsledek inventarizace a závěry uvedené v hlavní inventarizační zprávě jsou každoročně projednány na poradě vedení příspěvkové organizace.

15. Kontrolní činnost

V souladu se směrnicí Kontrolní systém byl stanoven **Plán kontrol pro rok 2018**, podle kterého jsou prováděny v jednotlivých úsecích organizace pověřenými pracovníky.

Celkem provedli vedoucí pracovníci na 56 kontrol včetně zkoušek na alkohol a 6 kontrol stavu pokladen na bytech.

V souladu s vyhláškou č. 416/2004 Sb., kterou se provádí zákon o finanční kontrole, byly v rámci předběžné řídicí kontroly prováděny příkazem operace, správcem rozpočtu a hlavní účetní jednotlivé schvalovací postupy, které jsou doloženy písemnými záznamy.

Výsledky kontrol prováděných externími kontrolními orgány:

- Dne 10. 2018 kontrola Krajské veterinární správy v Brně na stravovacím úseku. Kontrola neshledala žádných závad.
- Dne 23.8. 2018 proběhla kontrola KHS v Brně na pracovně lékařskou péči, na pracovní prostředí a zařazování prací do kategorií. Nebyly shledány větší nedostatky, menší nedostatky byly odstraněny ihned nebo do 2 měsíců.

Kontroly a audity vyžádané Domovem Horizont Kyjov

- Ve dnech 14.5. – 18.5. proběhl procesní audit na chráněném bydlení. Bylo konstatováno, že nastavení poskytované služby je celkem v souladu se záměrem, aby byla služba co nejvíce přiblížena reálnému životu.
- Analýza ošetřovatelské dokumentace a konzultace k vykazování odbornosti 913. Analýza proběhla 23. 8. 2018 Ošetřovatelská dokumentace je velmi pěkně vedena a je v souladu s platnou legislativou

Dne 16.4.2018 byla zpracována zpráva nezávislého auditora Ing. Anithey Škodové, č. oprávnění KA ČR 1161, o plnění podmínek čerpání dotace poskytnuté JMK Brno na základě smlouvy č.

035622/16/OSV. Dle názoru auditora ve všech významných ohledech byly splněny podmínky smlouvy a výstupy odpovídají výstupům uvedeným v rozpočtu projektu na rok 2017. Zpráva auditora byla předána zřizovateli jako materiál ke schválení účetní závěrky za rok 2017.

Přehled o plnění plánu hospodaření k 31. 12. 2018

Název organizace: Domov Horizont, příspěvková organizace, Strážovská 1096, 697 01 Kyjov

v tis. Kč

	Hlavní činnost				Doplňková činnost			
	Sestavený plán hospodaření	Upravený plán hospodaření	Skutečnost	% S/UPH (SPH) ²⁾	Sestavený plán hospodaření	Upravený plán hospodaření	Skutečnost	% S/UPH (SPH) ²⁾
Výnosy za vlastní výroby	0	0	0					
Výnosy z prodeje služeb:	53 124	53 824	53 827	100,01				
z toho: 1. příspěvek na péči	24 232	24 232	24 360	100,53				
2. ubytování	12 840	12 840	12 771	99,46				
3. stravné - uživatelé	9 357	9 357	9 239	98,74				
4. stravné - zaměstnanci	790	790	692	87,59				
5. stravné - cizí strážníci	160	160	173	108,13				
6. fakultativní služby	45	45	47	104,44				
7. výnosy od ZP	5 400	6 100	6 175	101,23				
8. ostatní (spoluúčast na úhradě nákladů)	300	300	370	123,33				
Výnosy z pronájmu	0	0	0	0,00				
Výnosy za prodané zboží	0	0	0	0				
Výnosy z prodeje materiálu	0	0	0	0				
Použití fondů: 1. Fond investiční	0	0	0	0				
2. Fond rezervní	200	200	230	115,00				
3. Fond odměn	0	0	0	0				
4. FKSP	0	0	0	0				
Výnosy z přijatých neinvestičních transferů celkem :	51 297	52 700	52 678	99,96				
z toho: 1. z příspěvku na provoz od JMK bez účel. určení (na ostat. činnosti)	11 454	12 554	12 554	100,00				
2. z účel. určeného příspěvku na provoz od JMK - opravy	0	0	0	0,00				
3. z účel. určeného příspěvku na provoz od JMK - § 105	10 505	9 372	9 372	100,00				
4. z účel. určeného příspěvku na provoz od JMK - § 101	28 607	30 043	30 043	100,00				
5. výnosy z přijatých transferů z ost. ÚSC	0	0	0	0,00				
6. výnosy z transferů ze zahraniční EU	731	731	709	0,00				
Výnosy z titulu časového rozlišení přijatých investičních transferů	0	0	0	0,00				
Jiné ostatní výnosy	151	186	328	176,34				
Výnosy celkem	104 772	106 910	107 063	100,14	0	0	0	0
Spotřeba materiálu	10 522	10 557	10 879	103,05				

Spotřeba energie celkem:	3 365	2 392	2 379	99,46				
z toho: 1. elektrické energie	1 050	1 010	994	98,42				
2. plynu	2 315	1 382	1 385	100,22				
3. ostatní	0	0	0	0,00				
Spotřeba jiných neskladovatelných dodávek celkem:	585	555	483	87,03				
z toho: 1. voda	505	475	447	94,11				
2. teplo	80	80	36	45,00				
3. pára	0	0	0	0,00				
Prodané zboží	0	0	0	0,00				
Aktivace dlouhodobého majetku	0	0	0	0,00				
Aktivace oběžného majetku	0	0	0	0,00				
Změna stavu zásob vlastní výroby	0	0	0	0,00				
Opravy a udržování	1 200	1 200	1 214	101,17				
Cestovné	80	80	57	71,25				
Náklady na reprezentaci	30	30	26	86,67				
Aktivace vnitroorganizačních služeb	0	0	0	0,00				
Ostatní služby	2 853	3 035	3 105	102,31				
Osobní náklady celkem	86 984	86 992	86 747	99,72	0	0	0	0
z toho: 1. platy zaměstnanců bez zdravotnických pracovníků	62 914	62 914	54 037	85,89				
2. zdravotničtí pracovníci	0	0	8 479	0,00				
3. náhrady mzdy za doč. pracovní neschopnost bez ZP	0	0	371	0,00				
4. náhrady mzdy za doč. pracovní neschopnost ZP	0	0	26	0,00				
5. OON	650	650	564	86,77				
5. zákonné soc. pojištění - soc. a zdrav. Poj. kromě ZP	21 390	21 390	18 408	86,06				
6. zákonné soc. pojištění - soc. a zdrav. pojištění za ZP	0	0	2 883	0,00				
7. zákonné sociální náklady (bez ZP)	1 766	1 774	1 609	90,70				
8. zákonné sociální náklady (zdravotničtí pracovníky)	0	0	175	0,00				
9. jiné sociální náklady	264	264	195	73,86				
odpisy dlouhodobého majetku	1 128	1 128	1 099	97,43				
náklady z DDM	141	921	936	101,63				
Daně a poplatky (nezahrnuje daň z příjmů)	0	0	0	0,00				
Finanční náklady	0	0	0	0,00				
Ostatní náklady	20	20	138	690,00				
Náklady celkem	106 908	106 910	107 063	100,14	0	0	0	0
Výsledek hospodaření před zdaněním	-2 136	0	0	0	0	0	0	0
Daň z příjmů								

Dodatečné odvody daně z příjmů								
Výsledek hospodaření po zdanění								
Výsledek hospodaření za hlavní i doplňkovou činnost po zdanění								
Výsledek hospodaření za hlavní i doplňkovou činnost před zdaněním								

Zpracoval dne: 29. 1. 2019
Jméno: Helena Veselá

Komentář: