

**2022**



# **VÝROČNÍ ZPRÁVA**

**DOMOV HORIZONT  
PŘÍSPĚVKOVÁ ORGANIZACE  
STRÁŽOVSKÁ 1096  
697 01 KYJOV**

## ÚVODNÍ SLOVO ŘEDITELE

Vážené dámy,

Vážení pánové,

předkládáme Vám opět po roce Zprávu o činnosti naší příspěvkové organizace, která se prostřednictvím dvou sociálních služeb zaměřuje na poskytování podpory a péče lidem s mentálním postižením, případně lidem s mentálním postižením v kombinaci s postižením tělesným a lidem s mentálním postižením s přidruženou poruchou autistického spektra.

Větší z obou služeb je Domov pro osoby se zdravotním postižením, který je od roku 1961 nedílnou součástí Kyjova a života v tomto jihomoravském městě. Ve službě žije téměř dvě stě lidí s výše uvedeným handicapem. Služba je od roku 2013 zapojena do procesu transformace sociálních služeb a ve spolupráci se svým zřizovatelem, Jihomoravským krajem, postupně, v závislosti na možnostech, využívá příležitosti k postupnému snižování počtu uživatelů a neustále usiluje o zkvalitňování života uživatelů. Dochází tak podle finančních možností k obměně a pořizování nového vybavení, koncem loňského roku byla po mnoha letech příprav konečně zahájena kompletní rekonstrukce nejstarší obytné budovy, která bude dokončena v letošním roce.

V Domově Horizont funguje dobrovolnický program, který si služba sama vytvořila. Spolupracujeme s odbornými školami jak na střední, tak vysokoškolské úrovni a poskytováním praxí jejich studentům se podílíme na přípravě nové generace pracovníků v sociálních službách. Z důvodu odbourávání, respektive nevytváření předsudků ve většinové společnosti již několik let Domov Horizont realizuje i osvětový program určený pro žáky sedmých a osmých tříd základních škol, který těmto dětem umožní strávit den ve společnosti našich uživatelů a vykonávat společně nejrůznější aktivity.

Při Domově Horizont již dlouho funguje Občanský spolek rodičů a přátel Domova Horizont, sdružující rodinné příslušníky našich uživatelů, který vyvíjí vlastní aktivity k získání finančních prostředků, a který s námi spolupracuje na organizaci akcí pro uživatele. Z finančních prostředků, které má Spolek k dispozici, tyto akce podporuje a na základě domluvy s vedením služby pořizuje vybavení určené pro zkvalitnění života našich uživatelů.

V areálu služby, v budově, která předtím sloužila pro aktivizační a terapeutické dílny, stále sídlí domov se zvláštním režimem hodonínské S-centra, které bylo v roce 2021 poničeno tornádem a jehož dvacet uživatelů Domov Horizont ihned po této události ubytoval.

Zástupkyně Domova Horizont se účastní komunitního plánování ORP Kyjov v III. pracovní skupině KPSS, osoby s duševním onemocněním.

Služba Chráněné bydlení byla zaregistrována v roce 2015 a v současné době je poskytována v sedmi pronajatých bytech v různých částech města Kyjov a v rodinném domě v obci Strážovice, který byl Domovu Horizont poskytnut v roce 2022. V těchto osmi domácnostech žije celkem dvacet lidí s mentálním postižením, kteří chodí do zaměstnání a s nezbytnou podporou pracovníků se starají o chod svých domácností. V loňském roce se pro pracovníky chráněného bydlení podařilo zajistit prostor pro vytvoření jejich pracovního zázemí přímo ve městě, takže došlo k další odluce chráněného bydlení od mateřské organizace.

V obou službách je kladen velký důkaz na zaměstnávání uživatelů, ve službě chráněného bydlení se díky velkému úsilí podařilo zajistit zaměstnání pro všechny uživatele, ve službě DOZP je zaměstnáno také velké množství uživatelů, s ohledem na to, že přes 80% z nich pobírá příspěvek na péči ve III. a IV. stupni.

Tyto a mnohé další informace naleznete ve Zprávě o činnosti, kterou Vám předkládám.

Závěrem bych rád poděkoval zaměstnancům za práci, kterou ve prospěch uživatelů odvádí, za podporu, spolupráci a pomoc našemu zřizovateli, Jihomoravskému kraji a všem dobrovolníkům a externím spolupracujícím organizacím. Velký dík patří také našim sponzorům, kteří již tradičně podporují naše zařízení jak finančně, tak věcnými dary určenými pro zkvalitnění prostředí a života našich uživatelů.

Mgr. Jan Hanáček

ředitel Domova Horizont, p. o., Kyjov

## PLNĚNÍ ÚKOLŮ V OBLASTI HLAVNÍ ČINNOSTI ORGANIZACE

---



**Název organizace:** DOMOV HORIZONT, příspěvková organizace

**Sídlo organizace:** Strážovská 1096, 697 01 Kyjov

[reditel@horizontkyjov.cz](mailto:reditel@horizontkyjov.cz)

**Číslo telefonu:** 518 614333, 727 851 097

**IČ organizace:** 46937145

**Číslo účtu:** 15132671/0100

---



**Zřizovatel:** Jihomoravský kraj

**Adresa Zřizovatele:** Brno, Žerotínovo náměstí 3, PSČ 601 82

<http://www.kr-jihomoravsky.cz>

**IČ Zřizovatele:** 70888337

## Management zařízení

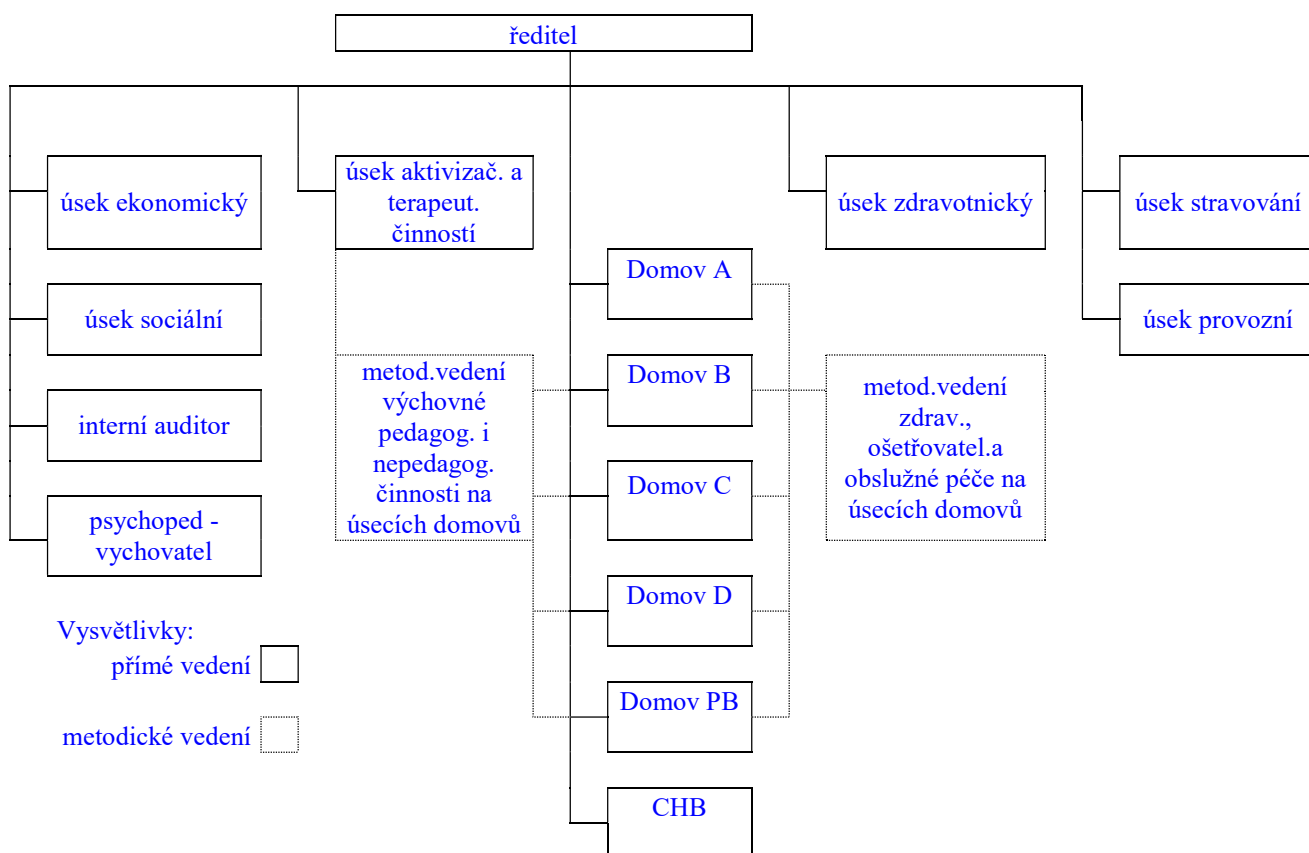
Jméno	Funkce	Kontakt	Mobil	e-mail
Mgr. Jan Hanáček	ředitel	518614333	727851097	<a href="mailto:reditel@horizontkyjov.cz">reditel@horizontkyjov.cz</a>
Mgr. Michal Kameník	vedoucí sociálního úseku	518614899	725502929	<a href="mailto:socialni1@horizontkyjov.cz">socialni1@horizontkyjov.cz</a>
Kateřina Horatiusová, DiS.	vrchní sestra	518614892	-	<a href="mailto:vrchnisestra@horizontkyjov.cz">vrchnisestra@horizontkyjov.cz</a>
Bc. Alžběta Vyskočilová	vedoucí ekonomického úseku	518614892	603414132	<a href="mailto:ekonom@horizontkyjov.cz">ekonom@horizontkyjov.cz</a>
Bc. Lenka Ždánská	personalista	518612017	607073663	<a href="mailto:personalni@horizontkyjov.cz">personalni@horizontkyjov.cz</a>
Petr Michalčík	vedoucí provozního úseku	518614900	725547569	<a href="mailto:provozni@horizontkyjov.cz">provozni@horizontkyjov.cz</a>
Kamila Horáčková	vedoucí stravovacího úseku nutriční terapeut	518614894		<a href="mailto:stravovani@horizontkyjov.cz">stravovani@horizontkyjov.cz</a>
Mgr. et Bc. Marta Gottliebová	vedoucí aktivizačních a terapeutických činností	518614891	725553274	<a href="mailto:vychova@horizontkyjov.cz">vychova@horizontkyjov.cz</a>
Bc. Tomáš Šrámek	vedoucí chráněného bydlení	-	-	<a href="mailto:chrubvedouci@horizontkyjov.cz">chrubvedouci@horizontkyjov.cz</a>
Pavel Komárek	vedoucí domova A	-	-	<a href="mailto:domova@horizontkyjov.cz">domova@horizontkyjov.cz</a>

## Výroční zpráva 2022

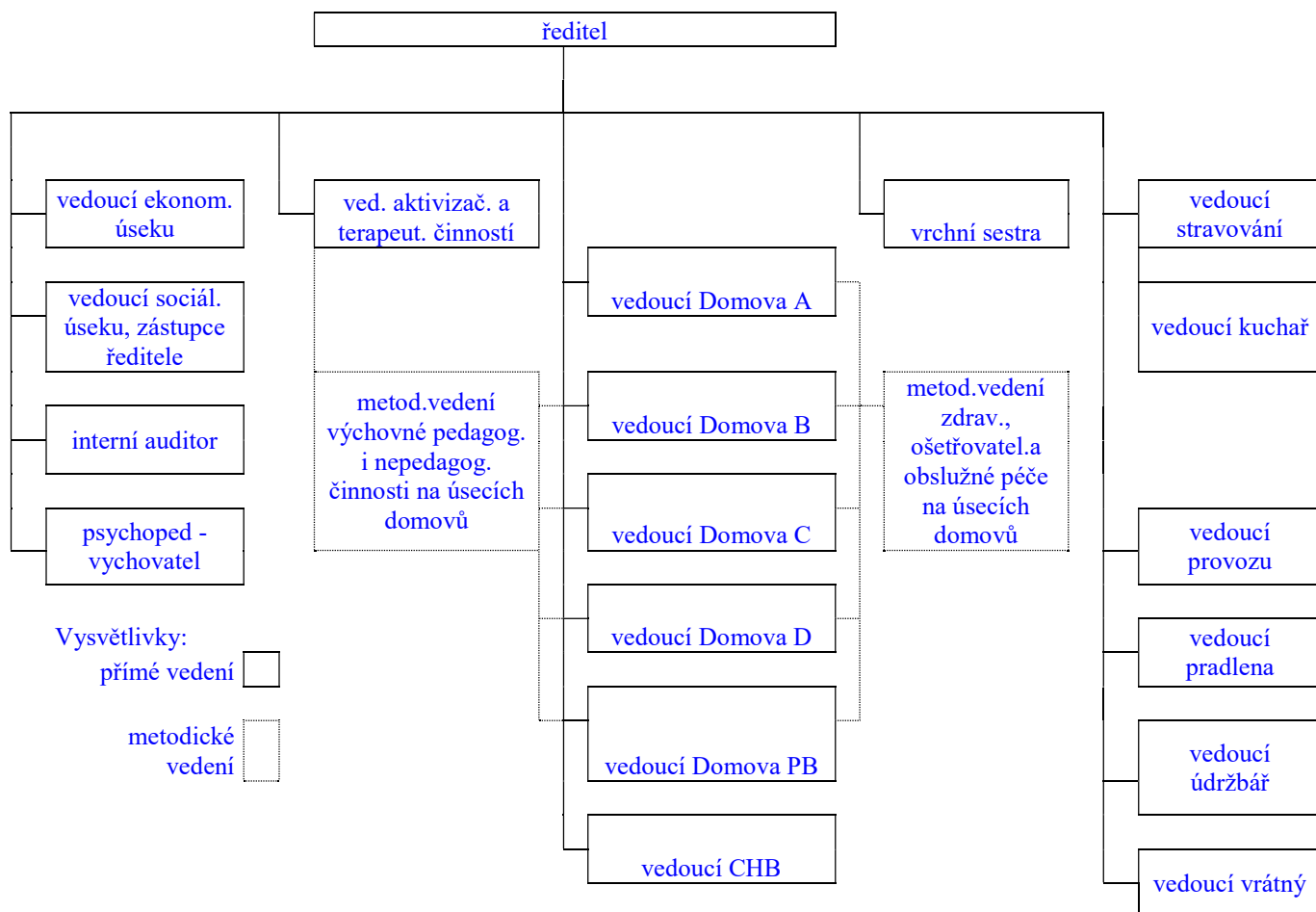
DOMOV HORIZONT, PŘÍSPĚVKOVÁ ORGANIZACE, STRÁŽOVSKÁ 1096, 697 01 KYJOV

Ivana Sotolářová	vedoucí domova B	-	-	<a href="mailto:domovb@horizontkyjov.cz">domovb@horizontkyjov.cz</a>
Simona Plachá	vedoucí domova C			<a href="mailto:domovc@horizontkyjov.cz">domovc@horizontkyjov.cz</a>
Dagmar Bočková	vedoucí domova D	-	-	<a href="mailto:domovd@horizontkyjov.cz">domovd@horizontkyjov.cz</a>
Lenka Moudrá	vedoucí PB	-	-	<a href="mailto:domovp@horizontkyjov.cz">domovp@horizontkyjov.cz</a>

Organizační schéma – vnitřní členění, Domov Horizont, příspěvková organizace



Organizační schéma vedoucích zaměstnanců, Domov Horizont, příspěvková organizace





## SOCIÁLNÍ PÉČE

---

### Obecné informace

Domov Horizont poskytuje dvě sociální služby. Domov pro osoby se zdravotním postižením (dále jen DOZP) a chráněné bydlení (dále jen ChrB). Poskytování obou sociálních služeb se řídí platnou legislativou.

#### **Domov pro osoby se zdravotním postižením (9244854)**

Cílovou skupinou Domova Horizont jsou muži a ženy od osmnácti let s mentálním postižením, s mentálním postižením v kombinaci s postižením tělesným a s mentálním postižením s přidruženou poruchou autistického spektra.

Posláním Domova Horizont je poskytování přiměřené míry celodenní podpory a péče svým uživatelům, jejichž situace vyžaduje pravidelnou pomoc jiné fyzické osoby. Tato podpora a péče je poskytována v závislosti na jejich individuálních potřebách a přáních s ohledem na respektování práv a zachování lidské důstojnosti. Služba usiluje o co největší možné zachování a rozvoj soběstačnosti a podporuje osamostatňování uživatelů vzhledem k jejich možnostem, čímž se snaží snižovat závislost na službě a dále posilovat jejich rozhodovací schopnosti, odpovědnost, a především vytvářet podmínky pro zapojení do běžného života společnosti, pro využívání veřejných služeb a institucí a tím podporovat sociální začlenění.

#### **Chráněné bydlení (6133524)**

Cílovou skupinou chráněného bydlení jsou muži a ženy s mentálním postižením a s mentálním postižením v kombinaci s postižením tělesným po dovršení 18 let do 80 let.

Poslání: Služba se snaží o co největší podporu uživatelů podle toho, v čem ji opravdu potřebují. Respektuje jejich osobnost, jejich názory, při práci s nimi uplatňuje rovnocenný, partnerský přístup. Pracuje s běžnými riziky, která přináší život a akceptuje jejich přiměřenou míru. Dbá na to, aby uživatelé maximálně využívali služby, které jsou běžně dostupné a určené pro veřejnost a snaží se rozvíjet sociální kompetence svých uživatelů (hospodaření s finančními prostředky, jednání na úradech atd.) a tímto vším usiluje o jejich postupné začleňování do společnosti (včetně pracovního uplatnění).

### Důležité informace

#### **Transformace:**

Domov Horizont aktivně vyhledává příležitosti pro výstavbu DOZP komunitního typu. Vstoupil do jednání s městem Veselí nad Moravou, které nabízí k prodeji dva pozemky (na ulici Železničářská a ulici Partyzánská) a nechal na oba pozemky vypracovat Studii investičního zájmu, kterou předložil svému zřizovateli.

Od 1. 7. 2022 začal Domov Horizont poskytovat sociální službu chráněné bydlení v rodinném domě ve Strážovicích. V souvislosti s tímto rozšířením míst, na kterých je chráněné bydlení poskytováno, a to ze 7 na 8 domácností, došlo k navýšení kapacity ChrB z 18 uživatelů na 21 uživatelů. Aktuálně v domě žijí 3 uživatelé, po plánované rekonstrukci půdních prostor zde má vzniknout domácnost pro další tři uživatele.

V prosinci 2022 byla Domovu Horizont předána k hospodaření budova internátu gymnázia Hodonín s příslušejícími pozemky. Tento majetek bude možné po rekonstrukci využít k poskytování sociální služby. Druh poskytované sociální služby, její kapacita, rozsah potřebné rekonstrukce a další potřebné věci budou řešeny se zřizovatelem.

Po celý rok 2022 pokračovalo zapojení Domova Horizont do dlouhodobého (od 12/21 do 6/24) projektu „Společně ke změně – společnou reflexí k prosazení práv lidí s postižením“, který realizuje Centrum podpory transformace, o.p.s.

#### **Zaměstnávání uživatelů:**

Důležitou součástí transformace je podpora uživatelů při hledání pracovního uplatnění: K 31. 12. 2022 mělo s Domovem Horizont uzavřeno dohodu o pracovní činnosti 23 uživatelů a u externích zaměstnavatelů mělo uzavřeno dohodu 28 uživatelů.

Ve službě DOZP je zaměstnáno 17 uživatelů (9%).

Ve službě ChrB je zaměstnáno 20 uživatelů (100%).

Někteří uživatelé mají i více úvazků, celkem je úvazků 61 (20 uživatelé z DOZP, 41 uživatelé z ChrB).

Ve srovnání s rokem 2021 se jedná o nárůst o 3 zaměstnané uživatele a 2 úvazky.

#### **Dobrovolnictví:**

K 1. 1. 2022 jsme evidovali 17 dobrovolníků. Jelikož rok 2021 velmi ztížil celkově přístup stávajících dobrovolníků, nebylo jasné, zda ti, kteří měli uzavřenou smlouvu, by po umožnění výkonu dobrovolnické činnosti pokračovali, tak jak byli zvyklí před pandemií.

Dobrovolnická činnost byla umožněna v průběhu března 2022. V březnu byli kontaktováni všichni evidovaní dobrovolníci a také byla tato možnost otevřena novým zájemcům.

K 31. 12. 2022 jsme evidovali 12 dobrovolníků, z toho 2 dobrovolníci měli činnost dlouhodobě přerušenu (pracovní vytíženost, mateřství). 5 nových zájemců absolvovalo v průběhu listopadu/prosince náhledy. Smlouva s nimi bude uzavřena během ledna 2023.

Celkově v průběhu roku 2022 byla uzavřena smlouva s osmi novými dobrovolníky a ukončena smlouva s třinácti dobrovolníky.

### **Zvyšování kvality služeb:**

Pokračuje spolupráce s UPOL – Mgr. Jaromír Maštaliř, PhD. – alternativní augmentativní komunikace, využívání zvláštních pomůcek – počítače ovládaného pohybem očí a umožňujícího dorozumívání prostřednictvím pohybu očí. Plánované osobní konzultace proběhly a týkaly se tématu Alternativní a augmentativní komunikace. V roce 2022 se konzultacemi zapojil i do procesu Alternativní a augmentativní komunikace.

V roce 2022 začal v organizaci působit psychoped, který pomáhá pracovníkům v práci s uživateli náročnými na péči, připravuje pro ně metodické materiály a úzce spolupracuje s dalšími úseky (zdravotní, sociální, přímá péče) a s externím psychologem.

Cygnus 2 – (téměř) veškerá dokumentace o uživateli je vedena v elektronické podobě, umožňuje okamžité sdílení informací a přístup k nim v případě potřeby. Pro seznamování pracovníků s aktualizovanými materiály se využívá tzv. komunikační centrum v programu Cygnus 2, tzn., seznamování probíhá elektronicky.

V druhém pololetí 2022 byla zahájena zásadní změna ve způsobu práce na chráněném bydlení, která spočívá v tom, že veškerá dokumentace a zápisy o práci s uživateli se již nepiší do papírové dokumentace, ale vedou se elektronicky s tím, že k zápisům mají v reálném čase přístup i pověřeni vedoucí pracovníci, kteří mají dělený úvazek mezi obě služby. K tomu bylo potřeba doplnit potřebné počítačové vybavení tak, aby na všech osmi, fakticky devíti (včetně kanceláře) pracovištích měli pracovníci chráněného bydlení možnost tímto způsobem pracovat.

Začátkem roku 2022 probíhal audit dokumentace ošetřující oblast standardů kvality sociálních služeb a souvisejících dokumentů a v březnu 2022 byl audit ukončen s velmi dobrými výsledky. Následně proběhl audit dokumentů ošetřujících personální a mzdovou agendu, na základě kterého došlo k dalšímu zkvalitnění některých oblastí této agendy.

## **Údaje o službách a uživateli**

### **Kapacita služeb, počet uživatelů, obloženost**

Kapacita služby Domov pro osoby se zdravotním postižením byla od 1. 1. 2022 195 uživatelů.

K 31. 12. 2022 byla služba poskytována 193 uživatelům. 182 uživatelů jsou muži, 11 uživatelů jsou ženy.

Věkový průměr uživatelů je 48 let.

V roce 2022 činila průměrná roční obloženost ve službě DOZP 100%.

Kapacita služby Chráněné bydlení byla od 1. 1. 2022 18 uživatelů, od 1. 6. 2022 došlo k jejímu navýšení na 21 uživatelů (v souvislosti s pořízením rodinného domu ve Strážovicích a zahájením poskytování sociální služby v něm).

K 31. 12. 2022 službu využívalo 20 uživatelů. Služeb chráněného bydlení využívá 19 mužů a 1 žena.

Věkový průměr uživatelů je 46,7 let.

V roce 2022 činila průměrná obloženost ve službě ChrB 96,4%.

### **Žádosti o poskytování sociální služby, příchody a odchody uživatelů**

Do služby DOZP bylo celkem za rok 2022 podáno 15 žádostí o poskytování sociální služby. Bylo provedeno 9 sociálních šetření. 7 žadatelů splňovalo podmínky nepříznivé sociální situace a cílovou skupinu Domova Horizont.

K 31. 12. 2022 bylo u služby DOZP evidováno celkem 24 žádostí o poskytování sociální služby.

V průběhu roku 2022 ze služby DOZP odešlo celkem 6 uživatelů (4 úmrtí, 2 odchody do chráněného bydlení) a žádnému uživateli nebylo zahájeno poskytování soc. služby.

Do služby ChrB bylo v roce 2022 podáno celkem 6 žádostí, proběhla 4 sociální šetření u zájemců o poskytování sociální služby a 3 z těchto zájemců byli zařazeni do evidence. K 31. 12. 2022 bylo u služby ChrB evidováno celkem 6 žádostí o poskytování sociální služby.

V roce 2022 ze služby ChrB neodešel žádný uživatel, naopak u 2 uživatelů bylo zahájeno poskytování soc. služby.

### **Věková struktura uživatelů**

Věkový průměr uživatelů ve službě DOZP je 48 let.

Věkový průměr uživatelů ve službě ChrB je 46,7 let.

### **Ubytování a úhrady**

Uživatelé bydlí ve službě Domov pro osoby se zdravotním postižením na jednolůžkových, dvoulůžkových, trojlůžkových a vícelůžkových pokojích. Od 1. 1. 2022 došlo k navýšení úhrady za poskytovanou sociální službu v Domově pro osoby se zdravotním postižením, a to ve složce ubytování na 205 Kč/den na běžných odděleních a na 210 Kč/den na podporovaném bydlení. Ve složce stravování došlo k navýšení na 170 Kč/den a na podporovaném bydlení na 146 Kč/den.

K dalšímu navýšení došlo od 1. 6. 2022 a to ve složce ubytování na 218 Kč/den na běžných odděleních a na 223 Kč/den na podporovaném bydlení. Ve složce stravování došlo k navýšení na 183 Kč/den.

Na Chráněném bydlení bydlí uživatelé na jednolůžkových a dvoulůžkových pokojích. Ve službě Chráněné bydlení byla k 1. 1. 2022 navýšena úhrada za ubytování na 210 Kč/den, výše úhrady za oběd v Chráněném bydlení Domova Horizont se v souladu s § 17 prováděcí vyhlášky č. 505/2006 Sb. od 1. 1. 2022 stanovila ve výši 66 Kč (včetně provozních nákladů souvisejících s přípravou stravy). Ostatní stravu (snídaně, svačiny a večeře) si připravují uživatelé s podporou pracovníků Chráněného bydlení a hradí si ji ze svých finančních prostředků.

K dalšímu navýšení úhrad na Chráněném bydlení došlo od 1. 4. 2022 a to tak, že úhrada za ubytování byla navýšena na 230 Kč/den a následně ještě od 1. 6. 2022 na 250 Kč/den.

### Příspěvky na péči

Ve službě DOZP je struktura uživatelů ve vztahu k příspěvku na péči následující:

- I. stupeň pnp má přiznáno 5 uživatelů (3%)
- II. stupeň pnp má přiznáno 29 uživatelů (15%)
- III. stupeň pnp má přiznáno 43 uživatelů (22%)
- IV. stupeň pnp má přiznáno 117 uživatelů (60%)

Ve službě ChrB je struktura uživatelů ve vztahu k příspěvku na péči následující:

- I. stupeň pnp má přiznáno 12 uživatelů (60%)
  - II. stupeň pnp má přiznáno 7 uživatelů (35%)
  - III. stupeň pnp má přiznáno 0 uživatelů (0%)
  - IV. stupeň pnp má přiznáno 0 uživatelů (0%)
- 1 uživatel je bez příspěvku na péči.

Neustále se snažíme reagovat na zhoršující se zdravotní stav uživatelů.

V roce 2022 bylo podáno celkem 10 žádostí o změnu výše příspěvku na péči.

U 6 uživatelů bylo vyhověno a stupeň příspěvku na péči byl navýšen (3x z II. stupně na III., 3x z III. stupně na IV.).

U 3 uživatelů stále probíhá řízení o změně výše příspěvku na péči.

U 1 uživatele byl návrh na změnu výše příspěvku na péči zamítnut a ponechán původní stupeň (II. stupeň).

## Výroční zpráva 2022

DOMOV HORIZONT, PŘÍSPĚVKOVÁ ORGANIZACE, STRÁŽOVSKÁ 1096, 697 01 KYJOV

	<i>druh služby</i>				celkem za PO
	DOZP	ChrB			
<b>Kapacita k 31. 12. 2022</b>	195	21			216
<b>Počet uživatelů k 31. 12. 2022</b>	<b>193</b>	<b>20</b>			<b>213</b>
z toho: věkové rozpětí 3 - 26 let	9	1			10
věkové rozpětí 27-65 let	175	19			194
věkové rozpětí 66-75 let	9	0			9
věkové rozpětí 76-84 let	0	0			0
věkové rozpětí nad 85 let	0	0			0
Průměrný věk klientů	47,9	46,7			47,8
<b>Obložnost v roce 2022 v %</b>	100	96,4			99
Počet nových klientů v roce 2022	0	2			2
Počet ukončení pobytu, důvod	6	0			6
Aktuální stav žádostí o přijetí k 31. 12. 2022	24	6			30
Evidence odmítnutých žádostí, důvod odmítnutí	2	3			5

### Komentář

Odchody ze služby DOZP v roce 2022: 4x úmrtí, 2x odchod do komunitní služby

Evidence odmítnutých žádostí, důvod odmítnutí (žádosti odmítnuté v roce 2022):

DOZP: 2x nesplňuje cílovou skupinu

ChrB: 3x nesplňuje cílovou skupinu

Výroční zpráva 2022

DOMOV HORIZONT, PŘÍSPĚVKOVÁ ORGANIZACE, STRÁŽOVSKÁ 1096, 697 01 KYJOV

	počet pokojů	denní úhrada za bydlení k 31. 12.		
		v roce		
		2020	2021	2022
pokoje jednolůžkové	4	180	190	218
pokoje dvoulůžkové	45	180	190	218
pokoje třílůžkové	27	180	190	218
pokoje vícelůžkové	9	180	190	218

Druh stravy	denní úhrada za stravu k 31. 12.		
	v roce		
	2020	2021	2022
šetřící	159	166	183
racionální	159	166	183
diabetická	170	170	195
ostatní (nutričně definovaná strava)	5	5	5

## STRAVOVÁNÍ UŽIVATELŮ SLUŽEB

---

Kuchyně zařízení dle stanoveného projektu z března roku 1997 má kapacitu 350 porcí denně.

Od 1. 2. 2022 začala kuchyně DH dodávat stravu S-centru, které je umístěno a areálu DH.

Stravování uživatelů a zaměstnanců zajišťuje vlastní stravovací provoz Domova Horizont. Stravování je neoddelitelnou součástí komplexní péče o uživatele.

Strava uživatelů se podává:

- a) v jídelnách a společenských místnostech na jednotlivých odděleních
- b) v centrální jídelně Domova Horizont, kde se stravují společně se zaměstnanci Domova Horizont a zaměstnanci S-centra

Uživatelé služeb mají možnost 5x týdně výběru z pečiva při snídaních, stejně tak nápojů a příchutí do mléka při všech snídaních. Také je zajištěn výběr tekutin při celodenním pitném režimu. Výběr obědů je možný ze dvou hlavních jídel v pátek, týká se to uživatelů, kteří nemají žádné dietní omezení. Uživatelé DH mají 2x do týdne teplou večeři.

Veškeré dietní omezení předepisuje ošetřující lékař. Vedoucí stravování sestavuje jídelní lístek v rámci stanovené diety. V Domově Horizont je zaveden Dietní systém, který obsahuje všechny používané typy diet a jejich kombinace, s uvedením základní charakteristiky.

V DH je ustanovena stravovací komise, která se schází 1x za měsíc, Zde je schvalován jídelní lístek na následující měsíc. Jsou zde vznášeny případné připomínky a podněty ze strany uživatelů, které jsou zapracovávány do jídelního lístku na následující období. Jídelní lístek je také konzultován s externím nutričním terapeutem. Několikrát proběhl náhodný propočítání nutričních hodnot týdenního jídelního lístku – energie, bílkoviny, tuky, cukry. Tyto hodnoty byly vždy v souladu s požadavky na výživovou hodnotu stravy.

**Stravu tvoří:**

- snídaně
- přesnídávka
- oběd
- odpolední svačina
- večeře
- druhá večeře



## Výroční zpráva 2022

**DOMOV HORIZONT, PŘÍSPĚVKOVÁ ORGANIZACE, STRÁŽOVSKÁ 1096, 697 01 KYJOV**

### Náklady na stravu pro uživatele celkem

	Rok 2022
norma – nárok	6 468 106,00
Spotřeba	6 558 506,35
+ úspora/ - překročení	<b>-90 400,35</b>

### Domov Horizont – uživatelé v Kč

Rok 2022	norma	spotřeba potravin	+úspora / -překročení	Kumulace
Leden	591 955,00	591 633,65	321,35	<b>321,35</b>
Únor	497 925,00	493 813,44	4111,56	<b>4432,91</b>
Březen	543 760,00	542 943,13	816,87	<b>5249,78</b>
Duben	498 379,00	536 110,13	-37 731,13	<b>-32 481,35</b>
Květen	532 541,00	557 483,62	-24 942,62	<b>-57 423,98</b>
Červen	557 844,00	539 525,98	18 318,02	<b>-39 105,95</b>
Červenec	535 093,00	552 185,98	-17 092,98	<b>-56 198,94</b>
Srpen	543 586,00	529 834,88	13 751,12	<b>-42 447,82</b>
Září	550 216,00	558 135,00	-7 919,00	<b>-50 366,82</b>
Říjen	562 636,00	574 956,58	-12 320,58	<b>-62 687,40</b>
Listopad	540 939,00	510 243,76	30 695,24	<b>-31 992,16</b>
Prosinec	513 232,00	571 640,19	-58408,19	<b>-90 400,35</b>

## Seznam jednotlivých diet a jejich zastoupení v % za rok 2022

Název diety	Zastoupení v %
Dieta č. 0 - tekutá	5 %
Dieta č. 1 – kašovitá	14 %
Dieta č. 2 – šetřící	8 %
Dieta č. 3 – racionální	58 %
Dieta č. 4 – s omezením tuků	3 %
Dieta č. 5 – bezzbytková	0,5 %
Dieta č. 6 - nízko bílkovinná	1 %
Dieta č. 8 – redukční	1 %
Dieta č. 9 – diabetická	3 %
Dieta 9S – diabetická šetřící	0,5 %
Dieta při dně	2 %
Dieta bez mléčná	3 %
Dieta bezlepková - bez mléčná	1 %

## Úhrada za stravování uživatelů v Kč

rozbor denní stravy	rok 2021			rok 2022		
	náklady na potraviny	režijní náklady	celkem na 1 jídlo	náklady na potraviny	režijní náklady	celkem na 1 jídlo
snídaně	16	10	26	20	13	33
přesnídávka	8	5	13	10	6	16
oběd	35	27	62	37	29	66
svačina	8	5	13	10	6	16
večeře	30	22	52	30	22	52
druhá večeře	2	2	4	9	3	12
<b>celkem na den</b>	<b>99</b>	<b>71</b>	<b>170</b>	<b>116</b>	<b>79</b>	<b>195</b>

## II. PLNĚNÍ ÚKOLŮ V PERSONÁLNÍ OBLASTI

Struktura a počty zaměstnanců dle jednotlivých kategorií  
- pohyb zaměstnanců v roce 2022

kategorie	platová třída k 1. 1. 2022	změna třídy v průběhu roku	Počet zaměstnanců (fyzický)	změna počtu zaměstnanců		průměrný přepočtený stav zaměstnanců za celý rok
				přirůstky	úbytky	
ředitel	12		1	0	0	1
finanční referent, účetní	11		1	1	1	1
personalista, mzdový účetní	11		1	0	0	1
účetní	9		1	0	0	1
vedoucí stravovacího provozu	9		1	0	0	1
technický pracovník	10		1	0	0	1
zásobovač, majetkový referent	9		1	0	0	1
účetní, administrativní pracovník	9		1	0	0	1
interní auditor	10		1	0	0	0,2
<b>THP celkem</b>			<b>9</b>	<b>1</b>	<b>1</b>	<b>8,2</b>
všeobecná sestra	10		18	0	0	16,5
fyzioterapeut	10		1	0	0	1
masér	5		1	0	0	1
<b>zdravotničtí pracovníci celkem</b>			<b>20</b>	<b>0</b>	<b>0</b>	<b>18,5</b>
psychoped – vychovatel	10		0	1	0	1
ved.aktiv.a terap. činností	11		1	0	0	1
vychovatel	9		1	0	1	0
vychovatel	10		1	0	1	0
<b>Pedagogičtí pracovníci celkem</b>			<b>3</b>	<b>0</b>	<b>2</b>	<b>2</b>
prac. v soc. službách - POP	5		88	6	6	88
prac. v soc. službách - POP	4		1	0	1	0
prac. v soc. službách - ZVNČ	7		14	6	6	15
prac. v soc. službách - ZVNČ	8		6	3	3	6
prac. v soc. službách - ZVNČ	9		0	5	0	5
soc. pracovník-vedoucí	11		1	0	0	1
sociální pracovník	10		3	1	1	3
<b>pracovníci v soc. službách celkem</b>			<b>114</b>	<b>22</b>	<b>17</b>	<b>118</b>
kuchař/ka	6		7	2	2	7
pomocný kuchař	4		3	1	1	3
pradlena	2		5	1	1	5
krejčí	5		1	0	0	1
provozní elektrikář	5		1	0	0	1
truhlář	5		1	0	0	1
údržbář, topič	5		2	0	0	2
vrátný	2		5	1	1	4,5
uklízečka	2		14	2	2	13,5
skladník	5		1	0	0	1
<b>provozní zaměstnanci celkem</b>			<b>40</b>	<b>7</b>	<b>7</b>	<b>39</b>
<b>CELKEM zaměstnanci</b>						<b>185,7</b>

## NÁKLADY

Běžné náklady zařízení jsou spojeny s neinvestičními výdaji realizovanými na zabezpečení provozu celého zařízení. Celkové náklady zařízení činily 141 036 tis. Kč, osobní náklady byly zaúčtovány ve výši 114 463 tis. Kč, tyto byly částečně financovány mimořádnými dotacemi MPSV a vyrovnávací platbou dle § 105. Poměrně vysoká částka, která vstupuje do nákladů, je tvořena odpisy, a to ve výši 1 401 tis. Kč. Služby, opravy a spotřeba energií a spotřeba materiálu zatížily náklady částkou 25 172 tis. Kč.

Pro rok 2022 byl sestaven rozpočet v celkové výši 141 013 tis. Kč s deficitem -5 308 tis. Kč. V průběhu roku však došlo k několika změnám - krácení státní dotace § 101a) a tím prohloubení deficitu až na - 8 154 tis. Kč.

Na základě nové žádosti o dofinancování byly organizaci přiděleny dle ZJMK 1413/22/Z14 finanční prostředky ve výši 8 154 tis. Kč a organizace tak mohla sestavit rozpočet – plán hospodaření k 30. 9. 2022 jako vyrovnaný.

V jednotlivých spotřebách materiálů a služeb došlo v roce 2022 k menším odchylkám a jednotlivé analytiky byly v průběhu roku upravovány dle skutečného čerpání nákladů a plnění výnosů.

Podrobný rozpis položky “Náklady” v analytickém členění jsou uvedeny v příloze č. 16 – Náklady.

### účet 501 Spotřeba materiálu (12 725 tis. Kč)

Nákladový účet spotřeba materiálu dosáhl v roce 2022 objemu 12 725 tis. Kč a jednotlivé analytické účty byly čerpány v souladu s upraveným plánem hospodaření na rok 2020.

### účet 502 Spotřeba energie (4 089 tis. Kč)

Spotřeba energie v roce 2022 dosáhla částky 4 089 tis. Kč, a oproti plánu došlo u spotřeby elektrické energie a plynu k celkové úspoře, a to z důvodu mírných zimních teplot a také využitím kogenerační jednotky.

### 511/0311 Stavební opravy (2 090 tis. Kč)

V roce 2022 byla provedeny opravy zdí a schodišť, opravy oplocení kolem areálu zařízení, opravy výtahů, elektroinstalace a výměna topných těles, oprava vzduchových filtrů apod.

### 511 /0333 Pravidelné revize a údržba zařízení (235 tis. Kč)

V rámci provádění pravidelných revizí a kontrol vyhrazených a jiných zařízení byly provedeny předepsané kontroly plynových rozvodů a spotřebičů, kontroly komínů, kontroly kotelní vody a expanzní nádoby. Dále byly provedeny provozní revize tlakových nádob, periodické revize elektrických rozvodů a spotřebičů, revize a kontroly zabezpečovacího systému, kontroly zdravotnických přístrojů, pravidelné revize výtahů a kontroly požárně bezpečnostních zařízení. V rámci údržby byl prováděn pravidelný servis výtahů,

### 511/0302 Pravidelná revize a údržba dopravních prostředků (79 tis. Kč)

V rámci údržby dopravních prostředků byly provedeny servisní prohlídky osobních aut včetně nutných oprav vyplývajících ze servisních prohlídek. Letošní náklady na vozový park činily 79 tis. Kč.

### 511/0303 Ostatní běžné opravy (97 tis. Kč)

Ostatní běžné opravy jsou převážně opravy technologického a strojního vybavení zařízení (kuchyňské stroje, pračky a sušičky, oběhová čerpadla, výtahy, měření a regulace, zdravotnické přístroje). Běžné opravy dosáhly hodnoty 97 tis. Kč.

## Výroční zpráva 2022

**DOMOV HORIZONT, PŘÍSPĚVKOVÁ ORGANIZACE, STRÁŽOVSKÁ 1096, 697 01 KYJOV**

### Procentní podíly nákladových složek na celkových nákladech roku 2022

spotřeba materiálu	spotřeba energií	vodné a stočné	opravy a udržování	ostatní služby	osobní náklady	odpisy	ostatní náklady
9,02	2,93	0,69	2,01	2,47	81,15	0,99	0,74

### Náklady na lůžko v roce 2022 v Kč

	DOZP	CHB
kapacita	195 uživatelů	21 uživatelů
měsíční náklady na 1 lůžko	56 396,00	30 427,00
měsíční výnosy na 1 lůžko	57 104,00	30 427,00
+ zisk/ -ztráta	708,00	0,00
měsíční výnosy na 1 lůžko (bez dotace a příspěvku)	30 055,00	8 404,00
<b><i>státní doplatek na každé lůžko/měsíc</i></b>	<b>-26 341,00</b>	<b>-22 023,00</b>

### FINANČNÍ MAJETEK

Finanční majetek tvoří část oběžných aktiv organizace. Tento majetek je tvořen především penězi na běžném účtu, penězi v pokladně běžného účtu a položkou ceniny. K 31. 12. 2022 disponuje organizace s finančním majetkem v celkové výši 6 980 228,90 Kč. V současné době jsou stabilními příjmy především příspěvky na péči a úhrady od uživatelů za ubytování a stravu. Organizace vede u Komerční banky, a.s., běžný provozní účet a účet fondu kulturních a sociálních potřeb, jehož prostřednictvím jsou uskutečňovány veškeré bezhotovostní platby. Běžný provozní účet je v účetnictví veden pod číslem účtu 241 dle platné účetní osnovy. Tento je dále analyticky členěn tak, aby bylo zajištěno jeho krytí fondy. Účet FKSP je veden pod číslem 243.

## Výroční zpráva 2022

**DOMOV HORIZONT, PŘÍSPĚVKOVÁ ORGANIZACE, STRÁŽOVSKÁ 1096, 697 01 KYJOV**

Vstupní údaje (v tis. Kč)	stav k 31. 12. 2022
241/0010 - běžný účet provozní	11 716 583,98
241/0411 - běžný účet fondu odměn	346 015,88
241/0413 - běžný účet ze zlepšeného HV	278 186,65
241/0414 - běžný účet rezervní	1 252 040,26
241/0416 - běžný účet fondu reprodukce (investiční)	1 426 890,32
243/0100 - běžný účet fondu kulturních a soc. potřeb	1 089 227,98
245/0600 - běžný účet cizích prostředků (uživatelský)	10 429 061,64
263/0010 - ceniny	12 824,00
261/0600 – pokladna běžného účtu	25 579,00
	<b>26 576 409,71</b>

Rozdíl mezi účtem FKSP a fondem je tvořen pouze časovým nesouladem mezi zaúčtováním a bankovním převodem u základního přidělu FKSP, příspěvku na stravování. Uvedené rozdíly jsou srovnány vždy v následujícím měsíci. Rozpis tvorby a čerpání všech peněžních fondů je uveden v oddíle č. VI – přehled o tvorbě a čerpání peněžních fondů na rok 2022

### Vývoj finančního majetku od roku 2018-2022

Vstupní údaje (v tis. Kč)	2018	2019	2020	2021	2022
Finanční majetek	16 332	20 920	21 503	22 888	26 576

Výši finančního majetku do velké míry ovlivnila především výše přidělované dotace, výše úhrad od zdravotních pojišťoven a odvody JMK, které snižují zůstatek na účtu (odvod odpisů).

## Výroční zpráva 2022

### DOMOV HORIZONT, PŘÍSPĚVKOVÁ ORGANIZACE, STRÁŽOVSKÁ 1096, 697 01 KYJOV

#### POHLEDÁVKY A ZÁVAZKY

Stav pohledávek a závazků organizace k 31. 12. 2022 uvádí příloha č. 17 – přehled pohledávek a závazků k 31. 12. 2022.

#### DOTACE A PŘÍSPĚVKY (TRANSFERY)

Jihomoravský kraj	§101a) finanční podpora		P	43 274 000	43 274 000	úhrada uznatelných nákladů
Jihomoravský kraj	§ 105 finanční podpora		P	12 752 400	12 752 400	úhrada uznatelných nákladů
Jihomoravský kraj	neúčel. příspěvek na provoz		P	12 819 000	12 819 000	úhrada běžných provozních nákl.
Jihomoravský kraj	transformace služeb	soc.	P	200 000	200 000	úhrada nákladů na studie
Jihomoravský kraj	rekonstrukce budovy A		I	5 500 000	5 500 000	investiční náklady rekonstrukce budovyA
Jihomoravský kraj	elektrická požární signalizace		I	200 000	200 000	investiční náklady- projektová dokumentace
Jihomoravský kraj	dodávkový osobní automobil s plošinou		I	1 300 000	1 088 617,38	investiční náklady související s pořízením hmotného inv.majetku

## Výroční zpráva 2022

**DOMOV HORIZONT, PŘÍSPĚVKOVÁ ORGANIZACE, STRÁŽOVSKÁ 1096, 697 01 KYJOV**

Jihomoravský kraj	stroj nářezový pro stravovací provoz	I	70 000	70 000	Investiční náklady související s pořízením hmotného majetku
<b>Jihomoravský kraj</b>	<b>celkem přijaté dotace</b>	<b>P + I</b>	<b>76 115 400</b>	<b>76 115 400</b>	<b>Provozní náklady + Investiční náklady</b>

Finanční vypořádání účelově určených příspěvků za rok 2022 proběhlo v požadovaných termínech.

### III. 6. INVESTICE

V roce 2022 byly na majetkové účty proúčtované investice:

#### Investice 2022 – zařazeno do užívání z účtu 042

Vstupní údaje (v Kč)	Kč
<b>Stroj nářezový – stravovací provoz (z dotace zapláceno 70 000 Kč, z vl. inv. prostředků 59 Kč)</b>	<b>70 059,00 Kč</b>
<b>Rekonstrukce budovy školy (pořízeno z vlastních investičních prostředků)</b>	<b>491 715,50 Kč</b>
<b>Osobní automobil Ford s plošinou</b>	<b>1 088 617,38 Kč</b>
<b>Celkem zařazeno na účet 021 a 022</b>	<b>1 650 391,88 Kč</b>

Investice byly pořízeny dle schváleného plánu investic a za předpokladu nejnižší ceny na trhu. Stav investičního fondu je veden k 31. 12. 2022 ve výši 1 427 tis. Kč a je plně kryt finančními prostředky. Na účtu 042 zůstává nezařazena částka 6 665 tis. Kč, tj. PD elektrické požární signalizace, faktury týkající se rekonstrukce budovy A. Tato akce zůstává v plánu investic i na rok 2023, kdy by se měla profinancovat zbývající část investičního příspěvku účelově určeného ve výši 13 000 tis. Kč. V roce 2023 bude rekonstrukce budovy A – navedena do účetnictví jako zvýšení pořizovací hodnoty budovy.



## Výroční zpráva 2022

**DOMOV HORIZONT, PŘÍSPĚVKOVÁ ORGANIZACE, STRÁŽOVSKÁ 1096, 697 01 KYJOV**

### ZMĚNY STAVU MAJETKU

V průběhu roku organizace pořizovala především drobný dlouhodobý hmotný majetek.

V položkách účtů 022 a 028 došlo také k vyřazení v důsledku opotřebení a nerentabilních oprav.

#### Stavy majetku v roce 2022

číslo účtu	název účtu	stav k 1. 1. 2022	zařazeno	vyřazeno	stav k 31. 12. 2022
018	drobný dl. nehmotný majetek	57 340,85	0,00	0,00	57 340,85
021	stavby	94 361 433,92	11 028 615,90	0,00	105 390 049,82
022	sam. mov. věci a soub. mov. věci	11 635 054,65	1 444 776,38	266 072,50	12 813 758,53
028	drobný dl. hmotný majetek	17 892 316,33	1 469 002,89	524 385,25	18 836 933,97
031	pozemky	2 874 383,42	1 041 616,50	0,00	3 915 999,92
032	umělecká díla a předměty	68 000,00	0,00	0,00	68 000,00
042	nedokonč. dl. hm.majetek	964 806,00	7 350 791,88	1 650 391,88	6 665 206,00
	<b>majetek celkem</b>	<b>127 853 335,17</b>	<b>22 334 803,55</b>	<b>2 440 849,63</b>	<b>147 747 289,09</b>

Z uvedeného jsou patrné změny v pořizovacích hodnotách u jednotlivých druhů majetku za rok 2022.

## INVENTARIZACE MAJETKU A ZÁVAZKŮ

### Inventarizační zpráva

o inventarizaci majetku a závazků provedené k 31. 12. 2022

#### I. Úvod

*Název organizace:* DOMOV HORIZONT, příspěvková organizace

*Sídlo organizace:* Strážovská 1096, 697 01 Kyjov

[reditel@horizontkyjov.cz](mailto:reditel@horizontkyjov.cz)

**Inventarizace provedena ke dni:** 31. 12. 2022

**Den zahájení inventarizace:** 10. 10. 2022

**Den ukončení inventarizace:** 20. 01. 2023

Inventarizace byla provedena v souladu se zákonem č. 563/1991 Sb., o účetnictví, ve znění pozdějších předpisů, a vyhláškou č. 270/2010 Sb., o inventarizaci majetku a závazků, ve znění pozdějších předpisů, a vnitřní směrnicí č. 55/EK „Směrnice pro provedení inventarizace“.

#### II. Průběh inventarizace

Ředitel organizace schválil Plán inventur na rok 2022, který obsahoval termíny provedení inventur jednotlivých druhů majetku a závazků. Referent majetkové správy zajistil kompletní předání podkladů k provedení inventur a inventarizační komise prováděly inventuru dle inventurních soupisů dle jednotlivých místností, tak, aby byly inventarizované všechny položky majetku evidovaného v organizaci.

Skutečné stavy majetku a závazků členové inventarizačních komisí zjišťovali:

- a) **fyzickou inventurou** v případě majetku, u kterého bylo možné vizuálně zjistit jeho fyzickou existenci (peníze, ceniny, zásoby, hmotný majetek, nehmotný majetek); skutečný stav se zjišťoval počítáním, vážením, měřením, spuštěním SW apod.

U majetku evidovaného na účtech nehmotného majetku (018) byla zároveň s fyzickou inventurou provedena kontrola dokladů (např. platnost licencí, smluv).

- V případě nemovitostí zapisovaných do katastru nemovitostí (stavby, pozemky) bylo provedeno porovnání účetního stavu s fyzickým stavem a s evidencí katastru nemovitostí a zřizovací listinou organizace.
- U účtu 042 bylo kromě fyzické inventury ve všech případech nedokončených investic prověřeno, zda se nejedná o zmařenou investici.
- Inventura ve skladech byla provedena vždy za přítomnosti osoby odpovědné za příslušné zásoby.
- V případě zjištění nečitelného nebo chybějícího inventárního čísla, bylo toto inventární číslo obnoveno.

b) **dokladovou inventurou** v ostatních případech (např. bankovní účty, fondy, závazky a pohledávky); skutečný stav se zjišťoval a dokládal pomocí různých písemností, potvrzení, dokladů a pomocných evidencí, byl proveden rozpis zůstatků účtů dle obratové předvahy k 31. 12. 2022.

**Prvotní inventura** byla provedena k rozhodnému dni dle Plánu inventur a doložena inventurními soupisy, členové inventarizačních komisí stvrdili svými podpisy na těchto soupisech zjištěné skutečnosti.

### **Inventarizační rozdíly**

Zjištěný skutečný stav majetku a závazků byl následně porovnán s účetním stavem. Inventarizací **nebyly** zjištěny **inventarizační rozdíly**.

Veškeré inventurní soupisy a další doklady prokazující provedení inventarizace majetku a závazků organizace k 31. 12. 2022 jsou uloženy v pořadačích u administrativní pracovnice – účetní.

### **Závěr**

Inventarizace veškerého majetku a závazků k 31. 12. 2022 příspěvkové organizace Domova Horizont proběhla řádně a v souladu s vnitřní směrnicí č. 55/EK „Směrnice pro provedení inventarizace“, Plánem inventur a platnými právními předpisy. Termíny inventur byly dodrženy.

## KONTROLNÍ ČINNOST

### Vnitřní kontroly 2022

V souladu se směrnicí 27/ŘE byl sestaven „Plán kontrol na rok 2022“, které byl prováděn na jednotlivých úsecích organizace:

#### Průběžné kontroly na všech úsecích organizace

- Kontrola dodržování vnitřních organizačně - řídicích předpisů, řádů, pravidel, směrnic, nařízení, dodržování náplní práce apod. na jednotlivých pracovištích
- Kontrola personální, technické, materiální a finanční dokumentace
- Kontrola dodržování pracovní neschopnosti zaměstnanců
- Kontrola dodržování hygienických předpisů

#### Běžné kontroly

*Úsek Domovů A, B, C, D, PB, ChB*

- Kontrola vedení dokumentace na domovech a ChB
- Kontrola kvality ošetrovatelské péče
- Kontrola výdeje a podávání stravy, hygiena a estetiky
- Kontrola hospodaření svěřeného majetku a materiálně technického zásobování
- Kontrola vzdělávání zaměstnanců dle zákona č. 108/2006 Sb.
- Kontrola označení ošacení uživatelů
- Kontrola dodržování pravidel na ochranu uživatelů před stigmatizací a negativním hodnocením dle VS DH č. 16/SC (vhodné oslovování, oblékání uživatelů a pracovníků, doprovod uživatelů mimo DH)
- Kontrola dodržování ochrany práv uživatelů dle VS DH č. 36/SC
- Kontrola vedení sociálních a důchodových spisů uživatelů, uložení dokumentace
- Kontrola depozit uživatelů, úhrad za pobyt a vratek
- Kontrola hmotných depozit – oblečení a cennosti
- Kontrola zpracování a plnění individuálních plánů uživatelů
- Kontrola vedení pokladen na odděleních Domovů A, B, C, D, PB, ChB
- Kontrola ošacení uživatelů Domovů A, B, C, D, PB

Zjištěné nedostatky byly na místě odstraněny a byly provedeny následné kontroly.

### **Vnější kontroly**

#### *Úsek ekonomický*

K: 29. 6. 2022 - Ministerstvo práce a sociálních věcí – kontrola čerpání covidových dotací.

Nedostatky nebyly zjištěny.

#### *Úsek provozní*

K: 2. 8. 2022 – Jihomoravský kraj – energetický předaudit

U organizace VOK a v souladu s ČSN EN ISO 50001:2019

K: 18. 10. 2022 – Jihomoravský kraj – energetický audit renomovanou společností

Nedostatky nebyly zjištěny.

## Výroční zpráva 2022

### DOMOV HORIZONT, PŘÍSPĚVKOVÁ ORGANIZACE, STRÁŽOVSKÁ 1096, 697 01 KYJOV

Příloha č.12 směrnice Zásady vztahů JMK k PO - přehled o plnění plánu hospodaření

#### Přehled o plnění rozpočtu - plánu hospodaření k 31.12.2022

Název organizace: Domov Horizont, příspěvková organizace, Strážovská 1096, 697 01 Kyjov

vtis. Kč

	Hlavní činnost				Doplňková činnost			
	Sestavený rozpočet - plán hospodaření k 1.1.2022	Upravený rozpočet - plán hospodaření k 31.12.2022	Skutečnost k 31.12.2022	% S/UR (SR) <sup>2)</sup>	Sestavený rozpočet - plán hospodaření	Upravený rozpočet - plán hospodaření	Skutečnost	% S/UR (SR) <sup>2)</sup>
Výnosy za vlastní výroby	0	0	0	0				
Výnosy z prodeje služeb:	69 133	71 680	71 550	100				
z toho:								
1. příspěvek na péči	34 448	34 448	34 300	100				
2. ubytování	15 610	16 655	16 655	100				
3. stravné - uživatelé	9 680	10 468	10 468	100				
4. stravné - zaměstnanci	600	600	636	106				
5. stravné uživatelé - S - centrum	1 130	1 444	1 444	100				
6. fakultativní služby	10	10	5	50				
7. regulační poplatky spoluúčast	50	50	52	104				
8. ošetrovné terapeutická činnost	150	250	255	102				
9. výnosy od ZP	7 200	7 500	7 501	100				
10. ostatní výnosy (zápůjčka budovy pro S-centrum)	255	255	234	92				
Výnosy z pronájmu	0	0	0	0	0			
Výnosy za prodané zboží	0	0	0	0				
Výnosy z prodeje materiálu	0	0	0	0				
Použití fondů:								
1. Fond investic	500	0	0	0				
2. Fond rezervní	500	668	168	25				
3. Fond odměn	0	0	0	0				
4. FKSP	0	0	0	0				
<b>Výnosy z přijatých neinvestičních transferů celkem:</b>	<b>65 334</b>	<b>69 045</b>	<b>69 045</b>	<b>100</b>				
z toho:								
1. z příspěvku na provoz od JMK bez účel. Určení	14 100	12 819	12 819	100				
2. z účel. určeného příspěvku na provoz od JMK	0	200	200	100				
3. z účel. určeného příspěvku na provoz od JMK - OINV	0	0	0	0				
4. z účel. určeného příspěvku na provoz od JMK - OINV z roku ....	0	0	0	0				
5. z účel. určeného příspěvku na provoz od JMK - sociální služba §105	12 752	12 752	12 752	100				
6. z účel. určeného příspěvku na provoz od JMK - sociální služba §101a)	38 482	43 274	43 274	100				
7. výnosy z přijatých transferů z ost. ÚSC (MPSV_covid_prac.v soc.sl, M	0	0	0	0				
8. výnosy z přijatých transferů ze SR	0	0	0	0				
9. výnosy z ostatních transferů	0	0	0	0				
Výnosy z titulu časového rozlišení přijatých investičních transferů	48	48	48	100				
Jiné ostatní výnosy	190	481	482	100				
<b>Výnosy celkem</b>	<b>135 705</b>	<b>141 922</b>	<b>141 293</b>	<b>100</b>				
Spotřeba materiálu	11 680	12 701	12 725	100				
<b>Spotřeba energie celkem:</b>	<b>6 985</b>	<b>4 138</b>	<b>4 089</b>	<b>99</b>				
z toho:								
1. elektrické energie	1 845	1 671	1 675	100				
2. plynu	5 140	2 467	2 414	98				
3. ostatní	0	0	0	0				
<b>Spotřeba jiných neskladovatelných dodávek celkem:</b>	<b>740</b>	<b>630</b>	<b>501</b>	<b>80</b>				
z toho:								
1. voda	640	530	449	85				
2. teplo	100	100	52	52				
3. pára	0	0	0	0				
Prodané zboží	0	0	0	0				
Aktivace dlouhodobého majetku	0	0	0	0				
Aktivace oběžného majetku	0	0	0	0				
Změna stavu zásob vlastní výroby	0	0	0	0				
Opravy a udržování	1 600	2 897	2 839	98				
Cestovné	80	80	21	26				
Náklady na reprezentaci	30	50	50	100				
Aktivace vnitroorganizačních služeb	0	0	0	0				
Ostatní služby	3 646	3 743	3 490	93				
<b>Osobní náklady celkem</b>	<b>114 589</b>	<b>114 919</b>	<b>114 463</b>	<b>100</b>				
z toho:								
1. platy zaměstnanců bez zdravotnických pracovníků	70 642	71 158	70 392	99				
2. zdravotní pracovníci	11 905	11 905	11 380	96				
3. náhrady mzdy za doč. pracovní neschopnost bez zdrav. pracovníků	0	0	1 193	0				
4. náhrady mzdy za doč. pracovní neschopnost zdrav. pracovníky	0	0	98	0				
5. OON	410	410	359	88				
6. zákonné soc. pojištění - soc. a zdrav. pojištění bez zdrav. pracovníků	23 878	24 052	23 823	99				
7. zákonné soc. pojištění - soc. a zdrav. pojištění za zdrav. pracovníky	4 023	4 023	3 835	95				
8. zákonné sociální náklady bez zdrav. pracovníků	3 138	2 492	2 516	101				
9. zákonné sociální náklady za zdrav. pracovníky	238	442	430	97				
10. jiné sociální náklady	355	437	437	100				
Odpisy dlouhodobého majetku	1 283	1 283	1 401	109				
Rezervy	0	0	0	0				
Opravné položky	0	0	0	0				
Náklady z drobného dlouhodobého majetku	360	1 461	1 441	99				
Daně a poplatky (nezahrnuje daň z příjmů)	0	0	0	0				
Finanční náklady	0	0	0	0				
Ostatní náklady	20	20	16	80				
<b>Náklady celkem</b>	<b>141 013</b>	<b>141 922</b>	<b>141 036</b>	<b>99</b>				
<b>Výsledek hospodaření před zdaněním</b>	<b>-5 308</b>	<b>0</b>	<b>257</b>	<b>0</b>				