

2023



VÝROČNÍ ZPRÁVA

**DOMOV HORIZONT
PŘÍSPĚVKOVÁ ORGANIZACE
STRÁŽOVSKÁ 1096
697 01 KYJOV**

ÚVODNÍ SLOVO ŘEDITELE

Vážené dámy,
Vážení pánové,

předkládáme Vám Zprávu o činnosti naší příspěvkové organizace za rok 2023, která poskytuje dvě sociální služby s mírně odlišnými cílovými skupinami.

První z nich je Domov pro osoby se zdravotním postižením, který je určen pro muže a ženy od osmnácti let s mentálním postižením, s mentálním postižením v kombinaci s postižením tělesným a s mentálním postižením s přidruženou poruchou autistického spektra.

V této službě, která funguje v Kyjově od roku 1961, žije téměř dvě stě uživatelů, přesněji 195. V rámci zkvalitňování jejich života dochází postupně ke snižování kapacity služby, takže od roku 2024 se kapacita sníží na 190 uživatelů. Další součástí zkvalitňování života uživatelům a modernizace služby byla v říjnu 2022 zahájena komplexní rekonstrukce Domova A, která byla ukončena koncem května 2023. V červnu 2023 byla budova předána k užívání – uživatelé nyní bydlí v dvoulůžkových pokojích, v pěti domácnostech. Modernizace přinesla změnu dispozic vnitřních společných prostor včetně sociálního zařízení. V budoucnu je v plánu opravit a modernizovat i další budovu, tzv. domov B, kde žijí uživatelé s nejtěžším postižením.

Druhou službou je chráněné bydlení, které je určeno pro muže a ženy s mentálním postižením a s mentálním postižením v kombinaci s postižením tělesným od 18 let do 80 let. Služba, existuje od roku 2015, poskytuje služby dvaceti uživatelům žijícím v sedmi pronajatých bytech ve městě Kyjově a v rodinném domě ve Strážovicích, který chráněné bydlení využívá od roku 2022. Tento dům je ve spolupráci se zřizovatelem předmětem plánů na modernizaci vedoucí mimo jiné i ke zvýšení jeho kapacity a zajištění bezbariérovosti a menší energetické náročnosti.

Domov Horizont dlouhodobě aktivně vyhledává příležitosti pro výstavbu dalších pobytových služeb komunitního typu, ve kterých by mohli žít jeho uživatelé. Vstoupil do jednání s městem Veselí nad Moravou, které nabízelo k prodeji dva pozemky (na ulici Železničářská a ulici Partyzánská) a nechal na oba dva pozemky vypracovat Studii investičního záměru, které předložil svému zřizovateli. Do současné doby se město Veselí nad Moravou i přes urgence ze strany Domova Horizont k možnému odprodeji pozemků nevyjádřilo.

Ze stejného důvodu jsme v kontaktu i s dalšími obcemi, například Vracovem a Moravským Pískem.

Dne 21. 12. 2022 jsme převzali internát bývalé SEŠ v Hodoníně. V březnu 2023 byla ukončena smlouva o výpůjčce tohoto objektu s Gymnáziem a SEŠ Hodonín, následně proběhla inventarizace majetku a předání objektu. Tento objekt bude možné po rekonstrukci využít k poskytování sociální služby. Druh poskytované sociální služby její kapacita, rozsah potřebné rekonstrukce a další potřebné věci se řeší se zřizovatelem, kterému Domov Horizont předložil několik návrhů na jeho budoucí využití.

Jsme zapojeni do projektu „Společně ke změně – společnou reflexí k prosazení práv lidí s postižením“, grant v rámci Programu Lidská práva financovaného z Norských fondů, v rámci něhož se pracovníci účastní školení, supervizních setkání s kolegy z jiných služeb a náhledy do sociálních služeb v Jihomoravském a Pardubickém kraji.

Všechny výše popsané skutečnosti jsou součástí transformačních aktivit, do které je Domov Horizont zapojen od roku 2013.

V areálu Domova Horizont se stále nachází sociální služba S-centrum Hodonín (zasažená ve svém původním sídle 24. 6. 2021 ničivým tornádem), která má od 1. 2. 2022 formou zápůjční smlouva k dispozici budovu bývalé školy, následně využívanou Domovem Horizont pro zázemí aktivizačních dílen.

Během roku 2023 jsme začali personálně a provozně připravovat Oddělení se zvýšenou péčí pro uživatele náročné na péči, jehož provoz bude zahájen od začátku roku 2024 a který přinese tolik potřebnou individuální péči těm uživatelům, kteří mají natolik specifické potřeby, že nezvládají žít mezi dalšími uživateli.

Po skončení omezení spojených s pandemií se konečně navrátil ve větší míře i společenský, kulturní a sportovní život. Byl obnoven Ples Domova Horizont, jehož již VII. ročník proběhl v lednu 2023 za velkého zájmu uživatelů, zaměstnanců i veřejnosti. Proběhly i další akce - namátkou z těch významnějších jmenuji Den otevřených dveří, Benefiční běh na vykopávkách v Mikulčicích, Adventní předvánoční posezení. V červnu 2023 jsme byli pořadateli 37. ročníku sportovní her Jižní Moravy a kraje Vysočina v Zubří pro sportovce s mentálním postižením. V průběhu celého roku, nejvíce však přes letní měsíce, uživatelé využívali výlety a rekreační pobyty.

Stejně tak mohla být konečně obnovena i dobrovolnická činnost, která je pro uživatele velmi důležitá. S ní souvisí i obnovení spolupráce s odbornými školami (jak středními, tak i vysokými, včetně úzké spolupráce s odborníkem na alternativní a augmentativní komunikaci z Univerzity Palackého v Olomouci). Pro základní školy, v rámci prevence vytváření předsudků o lidech s mentálním postižením u dětí, jsme navázali na úspěšný program z předcovidové doby, kdy v rámci návštěv dětí ze základních škol dochází ke společnému trávení času našich uživatelů a dětí při společných aktivitách.

Závěrem bych rád poděkoval především všem zaměstnancům za zvládnutí všech náročných úkolů, hlavně při rekonstrukci Domova A, ale i dalším – dobrovolníkům, členům výboru Občanského spolku rodičů a přátel Domova Horizont v Kyjově.

Velký dík patří našim sponzorům, kteří podporují naše zařízení jak finančně, tak věcnými dary určenými jak pro naše uživatele, tak slouží ke zlepšení pracovního prostředí pro naše zaměstnance v přímé péči.

Mgr. Jan Hanáček
ředitel Domova Horizont, p. o., Kyjov

PLNĚNÍ ÚKOLŮ V OBLASTI HLAVNÍ ČINNOSTI ORGANIZACE



Název organizace: DOMOV HORIZONT, příspěvková organizace

Sídlo organizace: Strážovská 1096, 697 01 Kyjov

reditel@horizontkyjov.cz

Číslo telefonu: 518 614333, 727 851 097

IČ organizace: 46937145

Číslo účtu: 15132671/0100



Zřizovatel: Jihomoravský kraj

Adresa Zřizovatele: Brno, Žerotínovo náměstí 3, PSČ 601 82

<http://www.kr-jihomoravsky.cz>

IČ Zřizovatele: 70888337

Management zařízení

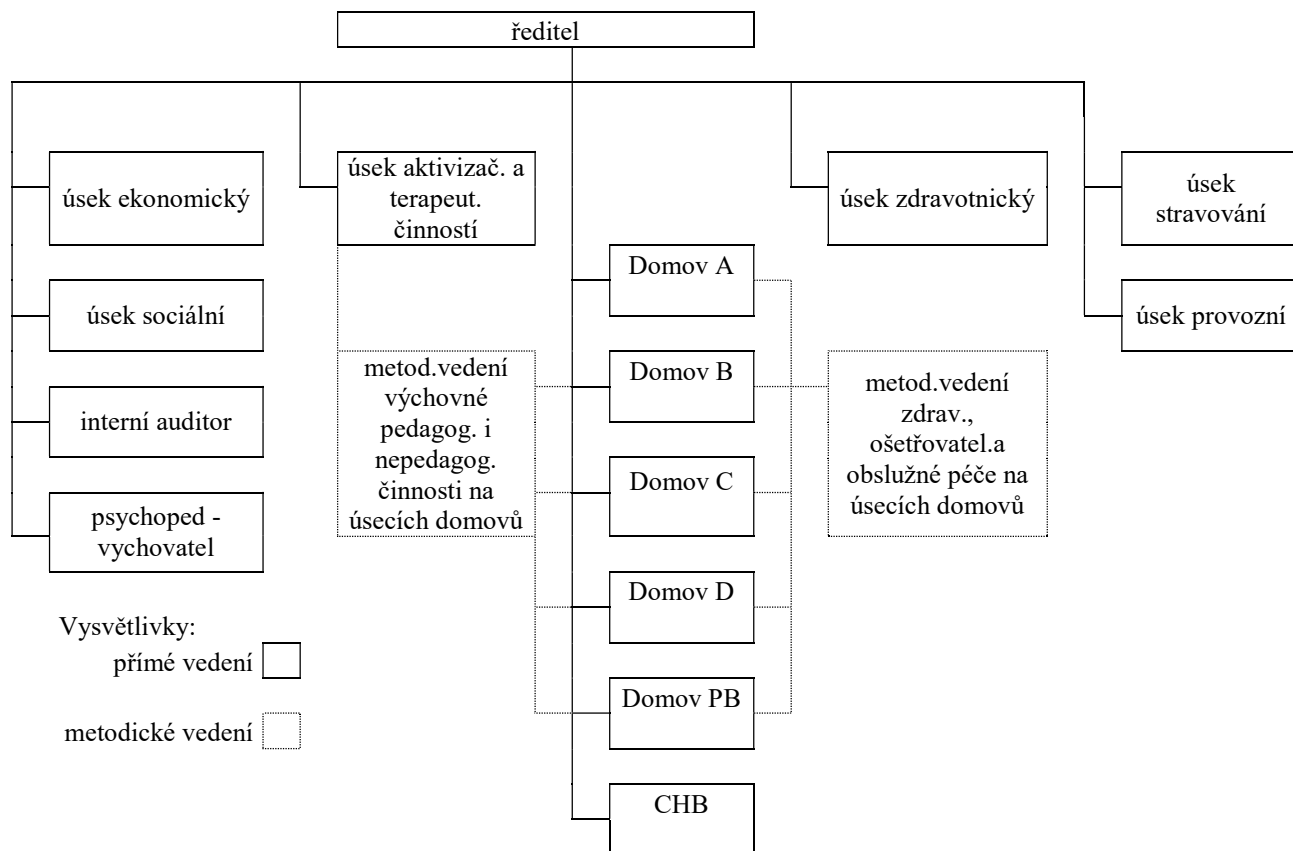
Jméno	Funkce	Kontakt	Mobil	e-mail
Mgr. Jan Hanáček	ředitel	518614333	727851097	reditel@horizontkyjov.cz
Mgr. Michal Kameník	vedoucí sociálního úseku	518614899	725502929	socialni1@horizontkyjov.cz
Kateřina Horatiusová, DiS.	vrchní sestra	518614892	-	vrchnisestra@horizontkyjov.cz
Bc. Alžběta Vyskočilová	vedoucí ekonomického úseku	518614892	603414132	ekonom@horizontkyjov.cz
Bc. Lenka Ždánská	personalista	518612017	607073663	personalni@horizontkyjov.cz
Petr Michalčík	vedoucí provozního úseku	518614900	725547569	provozni@horizontkyjov.cz
Kamila Horáčková	vedoucí stravovacího úseku nutriční terapeut	518614894		stravovani@horizontkyjov.cz
Mgr.et Bc. Marta Gottliebová	vedoucí aktivizačních a terapeutických činností	518614891	725553274	vychova@horizontkyjov.cz
Ludmila Školudová	vedoucí chráněného bydlení	-	-	chrbvedouci@horizontkyjov.cz
Pavel Komárek	vedoucí domova A	-	-	domova@horizontkyjov.cz
Ivana Sotolářová	vedoucí domova B	-	-	domovb@horizontkyjov.cz

ZPRÁVA O ČINNOSTI ZA ROK 2023

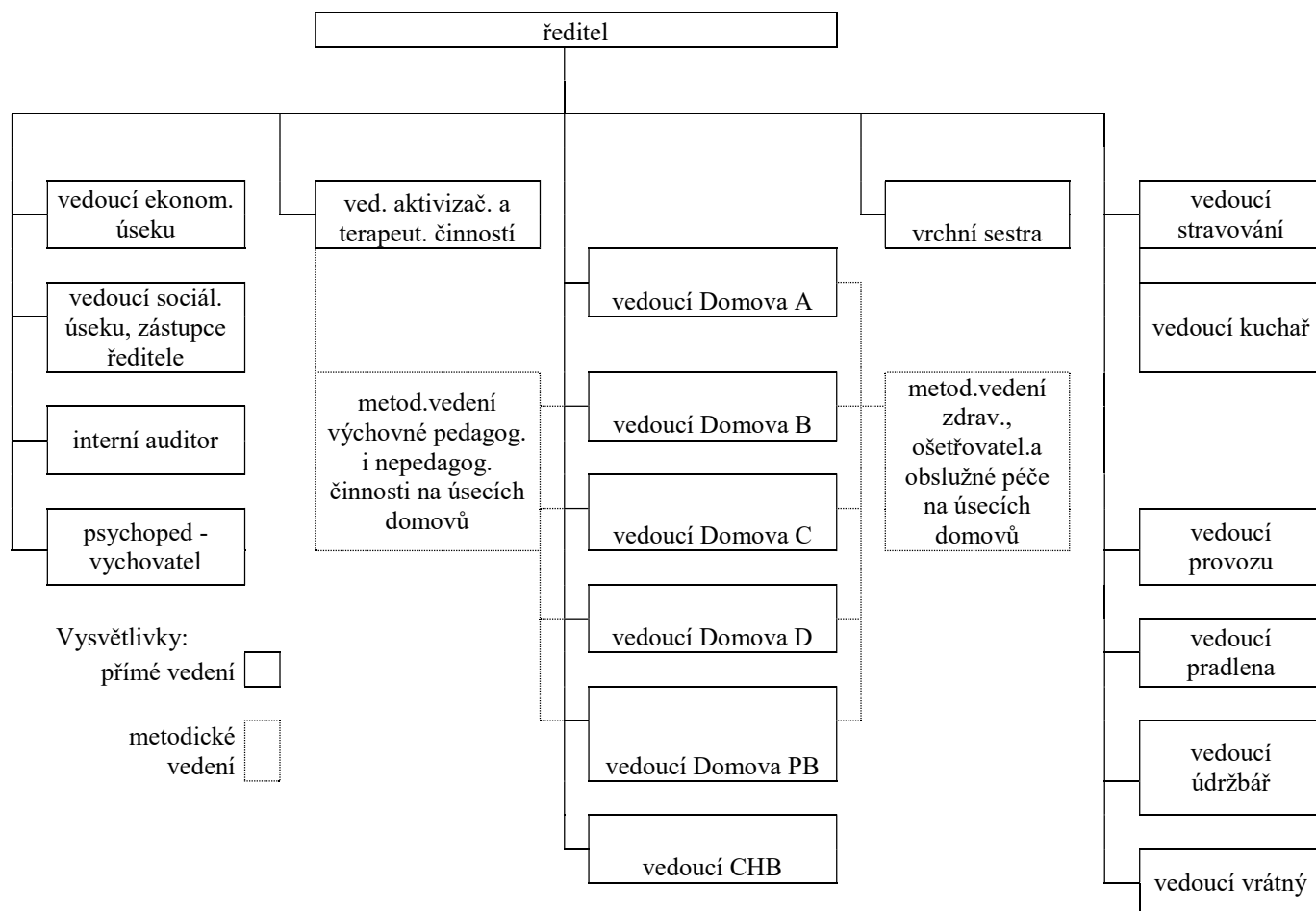
DOMOV HORIZONT, PŘÍSPĚVKOVÁ ORGANIZACE, STRÁŽOVSKÁ 1096, 697 01 KYJOV

Simona Plachá	vedoucí domova C			domovc@horizontkyjov.cz
Ivana Svobodová	vedoucí domova D	-	-	domovd@horizontkyjov.cz
Lenka Moudrá	vedoucí PB	-	-	domovp@horizontkyjov.cz

Organizační schéma – vnitřní členění, Domov Horizont, příspěvková organizace



Organizační schéma vedoucích zaměstnanců, Domov Horizont, příspěvková organizace



SOCIÁLNÍ PÉČE

Domov Horizont poskytuje dvě sociální služby. Domov pro osoby se zdravotním postižením (dále jen DOZP) a chráněné bydlení (dále jen ChrB). Poskytování obou sociálních služeb se řídí platnou legislativou.

Domov pro osoby se zdravotním postižením (9244854)

Cílovou skupinou Domova Horizont jsou muži a ženy od osmnácti let s mentálním postižením, s mentálním postižením v kombinaci s postižením tělesným a s mentálním postižením s přidruženou poruchou autistického spektra.

Posláním Domova Horizont je poskytování přiměřené míry celodenní podpory a péče svým uživatelům, jejichž situace vyžaduje pravidelnou pomoc jiné fyzické osoby. Tato podpora a péče je poskytována v závislosti na jejich individuálních potřebách a přáních s ohledem na respektování práv a zachování lidské důstojnosti. Služba usiluje o co největší možné zachování a rozvoj soběstačnosti a podporuje osamostatňování uživatelů vzhledem k jejich možnostem, čímž se snaží snižovat závislost na službě a dále posilovat jejich rozhodovací schopnosti, odpovědnost, a především vytvářet podmínky pro zapojení do běžného života společnosti, pro využívání veřejných služeb a institucí a tím podporovat sociální začlenění.

Chráněné bydlení (6133524)

Cílovou skupinou chráněného bydlení jsou muži a ženy s mentálním postižením a s mentálním postižením v kombinaci s postižením tělesným po dovršení 18 let do 80 let.

Poslání: Služba se snaží o co největší podporu uživatelů podle toho, v čem ji opravdu potřebují. Respektuje jejich osobnost, jejich názory, při práci s nimi uplatňuje rovnocenný, partnerský přístup. Pracuje s běžnými riziky, která přináší život a akceptuje jejich přiměřenou míru. Dbá na to, aby uživatelé maximálně využívali služby, které jsou běžně dostupné a určené pro veřejnost a snaží se rozvíjet sociální kompetence svých uživatelů (hospodaření s finančními prostředky, jednání na úřadech atd.) a tímto vším usiluje o jejich postupné začleňování do společnosti (včetně pracovního uplatnění).

Důležité informace

Transformace:

Domov Horizont aktivně vyhledává příležitosti pro výstavbu DOZP komunitního typu. Vstoupil do jednání s městem Veselí nad Moravou, které nabízí k prodeji dva pozemky (na ulici Železničářská a ulici Partyzánská) a nechal na oba pozemky vypracovat Studii investičního zájmu, kterou předložil svému zřizovateli.

Jednání o možnosti nákupu pozemků probíhají i s obcemi Moravský Písek a Vracov.

Ve službě ChrB probíhá zpracování projektové dokumentace na realizaci rekonstrukce rodinného domu ve Strážovicích, který chráněné bydlení využívá, a která by měla být realizována v roce 2024. Tímto dojde k navýšení kapacity domu na 6 uživatelů (dvě domácnosti po 3 užitelných) a možná je úprava přízemí obsahující vybudování domácnosti pro dalšího jednoho až dva uživatele využívající invalidní vozík). Možná je také další modernizace domu – fotovoltaika, tepelné čerpadlo, zateplení, výměna oken a zbudování vnějšího výtahu z důvodu bezbariérovosti). Po realizaci půdní vestavby bude navýšena kapacita služby chráněného bydlení na 23 uživatelů – dle předpokladů by se tak mělo stát od 1. 1. 2025.

Ve spolupráci se zřizovatelem probíhá jednání o využití budovy internátu gymnázia Hodonín, který byl Domovu Horizont koncem roku 2022 předán k hospodaření. Domov Horizont nechal postupně vypracovat několik variant možného využití objektu (Uvažovaná varianta DOZP a DZR není realizovatelná kvůli nevyhovujícímu prostorovému uspořádání objektu. Další možností je využití objektu pro chráněné bydlení a odlehčovací službu, ideálně ve spolupráci s dalším poskytovatelem soc. služeb, Centrem pro rodinu.). Tyto varianty byly předloženy na osobním jednání zřizovateli.

Domov Horizont je zapojen do projektu „Společně ke změně – společnou reflexí k prosazení práv lidí s postižením“, grant v rámci Programu Lidská práva financovaného z Norských fondů, v rámci něhož se pracovníci účastní školení, supervizních setkání s kolegy z jiných služeb a náhledy do sociálních služeb v Jihomoravském a Pardubickém kraji. V průběhu roku 2023 proběhlo pod záštitou tohoto projektu celkem 11 supervizí, kurzů a dalších druhů setkání v celkové délce trvání 23 dnů, kterých se za Domov Horizont účastnilo celkem 59 pracovníků.

Zaměstnávání uživatelů:

Důležitou součástí transformace je podpora uživatelů při hledání pracovního uplatnění.

K 31. 12. 2023 mělo s Domovem Horizont uzavřeno dohodu o pracovní činnosti 25 uživatelů a u externích zaměstnavatelů mělo uzavřenou dohodu 27 uživatelů.

Ve službě DOZP je zaměstnáno 19 uživatelů (10%).

Ve službě ChrB je zaměstnáno 20 uživatelů (100%).

Někteří uživatelé mají i více úvazků, celkem je úvazků 63 (22 uživatelé z DOZP, 41 uživatelé z ChrB).

Dobrovolnictví:

Na začátku roku 2023 s námi spolupracovalo 12 dobrovolníků, během roku 2023 bylo dosud uzavřeno nových 5 smluv, takže během roku jsme měli až 17 dobrovolníků.

K 31. 12. 2023 jsme spolupracovali se 14 dobrovolníky, kteří k 31. 12. 2023 odpracovali 364 hodin.

V rámci dobrovolnické práce u nás působí od minulého roku 2 canisterapeuti, kteří navštěvují Domov Horizont 1x za měsíc a věnují se převážně individuální canisterapii, což je důležitá forma terapie pro uživatele.

Zvyšování kvality služeb:

Pokračuje spolupráce s UPOL – Mgr. Jaromír Maštalíř, PhD. – alternativní augmentativní komunikace (AAK), využívání zvláštních pomůcek – počítače ovládaného pohybem očí a umožňujícího dorozumívání prostřednictvím pohybu očí. Plánované osobní konzultace proběhly a týkaly se tématu Alternativní a augmentativní komunikace.

Mgr. Jaromír Maštalíř, PhD. Vydal knihu, která se zabývá výše uvedenou problematikou a ve které popisuje i práci s jedním z uživatelů Domova Horizont.

Byla zahájena příprava zapojení uživatele Domova Horizont do konference pořádané Univerzitou Palackého, zaměřené na AAK, která proběhne v roce 2024

Cygnus 2 – (téměř) veškerá dokumentace o uživatelích je vedena v elektronické podobě, umožňuje okamžité sdílení informací a přístup k nim v případě potřeby. Pro seznamování pracovníků s aktualizovanými materiály se využívá tzv. komunikační centrum v programu Cygnus 2, tzn., seznamování probíhá elektronicky.

Na chráněném bydlení byl dokončen proces převodu dokumentace do elektronické podoby a také počítačové vybavení, které mají pracovníci k dispozici je pro tyto účely dostačující (osm notebooků na jednotlivých bytech a stolní počítač s dalším notebookem v kanceláři s tím, že vedoucí služby má k dispozici notebook i doma, pro možnost okamžité reakce i v době pracovního volna).

Byl zadán audit dokumentace chráněného bydlení ošetřující poskytování sociální služby, který probíhal v druhém pololetí roku 2023 a který konstatoval, že dokumentace a způsob poskytování služby je v souladu se zákonnými požadavky a trendy v sociálních službách.

Údaje o službách a uživatelích**Kapacita služeb, počet uživatelů, obloženost**

Kapacita služby Domov pro osoby se zdravotním postižením byla od 1. 1. 2023 195 uživatelů.

K 31. 12. 2023 byla služba poskytována 192 uživatelům. 179 uživatelů jsou muži, 13 uživatelek jsou ženy.

Věkový průměr uživatelů je 48,6 let.

V roce 2023 činila průměrná roční obloženost ve službě DOZP 98,5 %.

Kapacita služby Chráněné bydlení byla od 1. 1. 2023 20 uživatelů.

K 31. 12. 2023 službu využívalo 20 uživatelů. Služeb chráněného bydlení využívá 19 mužů a 1 žena.

Věkový průměr uživatelů je 47,7 let.

V roce 2023 činila průměrná obloženost ve službě ChrB 100 %.

Žádosti o poskytování sociální služby, příchody a odchody uživatelů

V roce 2023 zemřeli 3 uživatelé služby DOZP, dvěma novým uživatelům bylo zahájeno poskytování soc. služby.

Během roku 2023 bylo do služby DOZP podáno 20 žádostí o poskytování sociální služby. Bylo provedeno 11 sociálních šetření, u 2 zájemců budou provedena šetření v roce 2024. 7 zájemců splňovalo podmínky nepříznivé sociální situace a jejich žádosti byly zařazeny do evidence, u 2 zájemců dojde k posouzení žádosti až po provedení soc. šetření v roce 2024.

Aktuálně evidujeme 23 žádostí o poskytování sociální služby.

V roce 2023 chráněné bydlení neopustil žádný uživatel, ani nebylo zahájeno poskytování soc. služby novému uživateli.

Během roku 2023 bylo do služby ChrB podáno celkem 12 žádostí o poskytování sociální služby. Proběhlo 6 sociální šetření a 5 zájemců bylo zařazeno do evidence. Aktuálně evidujeme celkem 8 žádostí o poskytování sociální služby.

Věková struktura uživatelů

Věkový průměr uživatelů ve službě DOZP je 48,6 let.

Věkový průměr uživatelů ve službě ChrB je 47,7 let.

Ubytování a úhrady

Uživatelé bydlí ve službě Domov pro osoby se zdravotním postižením na jednolůžkových, dvoulůžkových, trojlůžkových a vícelůžkových pokojích. Od 1. 1. 2023 došlo k navýšení úhrady za poskytovanou sociální službu v Domově pro osoby se zdravotním postižením, a to ve složce ubytování na 230 Kč/den na běžných odděleních a na 235 Kč/den na podporovaném bydlení. Ve složce stravování došlo k navýšení na 206 Kč/den a na podporovaném bydlení na 163 Kč/den.

Na Chráněném bydlení bydlí uživatelé na jednolůžkových a dvoulůžkových pokojích. Ve službě Chráněné bydlení byla k 1. 1. 2023 navýšena úhrada za ubytování na 270 Kč/den, výše úhrady za oběd v Chráněném bydlení Domova Horizont se v souladu s § 17 prováděcí vyhlášky č. 505/2006 Sb. od 1. 1. 2023 stanovila ve výši 83 Kč (včetně provozních nákladů souvisejících s přípravou stravy). Ostatní stravu (snídaně, svačiny a večeře) si připravují uživatelé s podporou pracovníků Chráněného bydlení a hradí si ji ze svých finančních prostředků.

ZPRÁVA O ČINNOSTI ZA ROK 2023

DOMOV HORIZONT, PŘÍSPĚVKOVÁ ORGANIZACE, STRÁŽOVSKÁ 1096, 697 01 KYJOV

	druh služby			celkem za PO
	DOZP	ChrB		
Kapacita k 31. 12. 2023	195	20		215
Počet uživatelů k 31. 12. 2023	192	20		212
z toho: věkové rozpětí 3 - 26 let	8	1		9
věkové rozpětí 27-65 let	172	19		191
věkové rozpětí 66-75 let	12	0		12
věkové rozpětí 76-84 let	0	0		0
věkové rozpětí nad 85 let	0	0		0
Průměrný věk klientů	48,6	47,7		48,5
Obložnost v roce 2023 v %	98,5	100%		99%
Počet nových klientů v roce 2023	2	0		2
Počet ukončení pobytu, důvod	3	0		3
Aktuální stav žádostí o přijetí k 31. 12. 2023	23	8		31
Evidence odmítnutých žádostí, důvod odmítnutí	11	7		18

Komentář

Odchody ze služby DOZP v roce 2023: 3x úmrtí

Evidence odmítnutých žádostí, důvod odmítnutí (žádosti odmítnuté v roce 2023):

DOZP: 11x nesplňuje cílovou skupinu

ChrB: 7x nesplňuje cílovou skupinu

ZPRÁVA O ČINNOSTI ZA ROK 2023

DOMOV HORIZONT, PŘÍSPĚVKOVÁ ORGANIZACE, STRÁŽOVSKÁ 1096, 697 01 KYJOV

	počet pokojů	denní úhrada za bydlení k 31. 12.		
		v roce		
		2021	2022	2023
pokoje jednolůžkové	14	190	218	230
pokoje dvoulůžkové	58	190	218	230
pokoje třílůžkové	6	190	218	230
pokoje vícelůžkové	11	190	218	230

Druh stravy	denní úhrada za stravu k 31. 12.		
	v roce		
	2021	2022	2023
šetřící	166	183	206
racionální	166	183	206
diabetická	170	195	218
ostatní (nutričně definovaná strava)	5	5	5

STRAVOVÁNÍ UŽIVATELŮ SLUŽEB

Kuchyně zařízení dle stanoveného projektu z března roku 1997 má kapacitu 350 porcí denně.

Od 1. 2. 2022 začala kuchyně DH dodávat stravu S-centru, které je umístěno a areálu DH.

Stravování uživatelů a zaměstnanců zajišťuje vlastní stravovací provoz Domova Horizont. Stravování je neoddělitelnou součástí komplexní péče o uživatele.

Strava uživatelů se podává:

- a) v jídelnách a společenských místnostech na jednotlivých odděleních
- b) v centrální jídelně Domova Horizont, kde se stravují společně se zaměstnanci Domova Horizont
- c) a zaměstnanci S-centra

Uživatelé služeb mají možnost 5x týdně výběru z pečiva při snídaních, stejně tak nápojů a příchutí do mléka při všech snídaních. Také je zajištěn výběr tekutin při celodenním pitném režimu. Výběr obědů je možný ze dvou hlavních jídel v týdnu, týká se to uživatelů, kteří nemají žádné dietní omezení a uživatelů, kteří mají racionální stravu s mletým masem. Uživatelé DH mají 2x do týdne teplou večeři.

Veškeré dietní omezení předepisuje ošetřující lékař. Vedoucí stravování sestavuje jídelní lístek v rámci stanovené diety. V Domově Horizont je zaveden Dietní systém, který obsahuje všechny používané typy diet a jejich kombinace, s uvedením základní charakteristiky.

V DH je ustanovena stravovací komise, která se schází 1x za měsíc, Zde je schvalován jídelní lístek na následující měsíc. Jsou zde vznášeny případné připomínky a podněty ze strany uživatelů, které jsou zapracovávány do jídelního lístku na následující období. Jídelní lístek je také konzultován s externím nutričním terapeutem. Několikrát proběhl náhodný propočet nutričních hodnot týdenního jídelního lístku – energie, bílkoviny, tuky, cukry. Tyto hodnoty byly vždy v souladu s požadavky na výživovou hodnotu stravy.

Stravu tvoří:

- snídaně
- přesnídávka
- oběd
- odpolední svačina
- večeře
- druhá večeře

Náklady na stravu pro uživatele celkem

	Rok 2023
norma – nárok	7 327 877,00
Spotřeba	7 327 792,34
+ úspora/ - překročení	84,66

Domov Horizont – uživatelé v Kč

Rok 2023	norma	spotřeba potravin	+úspora / -překročení	Kumulace
Leden	601 314,00	583 448,94	17 865,06	17 865,06
Únor	562 145,00	555 150,12	6 994,88	24 859,94
Březen	628 170,00	616 764,23	11 405,77	36 265,72
Duben	576 493,00	619 651,21	-43 158,21	-6 892,49
Květen	634 024,00	652 568,90	-18 544,90	-25 437,39
Červen	615 086,00	607 317,11	7 768,89	-17 668,50
Červenec	602 945,00	609 168,00	-6 223,00	-23 891,50
Srpen	602 167,00	603 449,72	-1 282,72	-25 174,22
Září	615 950,00	616 236,20	-286,20	-25 460,42
Říjen	654 865,00	636 805,07	18 059,93	-7 400,49
Listopad	633 096,00	597 314,12	35 781,88	28 381,39
Prosinec	601 622,00	629 918,74	-28 296,74	84,66

Seznam jednotlivých diet a jejich zastoupení v % za rok 2023

Název diety	Zastoupení v %
Dieta č. 0 - tekutá	5 %
Dieta č. 1 – kašovitá	15 %
Dieta č. 2 – šetřící	5 %
Dieta č. 3 – racionální	61 %
Dieta č. 4 – s omezením tuků	2,5 %
Dieta č. 5 – bezezbytková	0,5 %
Dieta č. 6 - nízko bílkovinná	1 %
Dieta č. 8 – redukční	1 %
Dieta č. 9 – diabetická	3 %
Dieta č. 9 s druhou večeří	1 %
Dieta 9S – diabetická šetřící	0,5 %
Dieta při dně	1 %
Dieta bez mléčná	3 %
Dieta bezlepková - bez mléčná	0,5 %

Úhrada za stravování uživatelů v Kč

rozbor denní stravy	rok 2022			rok 2023		
	náklady na potraviny	režijní náklady	celkem na 1 jídlo	náklady na potraviny	režijní náklady	celkem na 1 jídlo
snídaně	20	13	33	22	13	35
přesnídávka	10	6	16	10	6	16
oběd	37	29	66	48	35	83
svačina	10	6	16	10	6	16
večeře	30	22	52	32	24	56
druhá večeře	9	3	12	9	3	12
celkem na den	116	79	195	131	87	218

ZDRAVOTNÍ PÉČE A REHABILITACE

Zajištění lékařské péče

Uživatelé v zařízení mají právo svobodného výběru lékaře a možnost výběru smluvní praktické lékařky zařízení MUDr. Danuše Štaifová-Zhořová.

Ordinace lékařky probíhají vždy v úterý a ve čtvrtek v době mezi 9.00 -11.00 hod. a 13.00 – 15.00 hod. v ambulanci DH na Domově B. Částečně mobilní uživatelé jsou do ošetřovny dovedeni nebo dovezeni ošetřovatelským personálem. Ke zcela imobilním uživatelům nebo nemocným uživatelům dochází lékařka přímo na pokoje.

V době nepřítomnosti lékařky řeší všeobecná sestra zdravotní potíže uživatele s lékařkou telefonicky. Lékařka doporučí léčebný postup nebo se osobně dostaví do zařízení. Pokud se u uživatele objeví závažné zdravotní problémy, všeobecná sestra konající službu odešle uživatele k odbornému ošetření do Nemocnice Kyjov. Při náhlé změně zdravotního stavu uživatele vyžadující okamžitý zásah lékaře, přivolá všeobecná sestra RZS.

Do zařízení dochází pravidelně 1x za dva měsíce odborná lékařka z oboru psychiatrie MUDr. Pavlína Doležalová vždy ve čtvrtek od 8.30 – 13.00 hod. Lékařka ordinuje v ambulanci DH a u lůžka uživatelů. Akutní stavy jsou řešeny přes PN Kroměříž

Uživatelům poskytují pravidelnou zdravotní péči lékaři specialisté Nemocnice Kyjov (kardiologie, neurologie, kožní, infekční, plicní, diabetologie, oční, gastro ambulance, chirurgie, ORL, gynekologie, mamografie....), Nemocnice Hodonín (nefrologie, nutriční péče), Nemocnice u Sv. Anny Brno (stomatologie plánovaná), FN Brno (stomatologie akutní, plánovaná).

Využíváme dále péče specializovaných ambulancí – Mudr. Grosman, Mudr. Příkazský, Mudr. Hiemer, oční optika Clarity, Mudr. Bílská

V zařízení pečujeme o uživatele s perkutánní endoskopickou gastrostomií (PEG). U uživatelů provádíme pravidelné kontroly hmotnosti, objemu paží a laboratorní odběry krve. Výsledky vyšetření předává formou písemné zprávy, nebo osobně vrchní sestra lékařce nutriční ambulance v NTGM Hodonín MUDr. Smetkové Dagmar.

Uživatelé využívají podávání stravy kontinuálně přes enterální pumpy.

či v malnutrici, indikuje nutriční podporu formou doplňků stravy, které jsou hrazeny z veřejného zdravotního pojištění.

Zavedením nutriční péče, která představuje komplexní a kvalifikované řešení výživy uživatelů, zvyšujeme i kvalitu poskytované péče v našem zařízení.

Rehabilitace

Rehabilitační péče je zabezpečena prostřednictvím 1 x registrovaného fyzioterapeuta s platnou odbornou způsobilostí k výkonu zdravotnického povolání bez odborného dohledu podle zákona c. 96/2004 Sb., o nelékařských zdravotnických povoláních a 1 x zdravotní masér. Fyzioterapeut i zdravotní masér jsou zapojeni do celoživotního vzdělávání, účastní se odborných seminářů, přednášek a doplňují si informace četbou odborných časopisů. Péče je poskytována výhradně na základě indikace lékaře.

Cílem ošetřujícího personálu je všemi dostupnými metodami, tedy i rehabilitační péčí, zabránit vzniku komplikací souvisejících s těžkým fyzickým postižením a omezenou pohyblivostí našich uživatelů. V našem zařízení uplatňujeme celou řadu rehabilitačních prostředků, kterými směřujeme ke zlepšení nebo obnově poškozených funkcí, náhradě ztracených funkcí či zpomalení progresu.

Rehabilitační péči indikují smluvní lékařky dle odborných posudků neurologie, ortopedie. Kontrola je prováděna při lékařských preventivních prohlídkách min. 1x za dva roky.

Vzhledem k tomu, že velká část uživatelů má indikovanu RHB péči pro postižení DMO, zaměřujeme se především na aktivní, pasivní LTV za pomoci neuromuskulární facilitace, cviky na zlepšení jemné motoriky, korekce vadného držení těla, vertikalizme s oporou, dechovou gymnastiku a nácvik lokomoce a sebe obsluhy.

Náš personál odborně využívá prvky z reflexní terapie (Vojtova metoda, Bobathova metoda, synergní reflexní terapie, reflexní masáže, techniky měkkých tkání, tejpování, lymfatické masáže). Využíváme také mobilizační techniky a bazální stimulaci.

Ve spolupráci s ošetřovatelským personálem probíhá polohování imobilních uživatelů s pomocí polohovacích pomůcek vyrobených specializovanými firmami, ale i z vlastních zdrojů a za přispění rodinných příslušníků. Praktikujeme také léčebnou tělesnou výchovu skupinovou i individuální, kondiční cvičení pomocí gymballů, cvičení na nářadí, pasivní protahování s předehtříváním lavathermem apod.

Z fyzikální terapie jsme schopni poskytnout diadynamické, tenzní, interferenční, traberty, Kotzovy proudy, ultrazvuk, magnet, tejpování, baňkování.

Součástí RHB je i vodoléčba, kde je možnost provádění perličkových koupelí, vířivých koupelí, podvodních masáží, cvičení ve speciálních šlapacích vanách.

V letních měsících je k využití venkovní bazén, který sloužící na nácvik plavání, chůze a zlepšení kondice.

Všem uživatelům nabízíme také relaxační metody pro zlepšení psychického stavu, masáže, míčkování, sledujeme nácvik jemné i hrubé motoriky.

PLNĚNÍ ÚKOLŮ V PERSONÁLNÍ OBLASTI

Struktura a počty zaměstnanců dle jednotlivých kategorií
- pohyb zaměstnanců v roce 2023

Příloha OSV

kategorie	Platová třída k 1. 1. 2023	změna třídy v průběhu roku	Počet zaměstnanců (fyzický)	změna počtu zaměstnanců		průměrný přepočtený stav zaměstnanců za celý rok
				přírůstky	úbytky	
ředitel	12		1	0	0	1
finanční referent, účetní	11		1	1	1	1
personalista, mzdový účetní	11		1	0	0	1
účetní	9		1	0	0	1
vedoucí stravovacího provozu	9		1	0	0	1
technický pracovník	10		1	0	0	1
zásobovač, majetkový referent	9		1	0	0	1
účetní, administrativní pracovník	9		1	0	0	1
interní auditor	10		1	0	0	0,2
THP celkem			9	1	1	8,2
všeobecná sestra	10		18	0	0	16,5
fyzioterapeut	10		1	0	0	1
masér	5		1	0	0	1
zdravotničtí pracovníci celkem			20	0	0	18,5
psychoped – vychovatel	10		0	1	0	1
ved.aktiv.a terap. činností	11		1	0	0	1
Pedagogičtí pracovníci celkem			3	0	2	2
prac. v soc. službách - POP	5		88	6	6	88
prac. v soc. službách - ZVNČ	7		16	7	7	16
prac. v soc. službách - ZVNČ	8		6	3	3	6
prac. v soc. službách - ZVNČ	9		0	5	0	5
soc. pracovník-vedoucí	11		1	0	0	1
sociální pracovník	10		3	0	0	3
pracovníci v soc. službách celkem			114	22	17	119
kuchař/ka	6		7	2	2	7
pomocný kuchař	4		3	1	1	3
pradlena	2		5	1	1	5
krejčí	5		1	0	0	1
provozní elektrikář	5		1	0	0	1
truhlář	5		1	0	0	1
údržbář, topič	5		2	0	0	2
vrátný	2		5	1	1	4,5
uklízečka	2		14	2	2	13,5
skladník	5		1	0	0	1
provozní zaměstnanci celkem			40	7	7	39
CELKEM zaměstnanci						186,7

NÁKLADY

Běžné náklady zařízení jsou spojeny s neinvestičními výdaji realizovanými na zabezpečení provozu celého zařízení. Celkové náklady zařízení činily 143 554 tis. Kč, osobní náklady byly zaúčtovány ve výši 115 682 tis. Kč, tyto byly částečně financovány mimořádnými dotacemi MPSV a účelově určeným příspěvkem JMK_spolufinancování dotace MPSV. Poměrně vysoká částka, která vstupuje do nákladů, je tvořena odpisy, a to ve výši 1 604 tis. Kč. Služby, opravy a spotřeba energií a spotřeba materiálu zatížily náklady částkou 24 955 tis. Kč.

Pro rok 2023 byl sestaven rozpočet v celkové výši 150 202 tis. Kč jako vyrovnaný V průběhu roku došlo ke třem rozpočtovým opatřením z důvodu sníženého čerpání energií a tím k přehodnocení použití neúčelového příspěvku na provoz a jeho vrácení zpět na účet JMK (vratka ve výši 6 000tis.Kč)

V jednotlivých spotřebách materiálů a služeb došlo v roce 2023 k menším odchylkám a jednotlivé analytiky byly v průběhu roku upravovány dle skutečného čerpání nákladů a plnění výnosů.

Podrobný rozpis položky “Náklady” v analytickém členění jsou uvedeny v příloze č. 16 – Náklady.

účet 501 Spotřeba materiálu (13 347 tis. Kč)

Nákladový účet spotřeba materiálu dosáhl v roce 2023 objemu 13 347tis. Kč a jednotlivé analytické účty byly čerpány v souladu s upraveným plánem hospodaření na rok 2023.

účet 502 Spotřeba energie (4 132 tis. Kč)

Spotřeba energie v roce 2023 dosáhla částky 4 089 tis. Kč, a oproti plánu došlo u spotřeby elektrické energie a plynu k celkové úspoře, a to z důvodu mírných zimních teplot a také využitím kogenerační jednotky.

511/0311 Stavební opravy (1 814 tis. Kč)

V roce 2023 byla provedeny opravy zdí a schodišť, opravy oplocení kolem areálu zařízení, opravy výtahů, elektroinstalace a výměna topných těles, oprava vzduchových filtrů apod., opravy dveří a kuchyněk.

511 /0333 Pravidelné revize a údržba zařízení (239 tis. Kč)

V rámci provádění pravidelných revizí a kontrol vyhrazených a jiných zařízení byly provedeny předepsané kontroly plynových rozvodů a spotřebičů, kontroly komínů, kontroly kotelní vody a expanzní nádoby. Dále byly provedeny provozní revize tlakových nádob, periodické revize elektrických rozvodů a spotřebičů, revize a kontroly zabezpečovacího systému, kontroly zdravotnických přístrojů, pravidelné revize výtahů a kontroly požárně bezpečnostních zařízení. V rámci údržby byl prováděn pravidelný servis výtahů,

511/0302 Pravidelná revize a údržba dopravních prostředků (73 tis. Kč)

V rámci údržby dopravních prostředků byly provedeny servisní prohlídky osobních aut včetně nutných oprav vyplývajících ze servisních prohlídek. Letošní náklady na vozový park činily 73 tis. Kč.

511/0303 Ostatní běžné opravy (197 tis. Kč)

Ostatní běžné opravy jsou převážně opravy technologického a strojního vybavení zařízení (kuchyňské stroje, pračky a sušičky, oběhová čerpadla, výtahy, měření a regulace, zdravotnické přístroje). Běžné opravy dosáhly hodnoty

197 tis. Kč.

Procentní podíly nákladových složek na celkových nákladech roku 2023

spotřeba materiálu	spotřeba energií	vodné a stočné	opravy a udržování	ostatní služby	osobní náklady	odpisy	ostatní náklady
9,29	2,87	0,81	1,80	2,32	80,58	1,11	1,22

Náklady na lůžko v roce 2023 v Kč	DOZP	CHB
kapacita	195 uživatelů	20 uživatelů
měsíční náklady na 1 lůžko	57 462,00	31 207,00
měsíční výnosy na 1 lůžko	58 201,00	31 207,00
+ zisk/ -ztráta	739,00	0,00
měsíční výnosy na 1 lůžko (bez dotace a příspěvku)	31 346,00	21 959,00
státní doplatek na každé lůžko/měsíc	-26 855,00	-9 248,00

FINANČNÍ MAJETEK

Finanční majetek tvoří část oběžných aktiv organizace. Tento majetek je tvořen především penězi na běžném účtu, penězi v pokladně běžného účtu a položkou ceniny. K 31. 12. 2023 disponuje organizace s finančním majetkem v celkové výši **26 059 033,01 Kč**. V současné době jsou stabilními příjmy především příspěvky na péči a úhrady od uživatelů za ubytování a stravu. Organizace vede u Komerční banky, a.s., běžný provozní účet a účet fondu kulturních a sociálních potřeb, jehož prostřednictvím jsou uskutečňovány veškeré bezhotovostní platby. Běžný provozní účet je v účetnictví veden pod číslem účtu 241 dle platné účetní osnovy. Tento je dále analyticky členěn tak, aby bylo zajištěno jeho krytí fondy. Účet FKSP je veden pod číslem 243.

ZPRÁVA O ČINNOSTI ZA ROK 2023

DOMOV HORIZONT, PŘÍSPĚVKOVÁ ORGANIZACE, STRÁŽOVSKÁ 1096, 697 01 KYJOV

Vstupní údaje (v tis. Kč)

stav k 31. 12. 2023

241/0010 - běžný účet provozní	11 413 202,12
241/0411 - běžný účet fondu odměn	346 015,88
241/0413 - běžný účet ze zlepšeného HV	534 857,83
241/0414 - běžný účet rezervní	1 293 308,06
241/0416 - běžný účet fondu reprodukce (investiční)	1 117 382,87
243/0100 - běžný účet fondu kulturních a soc. potřeb	341 742,70
245/0600 - běžný účet cizích prostředků (uživatelský)	10 921 529,55
263/0010 - ceniny	10 958,00
261/0600 – pokladna běžného účtu	80 958,00
	26 059 033,01

Rozdíl mezi účtem FKSP a fondem je tvořen pouze časovým nesouladem mezi zaúčtováním a bankovním převodem u základního přidělu FKSP, příspěvku na stravování. Uvedené rozdíly jsou srovnány vždy v následujícím měsíci. Rozpis tvorby a čerpání všech peněžních fondů je uveden v oddíle č. VI – přehled o tvorbě a čerpání peněžních fondů na rok 2023

Vývoj finančního majetku od roku 2019-2023

Vstupní údaje (v tis. Kč)	2019	2020	2021	2022	2023
Finanční majetek	20 920	21 503	22 888	26 576	26 059

Výši finančního majetku do velké míry ovlivnila především výše přidělované dotace, výše úhrad od zdravotních pojišťoven a odvody JMK, které snižují zůstatek na účtu (odvod odpisů).

DOTACE A PŘÍSPĚVKY (TRANSFERY)

- V souladu s ust. § 101a zákona č. 108/2006 Sb., o sociálních službách, ve znění pozdějších předpisů, byla organizaci poskytnuta Státní dotace pro rok 2023 ve výši 42 655 tis. Kč.
- Účelově určený příspěvek JMK – spolufinancování dotace MPSV – ve výši 15 679 tis. Kč
- Příspěvek na provoz bez účelového určení byl přiznán ze strany Jihomoravského kraje ve výši 9 500 tis. Kč. Pro DOZP bylo použito 8 610 tis. Kč a pro CHB bylo použito 110 tis. Kč.
- Organizaci byly schváleny investiční účelově určené příspěvky na pořízení hmotného majetku, na rozsáhlou rekonstrukci budovy A ve výši 16 000 tis. Kč.
- Účelově určený příspěvek na „transformaci“ sociálních služeb ve výši 110 tis. Kč.

Jihomoravský kraj	§101a) finanční podpora		P	42 655 000	42 655 000	úhrada uznatelných nákladů
Jihomoravský kraj	Účelově určený příspěvek JMK spolufinanc.MPSV		P	15 679 000	15 679 000	úhrada uznatelných nákladů
Jihomoravský kraj	neúčel. příspěvek na provoz		P	9 500 000	9 500 000	úhrada běžných nákl. provozních
Jihomoravský kraj	transformace služeb	soc.	P	110 000	110 000	úhrada nákladů na studie
Jihomoravský kraj	rekonstrukce budovy A		I	16 000 000	16 000 000	investiční náklady rekonstrukce budovy A
Jihomoravský kraj	celkem přijaté dotace		P + I	83 936 855	83 836 855	Provozní náklady + Investiční náklady

Finanční vypořádání účelově určených příspěvků za rok 2023 proběhlo v požadovaných termínech.

INVESTICE

V roce 2023 byly na majetkové účty proúčtované investice:

Investice 2023 – zařazeno do užívání z účtu 042

Vstupní údaje (v Kč)	Kč
Blixer – stravovací provoz (placeno z vlastních finančních prostředků inv.fondu)	66 602,00 Kč
Krouhač zeleniny – stravovací provoz (pořízeno z vlastních prostředků inv.fondu)	85 838,00 Kč
Celkem zařazeno na účet 022	152 440,00 Kč

Investice byly pořízeny dle schváleného plánu investic a za předpokladu nejnižší ceny na trhu. Stav investičního fondu je veden k 31. 12. 2023 ve výši 1 117 tis. Kč a je plně kryt finančními prostředky. Na účtu 042 zůstává nezařazena částka 22 666 tis. Kč, tj. PD elektrické požární signalizace, faktury týkající se rekonstrukce budovy A. Tato akce bude zařazena po vydávání kolaudačního rozhodnutí v roce 2024 – předpoklad leden 2024.

ZMĚNY STAVU MAJETKU

V průběhu roku organizace pořizovala především drobný dlouhodobý hmotný majetek.

V položkách účtů 022 a 028 došlo také k vyřazení v důsledku opotřebení a nerentabilních oprav.

Stavy majetku v roce 2023

číslo účtu	název účtu	stav k 1. 1. 2023	zařazeno	vyřazeno	stav k 31. 12.2023
018	drobný dl. nehmotný majetek	57 340,85	0,00	0,00	57 340,85
021	stavby	105 390 049,82	0,00	0,00	105 390 049,82
022	sam. mov. věci a soub. mov. věci	12 813 758,53	152 440,00	65 278,50	12 900 920,03
028	drobný dl. hmotný majetek	18 836 933,97	1 322 364,14	924 701,08	19 234 597,03
031	pozemky	3 915 999,92	0,00	0,00	3 915 999,92
032	umělecká díla a předměty	68 000,00	0,00	0,00	68 000,00
042	nedokonč. dl. hm.majetek	6 665 206,00	16 153 524,84	152 440,00	22 666 290,84
	majetek celkem	147 747 289,04	17 628 328 98	1 142 419,58	164 233 198,49

Z uvedeného jsou patrné změny v pořizovacích hodnotách u jednotlivých druhů majetku za rok 2023.

Zařazený majetek v roce 2023 u vybraných druhů majetku

Vstupní údaje (v Kč)	Kč
022 – samostatné movité věci a soubory hmotných movitých věcí	152 440,00
Blixer – stravovací provoz	70 059,00
Krouhač na zeleninu – stravovací provoz	89 000,00

BEZÚPLATNÝ PŘEVOD

Ve sledovaném roce 2023 nebyl realizován bezplatný převod majetku.

PRONÁJEM MAJETKU

Organizace nepronajímá majetek jinému subjektu.

POJISTNÉ UDÁLOSTI

V roce 2023 nebyla evidována a řešena pojistná událost.

**Inventarizační zpráva
o inventarizaci majetku a závazků provedené k 31. 12. 2023**

Úvod

Název organizace: DOMOV HORIZONT, příspěvková organizace

Sídlo organizace: Strážovská 1096, 697 01 Kyjov

reditel@horizontkyjov.cz

Inventarizace provedena ke dni: 31. 12. 2023

Den zahájení inventarizace: 09. 10. 2023

Den ukončení inventarizace: 26. 01.2024

Inventarizace byla provedena v souladu se zákonem č. 563/1991 Sb., o účetnictví, ve znění pozdějších předpisů, a vyhláškou č. 270/2010 Sb., o inventarizaci majetku a závazků, ve znění pozdějších předpisů, a vnitřní směrnicí č. 55/EK „Směrnice pro provedení inventarizace“.

Průběh inventarizace

Ředitel organizace schválil Plán inventur na rok 2023, který obsahoval termíny provedení inventur jednotlivých druhů majetku a závazků. Referent majetkové správy zajistil kompletní předání podkladů k provedení inventur a inventarizační komise prováděly inventuru dle inventurních soupisů dle jednotlivých místností, tak, aby byly inventarizované všechny položky majetku evidovaného v organizaci.

Skutečné stavy majetku a závazků členové inventarizačních komisí zjišťovali:

a) **fyzickou inventurou** v případě majetku, u kterého bylo možné vizuálně zjistit jeho fyzickou existenci (peníze, ceniny, zásoby, hmotný majetek, nehmotný majetek); skutečný stav se zjišťoval počítáním, vážením, měřením, spuštěním SW apod.

U majetku evidovaného na účtech nehmotného majetku (018) byla zároveň s fyzickou inventurou provedena kontrola dokladů (např. platnost licencí, smluv).

- V případě nemovitostí zapisovaných do katastru nemovitostí (stavby, pozemky) bylo provedeno porovnání účetního stavu s fyzickým stavem a s evidencí katastru nemovitostí a zřizovací listinou organizace.
- U účtu 042 bylo kromě fyzické inventury ve všech případech nedokončených investic prověřeno, zda se nejedná o zmařenou investici.
- Inventura ve skladech byla provedena vždy za přítomností osoby odpovědné za příslušné zásoby.

- V případě zjištění nečitelného nebo chybějícího inventárního čísla, bylo toto inventární číslo obnoveno.
- b) **dokladovou inventurou** v ostatních případech (např. bankovní účty, fondy, závazky a pohledávky); skutečný stav se zjišťoval a dokládal pomocí různých písemností, potvrzení, dokladů a pomocných evidencí, byl proveden rozpis zůstatků účtů dle obratové předvahy k 31. 12. 2023.

Prvotní inventura byla provedena k rozhodnému dni dle Plánu inventur a doložena inventurními soupisy, členové inventarizačních komisí stvrdili svými podpisy na těchto soupisech zjištěné skutečnosti.

Inventarizační rozdíly

Zjištěný skutečný stav majetku a závazků byl následně porovnán s účetním stavem. Inventarizací **nebyly** zjištěny **inventarizační rozdíly**.

Veškeré inventurní soupisy a další doklady prokazující provedení inventarizace majetku a závazků organizace k 31. 12. 2023 jsou uloženy v pořadačích u administrativní pracovnice – účetní.

Závěr

Inventarizace veškerého majetku a závazků k 31. 12. 2023 příspěvkové organizace Domova Horizont proběhla řádně a v souladu s vnitřní směrnicí č. 55/EK „Směrnice pro provedení inventarizace“, Plánem inventur a platnými právními předpisy. Termíny inventur byly dodrženy.

KONTROLNÍ ČINNOST

Vnitřní kontroly 2023

V souladu se směrnicí 27/ŘE byl sestaven „Plán kontrol na rok 2023“, které byl prováděn na jednotlivých úsecích organizace:

Průběžné kontroly na všech úsecích organizace

- Kontrola dodržování vnitřních organizačně - řídicích předpisů, řádů, pravidel, směrnic, nařízení, dodržování náplní práce apod. na jednotlivých pracovištích
- Kontrola personální, technické, materiální a finanční dokumentace
- Kontrola dodržování pracovní neschopnosti zaměstnanců
- Kontrola dodržování hygienických předpisů

Běžné kontroly

Úsek Domovů A, B, C, D, PB, ChB

- Kontrola vedení dokumentace na domovech a ChB
- Kontrola kvality ošetrovatelské péče
- Kontrola výdeje a podávání stravy, hygiena a estetiky
- Kontrola hospodaření svěřeného majetku a materiálně technického zásobování
- Kontrola vzdělávání zaměstnanců dle zákona č. 108/2006 Sb.
- Kontrola označení ošacení uživatelů
- Kontrola dodržování pravidel na ochranu uživatelů před stigmatizací a negativním hodnocením dle VS DH č. 16/SC (vhodné oslovení, oblékání uživatelů a pracovníků, doprovod uživatelů mimo DH)
- Kontrola dodržování ochrany práv uživatelů dle VS DH č. 36/SC
- Kontrola vedení sociálních a důchodových spisů uživatelů, uložení dokumentace
- Kontrola depozit uživatelů, úhrad za pobyt a vratek
- Kontrola hmotných depozit – oblečení a cennosti
- Kontrola zpracování a plnění individuálních plánů uživatelů
- Kontrola vedení pokladen na odděleních Domovů A, B, C, D, PB, ChB
- Kontrola ošacení uživatelů Domovů A, B, C, D, PB

Zjištěné nedostatky byly na místě odstraněny a byly provedeny následné kontroly zjištěných nedostatků.

Vnější kontroly

Úsek ekonomický

K: 23.11.2023 - Ministerstvo práce a sociálních věcí – kontrola čerpání covidových dotací. Byla vyměřena vratka výši 7 145 Kč zpět na účet MPSV z důvodu, kdy jedna zaměstnankyně nesplnila podmínku pro výplatu covidové dotace. Není porušením rozpočtové kázně, finanční prostředky byly vráceny v požadovaném termínu, tj. 12. 1. 2024.

Jiné nedostatky nebyly zjištěny.

ZPRÁVA O ČINNOSTI ZA ROK 2023

DOMOV HORIZONT, PŘÍSPĚVKOVÁ ORGANIZACE, STRÁŽOVSKÁ 1096, 697 01 KYJOV

Název organizace: Domov Horizont, příspěvková organizace, Strážovská 1096, 697 01 Kyjov

	Sestavený plán hospodaření	Upravený plán hospodaření	Skutečnost k 31.12.2023	% plnění
Výnosy za vlastní výroby	0	0	0	0
Výnosy z prodeje služeb:	73 395	74 910	75 043	100
z toho: 1. příspěvek na péči	33 900	33 900	33 897	100
2. ubytování	16 900	17 412	17 424	100
3. stravné - uživatelé	11 100	11 523	11 523	100
4. stravné - zaměstnanci	700	850	859	101
5. stravné uživatelé - S - centrum	1 400	1 830	1 828	100
6. fakultativní služby	10	10	4	40
7. regulační poplatky spoluúčast	50	50	57	114
8. ošetřovné terapeutická činnost	180	180	210	117
9. výnosy od ZP	8 900	8 900	8 986	101
10. ostatní výnosy (zápůjčka budovy pro S-centrum)	255	255	255	100
Výnosy z pronájmu	0	0	0	0
Výnosy za prodané zboží	0	0	0	0
Výnosy z prodeje materiálu	0	0	0	0
Použití fondů: 1. Fond investic	0	0	0	0
2. Fond rezervní	735	200	154	77
3. Fond odměn	0	0	0	0
4. FKSP	0	0	0	0
Výnosy z přijatých neinvestičních transferů celkem:	75 834	67 944	67 937	100
z toho: 1. z příspěvku na provoz od JMK bez účel. Určení	15 500	9 500	9 500	100
2. z účel. určeného příspěvku na provoz od JMK	0	110	110	100
3. z účel. určeného příspěvku na provoz od JMK - OINV	2 000	0	0	0
4. z účel. určeného příspěvku na provoz od JMK - OINV z roku	0	0	0	0
5. z účel. určeného příspěvku na provoz od JMK - sociální služba §105	15 679	15 679	15 679	100
6. z účel. určeného příspěvku na provoz od JMK - sociální služba §101a)	42 655	42 655	42 655	100
7. výnosy z přijatých transferů z ost. ÚSC (MPSV covid prac.v soc.sl, MZ..)	0	0	-7	0
8. výnosy z přijatých transferů ze SR	0	0	0	0
9. výnosy z ostatních transferů	0	0	0	0
Výnosy z titulu časového rozlišení přijatých investičních transferů	48	48	49	102
Jiné ostatní výnosy	190	422	496	118
Výnosy celkem	150 202	143 524	143 679	100
Spotřeba materiálu	13 515	13 347	13 347	100
Spotřeba energie celkem:	8 726	3 938	4 133	105
z toho: 1. elektrické energie	2 468	1 880	1 881	100
2. plynu	6 258	2 058	2 252	109
3. ostatní	0	0	0	0
Spotřeba jiných neskladovatelných dodávek celkem:	750	615	616	100
z toho: 1. voda	650	550	551	100
2. teplo	100	65	65	100
3. pára	0	0	0	0
Prodané zboží	0	0	0	0
Aktivace dlouhodobého majetku	0	0	0	0
Aktivace oběžného majetku	0	0	0	0

ZPRÁVA O ČINNOSTI ZA ROK 2023

DOMOV HORIZONT, PŘÍSPĚVKOVÁ ORGANIZACE, STRÁŽOVSKÁ 1096, 697 01 KYJOV

Změna stavu zásob vlastní výroby	0	0	0	0
Opravy a udržování	4 015	2 856	2 892	101
Cestovné	80	35	35	100
Náklady na reprezentaci	30	64	65	102
Aktivace vnitroorganizačních služeb	0	0	0	0
Ostatní služby	3 656	3 984	3 965	100
Osobní náklady celkem	116 972	115 827	115 682	100
z toho: 1. platy zaměstnanců bez zdravotnických pracovníků	72 723	72 723	72 644	100
2. zdravotničtí pracovníci	11 532	11 532	10 522	91
3. náhrady mzdy za doč. pracovní neschopnost bez zdrav. pracovníků	0	0	964	0
4. náhrady mzdy za doč. pracovní neschopnost zdrav. pracovníky	0	0	125	0
5. OON	460	460	344	75
6. zákonné soc. pojištění - soc. a zdrav. pojištění bez zdrav. pracovníků	24 580	24 492	24 492	100
7. zákonné soc. pojištění - soc. a zdrav. pojištění za zdrav. pracovníky	3 898	3 556	3 556	100
8. zákonné sociální náklady bez zdrav. pracovníků	3 095	2 415	2 407	100
9. zákonné sociální náklady za zdrav. pracovníky	331	300	279	93
10. jiné sociální náklady	353	349	349	100
Odpisy dlouhodobého majetku	1 638	1 638	1 604	98
Rezervy	0	0	0	0
Opravné položky	0	0	0	0
Náklady z vyřazených pohledávek	0	34	34	100
Náklady z drobného dlouhodobého majetku	800	1 150	1 147	100
Daně a poplatky (nezahrnuje daň z příjmů)	0	0	0	0
Finanční náklady	0	0	0	0
Ostatní náklady	20	36	34	94
Náklady celkem	150 202	143 524	143 554	100
Výsledek hospodaření před zdaněním	0	0	125	0

V Hodoníně dne 23. února 2024